



Una Untule-Judvaite

CĒSU VIDUSLAIKU PILĪ ATRASTĀS PAKAVSAKTAS

Sistemātiski pētījumi Cēsu mūra pilī norisinājušies no 1974. līdz 2008. gadam arheoloģes Zigrīdas Apalas vadībā (Apala 2007, 45). Izrakumu rezultātā iegūts vairāk nekā 10 000 senlietu. Atradumu klāstā visvairāk pārstāvētas militāra rakstura senlietas – bruņu fragmenti, bultu gali, dažādu izmēru lodes. Daudzo senlietu vidū ir arī dažādi sadzīves priekšmeti, piemēram, trauki, eļļas lampas, ķemmes, saimnieciskās darbības priekšmeti – naži, ileni, kā arī zirglietas, ieroči, bruņas utt. Vismazāk pārstāvētā senlietu grupa ir rotas – gredzeni, saktas.

Pēdējo gadu laikā ir pieaugusi Cēsu mūra pils arheoloģiskā materiāla popularizēšana – tiek rīkota ikgadēja Cēsu pils arheoloģijas konference, izdots krājums *Cēsu pils raksti* un veikta atsevišķu artefaktu padziļināta analīze. Turpinot šī arheoloģiskā materiāla pētniecību, šajā rakstā veltīta uzmanība Cēsu pils izrakumos atrastajām pakavsaktām, kas glabājas Latvijas Nacionālajā vēstures muzejā un Cēsu Vēstures un mākslas muzejā. Raksta mērķis ir aplūkot Cēsu pilī atrastās pakavsaktas un noteikt to veidu, ierindojo tās pie noteiktām grupām, tipiem un variantiem, vadoties pēc arheologa Armanda Vijupa izstrādātās pakavsaktu tipoloģijas, kā arī noskaidrot saktu hronoloģiju un mēģināt interpretēt šo atradumu kontekstu.

Pakavsaktas pētnieku uzmanības lokā nonākušas jau 18. gadsimtā, bet sistemātiska to analizēšana un grupēšana sākās 19. gadsimta beigās. Pakavsaktu tipoloģiju 20. gadsimta nogalē izstrādājis Armands Vijups. Viņa publikācijas saistāmas ar konkrētu pakavsaktu tipu, to hronoloģiju un tipoloģiskiem jautājumiem (Vijups 1987; Vijups 1990; Vijups 1993; Vijups 1994; Vijups 1996). 1998. gadā Armands Vijups aizstāvēja promocijas darbu *Latvijas XIII–XVII gadsimta pakavsaktas kā arheoloģiskais avots (tipoloģiskā analīze)*, kas ir apkopojošs apskats par visiem pakavsaktu tipiem, kādi sastopami Latvijas teritorijā. Darbā tiek aplūkota Latvijā atrasto pakavsaktu tipoloģija, to formu attīstība Eiropas rotu klāstā, kā arī to pētniecības vēsture Latvijas arheoloģijā. Darbs beidzas ar nodaļu par pakavsaktām kā avotu, kas atspoguļo amatniecību, funkcionalitāti un dekoratīvos aspektus (Vijups 1998).

Viduslaiku rotu izpētei pievērsusies arī arheoloģe un mākslas vēsturniece Baiba Vaska. Savos darbos viņa veltījusi uzmanību arī pakavsaktu formai un ornamentam (Vaska 2003; Vaska 2008; Vaska 2017).

Autore pateicas arheologam Dr. Vitoldam Muižniekam par konsultāciju saktu un zoslu datējuma noteikšanai.

PAKAVSAKTU ATRAŠANAS APSTĀKĻI CĒSU PILĪ

Kopumā visās izrakumu sezonās Cēsu pili atrastas 19 pakavsaktas (1. tab.), no kurām 15 glabājas Latvijas Nacionālā vēstures muzeja Arheoloģijas departamenta krājumā un četras – Cēsu Vēstures un mākslas muzejā. No 1974. līdz 2008. gadam Cēsu viduslaiku pili arheoloģiskie izrakumi veikti trijās galvenajās izpētes zonās: (1) pils kodola daļā jeb galvenajā pilī; (2) pils dienvidu pusē, aizsarggrāvja un tilta rajonā; (3) pils ārējiem mūriem piegulošajā rietumu nogāzē un ziemeļu torņa pakājē. Pētījumi notikuši arī priekšpili un Jaunajā pilī. No 1975. līdz 1985. gadam izrakumi norisinājās pie pils dienvidu korpusa, dienvidu un rietumu torņu ārsienām un mūra tilta vietā (Apala 2007, 45). Šajā laikā atrastas 12 pakavsaktas. No 1985. līdz 1999. gadam izrakumi veikti nogāzē aiz galvenās pils rietumu korpusa, kā arī ziemeļu un rietumu torņu pakājē (Apala 2007, 50). Šajā laikā atrastas trīs pakavsaktas. Savukārt 1974. un 2000.–2008. gada izrakumi risinājās pils kodola daļā – rietumu un ziemeļu korpusu vietās, rietumu un dienvidu torņu pagrabos, kā arī pils pagalmā (Apala 2007; Apala 2008; Apala 2011). To gaitā atrastas četras pakavsaktas.



1. att. Pakavsaktu atradumu vietas Cēsu pilī. Ar tumši pelēku punktu apzīmēta aptuvena atraduma vieta.

(Pēc: Apala 2007, 47)

1. tab. Cēsu pilī atrastās pakavsaktas

Nr. p.k.	Inventāra numurs	Attēls	Atrašanās gads	Izrakumu laukums	Kārta	Koordinātas	Nivelējums
1.	VI 213: 206	I att.: 1	1975	I	2.	x 12,86 y 3,98	2,69
2.	VI 213: 671	III att.: 1	1977	IA	2.	x 10,20 y 19,40	814
3.	VI 213: 1531	I att.: 2	1978	IIA	3.	x 18,7 y 20,3	-681
4.	VI 213: 1899	III att.: 2	1978	IIA	2.	x 22,2 y 20,1	-697
5.	VI 213: 1950	III att.: 3	1978	IIA	3.	x 19,9 y 21,2	-799
6.	VI 213: 2225	II att.: 1	1979	–	–	–	–
7.	VI 213: 2852	II att.: 2	1981	IIA	5.	x 19,00 y 22,50	-920
8.	VI 213: 3369	II att.: 3	1982	IA	2.	x 0,80 y 19	
9.	VI 213: 3461	I att.: 3	1982	IB	2.	x 7 y 28	1051
10.	VI 213: 3611	II att.: 4	1982	IIID	2.	x 29,95 y 55,30	140
11.	VI 213: 4059	III att.: 4	1983	1. p-p., 1	4.	Kv.: A 1,46; 3,01	179
12.	VI 213: 4471	I att.: 4	1985	IA	6.	x -15,50 y -14,50	801
13.	VI 213: 7520	II att.: 5	1991	E	8.	x -6,20 y -53,50	-1011
14.	VI 213: 7866	I att.: 5	1993	E; atrasta izmestajā 5. kārtas zemēs	5.	–	–
15.	VI 213: 8398	II att.: 6	1999	–	–	Savrupatradums	–
16.	CM 106706	II att.: 7	2004	R. korpus, 3. pagrabtelpa	6.	x 7,30 y -34,1	-637
17.	CM 107705	III att.: 5	2005	R. korpus, 3. pagrabtelpa	7.	x 6,8 y -49,9	-643
18.	CM 107745	II att.: 8	2005	R. korpus, 3. pagrabtelpa	7.	x 5,50 y -41,8	-695
19.	CM 109955	III att.: 6	2007	C1/C2	2.	x 24,10 y -32,30	-350

Izrakumos atrastās pakavsaktas apskatītas atbilstoši Armanda Vijupa izstrādātajai viduslaiku pakavsaktu tipoloģijai. Saskaņā ar to Cēsu pilī atrastās pakavsaktas nosacīti var iedalīt četrās grupās: (1) ar atrotītiem galiem, (2) ar zvērgalvu galiem, (3) ar uzliektiem, noplacinātiem galiem (naglu galvu galiem) un ar tām saistītās (4) pakavsaktas ar ripu galiem, kas savā veidā ir iepriekšējā tipa turpinājums. Jāpiebilst, ka dažas no Cēsu pilī atrastajām pakavsaktām savā disertācijā ir apskatījis Armands Vijups.

PAKAVSAKTAS AR ATROTĪTIEM GALIEM

Pirmā grupa ietver saktas ar atrotītiem galiem (spirālveida), kuru noplacinātie loka gali ierotīti uz iekšpusi, un saktas ar atliektiem galiem, kas ir nereti noplacināti un aplveidā atliekti pret loku. Armands Vijups šīs grupas pakavsaktas iedalījis 11 tipos (Vijups 1998, 97–98). Cēsu mūra pili atrastas piecas šīs grupas pakavsaktas (I att.), kas pārstāv trīs tipus.

Pakavsakta ar inventāra numuru VI 213: 206 (I att.: 1) saskaņā ar Armanda Vijupa saktu tipoloģiju pieder pie trešā tipa pirmā varianta. Šīs saktas pamatpazīme ir vidēji intensīvi tordēts loks (tordētas apmēram $\frac{2}{3}$ loka) un atrotītie gali, kas ir apmēram 1,5–3 reizes platāki par loka griezumā diametru (t. i., 6 mm). Saktas loks ir no griezumā četrstūrveida stieples. Pēc loka diametra (28 mm) pieskaitāma pie nelielām vai vidēji lielām pakavsaktām. Aizdares adata jeb zosla ir vienmērīgi plata bez pēdas paplašinājuma un bez ornamenta. Pie trešā tipa pirmā varianta pieskaitāma arī sakta ar inventāra numuru VI 213: 3461 (I att.: 3). Arī šai saktai ir vidēji intensīvi tordēts loks (tordējums klāj $\frac{2}{3}$ saktas loka), un gali ir apmēram trīs reizes platāki par loka griezumā diametru. Loks veidots no griezumā četrstūrveida stieples. Saktas zosla ir vienmērīgi plata, bez pēdas paplašinājuma un ornamenta. Šādu pakavsaktu izplatības areāls ir Latvijas vidus un dienviddaļa, un tās datējamas ar 16. gadsimta pirmo pusi–17. gadsimta trešo ceturksni (Vijups 1998, 119–120).

Sakta ar inventāra numuru VI 213: 4471 (I att.: 4) pieder pie ceturrtā tipa pirmā varianta. Pakavsakta ir deformēta. Tās loks ir darināts no griezumā apaļas, gludas stieples. Saktas gali ir rūpīgi noplacināti un atrotīti. Saktas gali ir vienā platumā ar tās loku. Zosla ir nedaudz izliekta, ar griezumā apaļu adatu un nelielu pēdas paplašinājumu, bez ornamenta. Šādas pakavsaktas sastopamas visā Latvijas teritorijā, bet tās hronoloģiskās robežas ir 13.–15. gadsimts (Vijups 1998, 119–120).

Saktu ar inventāra numuru VI 213: 1531 (I att.: 2) Armands Vijups ir pieskaitījis pie ceturrtā tipa otrā varianta (Vijups 1998, III-I, Nr. 55). Šī tipa pamatpazīme ir griezumā apaļš vai ovāls, nerotāts loks. Šai konkrētajai saktai ir griezumā ovāls loks. Saktas loka diametrs ir apmēram 40 mm. Pati sakta ir nedaudz deformēta – viens no galiem sagriezts uz leju. Zosla ir vienmērīgi taisna, bez ornamenta, izgatavota no griezumā taisnstūrveida stieples, bez paplatinājuma pēdas daļā. Šī tipa pakavsaktas izplatības areāls ir Rietumlatvija, un tā datējama ar 14.–15. gadsimtu (Vijups 1998, 119–120).

Pakavsakta ar inventāra numuru VI 213: 7866 (I att.: 5) pieskaitāma pie septītā tipa. Pie šī tipa pieder pakavsaktas ar atrotītiem galiem un griezumā taisnstūrveida nerotātu loku, bet, tā kā sakta ar virsējo skaldni uz leju daļēji ietverta mūrjvas gabalā, ir vienlīdz pamatots iemesls to pieskaitīt pie astotā tipa – tikai loks ornamentēts (diemžēl to nav iespējams noskaidrot). Saktas loks darināts no griezumā taisnstūrveida stieples, gali ir rūpīgi noplacināti un atrotīti un ir vienā platumā ar loku. Saktas zoslas adata ir no griezumā apaļas stieples, pēdas daļā vērojams neliels paplatinājums. Septītā tipa pakavsaktas sastopamas visā Latvijas teritorijā, bet astotā tipa – pārsvarā Dienvidlatvijā. Sakta datējama ar 15.–16. gadsimta pirmo pusi (Vijups 1998, 119, 121–122).

PAKAVSAKTAS AR NOPLACINĀTIEM, UZLIEKTIEM GALIEM JEB NAGLU GALVU GALIEM

Pakavsaktu ar naglu galvu galiem ģenēze saistāma ar pakavsaktām ar daudzskaldņu galiem, kuru vienkāršošanās rezultāts ir noplacināti un uzliekti gali ar naglu vai kniežu galviņām raksturīgu formu. Šīs saktas Armanda Vijupa disertācijā iedalītas septiņos tipos (Vijups 1998, 123–124). Kopumā Cēsu viduslaiku pili atrastas astoņas šīs apakšgrupas saktas, kuras pārstāv trīs tipus (II att.).

Pie otrā tipa otrā varianta pieskaitāmas divas pakavsaktas. Pakavsaktai ar inventāra numuru CM 106706 (II att.: 7) gali ir vidēji lieli, noplacināti un relatīvi apaļi. Tie sānskatā veido piltuvi. Saktas loks darināts no griezumā apaļas stieples; to klāj slīpas, iegrieztas svītras, šādi veidojot tordējuma imitāciju. Loka diametrs – 36 mm. Saktas zosla ir nolūzusi (adata atdalījusies no pēdas). Zoslas pēda ir plata. Adata darināta no griezumā taisnstūrveida stieples. Pakavsaktai ar inventāra numuru VI 213: 7520 (II att.: 5) gali sānskatā veido piltuvīti, tie ir neregulāri. Saktas loks darināts no griezumā apaļas stieples, no tā $\frac{2}{3}$ klāj iegrieztas, slīpas līnijas, loka diametrs 32,5 mm. Zoslas adata ir vienmērīgi plata un darināta no griezumā taisnstūrveida stieples. Tās pēda ir plata. Šī tipa saktas izplatītas visā Latvijas teritorijā un datējamas ar 14.–15. gadsimtu (Vijups, 1998, 142–143).

Pie trešā tipa pirmā varianta Armands Vijups ir pieskaitījis saktu ar inventāra numuru VI 213: 3369 (Vijups, 1998, III-II, Nr. 57) (II att.: 3). Tā ir bojāta, viens no galiem nolauzts. Sakta ir liela un masīva, loka diametrs – 45,5 mm. Saktas gals ir vidēji liels, noplacināts, taisnstūrveida, sānskatā sēņveida galva. Loks darināts no griezumā apaļas stieples; $\frac{2}{3}$ no tā klāj tordējums. Zosla zudusi. Pakavsakta datējama ar 15. gadsimta otro pusi–16. gadsimta pirmo pusi (Vijups 1998, 142–143).

Pakavsakta ar inventāra numuru VI 213: 3611 pieder pie trešā tipa otrā varianta (II att.: 4). Šai saktai ir četrstūrveida gali, kas virzienā uz loku sašaurinās; skatoties no sāna, tie veido piramīdu. Saktas loks darināts no griezumā apaļas stieples, tā diametrs ir 51 mm. $\frac{2}{3}$ loka rotā tordējums. Saktas zosla zudusi. Saktu iespējams datēt ar 15. gadsimta otro pusi–16. gadsimtu. Abi trešā tipa varianti sastopami Latvijas ziemeļu daļā (Vijups 1998, 142–143).

Trīs no pakavsaktām ar noplacinātiem, uzliektiem galiem pieder pie piektā tipa – pakavsaktas ar rozetveida galiem. Pakavsakta ar numuru VI 213: 2852 (II att.: 2) pieder pie pirmā varianta. Saktai ir vidēji lieli, četrstūrveida gali. Tās loks ir izgatavots no griezumā apaļas stieples; tā diametrs ir 45 mm. $\frac{2}{3}$ loka klāj slīpu svītru ornaments, tādējādi imitējot tordējumu. Saktas zoslas gals ir nolauzts, tās adata ir darināta no griezumā taisnstūrveida stieples. Zoslas pēda ir vidēji plata (16 mm) un ornamentēta ar tik tikko manāmiem izcilņiem. Saktu iespējams datēt ar 14.–15. gadsimtu (Vijups 1998, 142, 145).

Pie piektā tipa pirmā varianta pieskaitāma arī sakta ar inventāra numuru VI 213: 2225 (II att.: 1). Tās gali ir nelieli un padiluši; šķēlumi tos padara līdzīgus rozetei. Sānskatā tie veido nelielu piltuvīti. Saktas loks darināts no griezumā apaļas stieples, tā diametrs ir 46 mm. Uz loka tik tikko saskatāmi slīpu līniju iecirtumi. Saktas zosla bojāta. Zoslas adata

darināta no griezumā taisnstūrveida stieples. Šķiet, zoslas pēda sākotnēji ir bijusi plata, bet laika gaitā salūzusi un piestiprināta no jauna, šādā veidā saīsinot zoslu. Sakta datējama ar 15. gadsimtu (Vijups 1998, 142, 145).

Pakavsakta ar inventāra numuru CM 107745 (II att.: 8) pieder pie piektā tipa otrā variantā. Tās gali atgādina četrstūri un ir nedaudz bojāti. Saktas loks darināts no griezumā apaļas stieples, $\frac{2}{3}$ no tā klāj tordējums. Loka diametrs ir 48 mm. Iespējams, tordējuma rievās sākotnēji bijusi iestrādāta smalkāka vīta stieplīte, kas saktas lietošanas laikā zudusi. Saktas zosla ir salauzta. Tās adata darināta no griezumā taisnstūrveida stieples. Zoslas pēda ir plata (11 mm). Šī sakta datējama ar 14.–15. gadsimta pirmo pusi. Piektā tipa abi varianti sastopami Latvijas dienvidu daļā (Vijups 1998, 142, 145).

PAKAVSAKTA AR ĪPATNĒJIEM NAGLU GALVU GALIEM

Pakavsaktu ar inventāra numuru VI 213: 8398 (II att.: 6) raksturo īpatnēji gali. Tā atgādina pakavsaktu ar noplacinātiem, uzliektiem galiem, kuros ir rozetes, kas saskaņā ar Armanda Vijupa tipoloģiju varētu būt pieskaitāma pie piektā tipa. Vienlaikus saktu varētu pieskaitīt arī pie pirmā tipa, jo saktas gali šķērsgriezumā sašaurinās virzienā uz loku, kas savā veidā norāda uz šī tipa saktu sākotnējo formu. Tālāk virzoties no galiem uz loku, starp tiem ir valnītis, kas saskatāms pakavsaktām ar magoņgalvu un pogu galiem. Saktas loks darināts no griezumā apaļas stieples un ir bez ornamenta. Tā diametrs ir 50,5 mm. Saktas zosla tās lietošanas laikā acimredzot ir zudusi, jo tās vietā pie loka piestiprināta griezumā apaļa bronzas stieple. Tā ir vienīgā zināmā šāda veida sakta Latvijas arheoloģiskajā materiālā un ir datējama ar 14.–15. gadsimtu.

PAKAVSAKTAS AR RIPU GALIEM

Pakavsaktas ar ripu galiem tipoloģiski pieskaitāmas pie saktām ar noplacinātiem, uzliektiem galiem. Šo saktu gali ir apzināti noplacināti, veidoti plāni un regulāri apaļi. Saktas var definēt kā pakavsaktas ar vienmērīgi noplacinātiem, regulāri apaļiem ripveida galiem. Armands Vijups šīs grupas pakavsaktas iedala sešos tipos (Vijups 1998, 146–148). Cēsu pili kopumā atrastas trīs pakavsaktas ar ripu galiem (III att.: 1–3). Tās pārstāv tikai vienu tipu, bet vairākus tā variantus.

Divas no Cēsu pili atrastajām pakavsaktām pieskaitāmas pie otrā tipa otrā variantā. Pakavsaktai ar inventāra numuru VI 213: 671 (III att.: 1) ripu galus rotā slīpā krusta motīvs, kas ietverts četrstūrī. Krusta galos un tā centrā atrodas aplīši. Saktas loks darināts no griezumā apaļas stieples, tā diametrs 65 mm. $\frac{2}{3}$ loka ir tordētas. Pakavsaktas zosla ir ornamentēta; rotājums daļēji nodilis. Zoslas adata vienmērīgi plata, darināta no griezumā taisnstūrveida stieples. To rotā krustveida motīvi, kurus ietver raustītas līnijas. Zoslas pēda ir plata, gar tās malām un centrā svītru un raustītu līniju ornaments. Saktu pēc analogijām iespējams datēt ar 16. gadsimtu (Vijups 1998, 161–162).

Saktai ar inventāra numuru VI 213: 1899 (III att.: 2) ripu galus rotā slīpa krusta motīvs, kura galos un centrā atrodas aplīši. Saktas loks ir tordēts $\frac{2}{3}$ apmērā. Pakavsaktas zosla ir ornamentēta. Tās pēda ir vienmērīgi taisna; izgatavota no griezumā taisnstūrveida stieples. Zoslas pēda plata, tās ornaments savā veidā savieno gan pēdu, gan adatu. Rotājumu veido svītru raksts, pa vidu raustīta līnija, tās malā nepārtrauktas līnijas. Uz pēdas šis ornaments atrodas ne tikai tās centrā, bet arī malās. Saktu iespējams datēt ar 15. gadsimta beigām–16. gadsimtu (Vijups 1998, 161–162).

Abas Cēsu pils pakavsaktas ar ripu galiem pārstāv Latvijas arheoloģiskajā materiālā reti sastopamu saktu tipu. To iespējamais izplatības areāls – centrālā Latvija un tās ziemeļaustrumu daļa.

Pie pakavsaktām ar ripu galiem var pieskaitīt arī saktu ar inventāra numuru VI 213: 1950 (III att.: 3). Saktas gali tās lietošanas laikā, šķiet, ir nodiluši vai nolauzti un pēc tam apvilēti. To centrā ir saskatāms apla motīvs, kas ļauj šo saktu attiecināt uz pakavsaktas grupu ar ripu galu ornamentu. Saktas loks darināts no griezumā kvadrātveida stieples un ir viegli tordēts. Sakta ir deformēta, tās zosla zudusi. Pakavsaktu pēc tās loka varētu datēt ar 16. gadsimtu. Izplatības areāls diemžēl nav nosakāms.

PAKAVSAKTAS AR ZVĒRGALVU UN LILIJU GALIEM

Šajā apakšgrupā ietilpst pakavsaktas, kuru galos (skatoties profilā) ir attēlota zvēra galva (čūska, pūķis, zirgs), laika gaitā tās deģenerējušās un pārveidojušās par stilizētiem lilijveida ziediem. Armands Vijups šīs apakšgrupas saktas iedalījis septiņos tipos (Vijups 1998, 186–188). Cēsīs atrastas trīs saktas pārstāv divus tipus (III att.: 4–6).

Pakavsakta ar inventāra numuru VI 213: 4059 (III att.: 4) ierindojama pie šīs apakšgrupas pirmā tipa. Sakta ir nedaudz bojāta. Tās galus rotā zvērgalvas, kas sānskatā atgādina trapeci. Zvērgalvas ir iegarenas un sašaurinās virzienā uz saktas loku. Zvērgalvām ar nelielu iegriezumu ir izdalītas ausis, kā arī ar diviem sekliem iegriezumiem sadalīta tā sauktā purna daļa. Saktas loks ir izgatavots no griezumā apaļas stieples, kuras virsējo plakni klāj dziļas rievās, tādējādi veidojot tordējuma imitāciju, kas klāj $\frac{2}{3}$ loka. Loka diametrs ir 45 mm. Zosla ir izliekta un ar griezumā apaļu adatu. Tās pēdas daļa ir ar paplatinājumu un ornamentu – trim līnijām, kas stiepjas gar pēdas abiem sāniem. Pakavsakta varētu būt prototips šī tipa saktām, vai arī kāds paralēls variants, kas vēl nav apzināts. Iespējamais izplatības areāls ir Latvijas rietumu daļa. Šo saktu iespējams datēt ar 13.–14. gadsimtu (Vijups 1998, 207–208).

Pie pirmā tipa otrā variantā pieder sakta ar inventāra numuru CM 109955 (III att.: 6). Arī šī sakta ir deformēta – pakavveida loks ir iztaisnots, bet zosla zudusi. Pakavsakta ir nedaudz masīvāka par iepriekš aplūkoto. Zvērgalvas sānskatā atgādina trapeci, bet izgriezumi, kas veido auss purna daļu, ir neizteikti. Iegriezumi savā veidā tiek paturināti ar svītru palīdzību. Pakavsaktas loks veidots no griezumā apaļas stieples. $\frac{2}{3}$ loka ir tordētas. Šīs saktas izplatības areāls ir Latvijas vidusdaļa un rietumu daļa. Sakta datējama ar 13.–14. gadsimtu (Vijups 1998, 207–208).

Pakavsakta ar inventāra numuru CM 107705 (III att.: 6) pieder pie ceturrtā tipa ceturrtā varianta. Šo tipu raksturo pakavsaktas ar vēdekļveida liliju galiem. Pakavsaktai ir izteikti augsti vēdekļa formas gali. Tie ir plāni, ar diviem nelieliem iegriezumiem, kas tos sadala stilizētās ziedlapās. Iegriezumi nedaudz pagarināti ar īsu svītru palīdzību. Saktas loks ir izgatavots no griezumā apaļas stieples. Tas rotāts ar slīpu svītru ornamentu, kas imitē tordējumu. Loka diametrs ir 41 mm. Saktas zosla salūzusi – palikusi tikai pēdas daļa. Šī tipa pakavsaktas sastopamas visā Latvijas teritorijā, bet pārsvarā tās rietumu daļā. Sakta datējama ar 14. gadsimta vidū–15. gadsimta beigām (Vijups 1998, 207, 209).

PAKAVSAKTU ZOSLAS

Cēsu pili kopumā atrastas septiņas saktu zoslas (2. tab.). Piecas no tām glabājas Latvijas Nacionālajā vēstures muzejā, bet divas – Cēsu Vēstures un mākslas muzejā. Ņemot vērā to, ka zoslas citos pētījumos nav tikušas apskatītas atsevišķi no saktām, kā arī nav tipoloģizētas, tās pēc pēdu veidojuma var sadalīt vairākās grupās.

Saktu zoslu pēdas ar inventāra numuru VI 213: 3098 (IV att.: 1) un VI 213: 6621 (III att.: 3) ir platas un ar stūrainu paplašinājumu. Pirmās zoslas pēdas stūri ir nedaudz šķautņaini. Pēdas platums ir apmēram 13 mm. Gar tās sāniem izvietots iespiests līniju ornaments vairākās rindās. Zoslas adata veidota no šķērsgrīzumā taisnstūrveida stieples. Tās gals ir saplacināts un ass. Iespējams, šī zosla saistāma ar pakavsaktu ar zvērgalvu galiem. Salīdzinot ar Armanda Vijupa darbā sniegto informāciju, šķiet, zosla piederējusi pakavsaktai, kuras izcelsme meklējama Ziemeļkurzemē. Zosla datējama ar 13.–14. gadsimtu. Otrās zoslas pēdas stūri ir noapaļoti. Pēda – apmēram 16 mm. Uz tās tik tikko pamanāms izciļņu ornaments. Zoslas adata ir vienmērīgi plata, darināta no griezumā taisnstūrveida stieples; tās gals ir izliekts, bez ornamenta. Iespējams, piederējusi saktām ar atrotītiem vai naglu galvu galiem. Datējama ar 14.–15. gadsimtu.

Divas zoslas ar inventāra numuru VI 213: 4900 (III att.: 2) un VI 213: 8153 (III att.: 4) pieder pie pakavsaktām ar ripu galiem (otrajam vai trešajam tipam). Šīm zoslām, salīdzinot ar pārējām, pēda ir platāka, un tās ir daudz bagātīgāk ornamentētas. Pirmās zoslas pēdas platums ir apmēram 23 mm. Zoslas pēda rotāta ar līniju grupām, kuras veido zobratu un līniju ornaments, bet starp tām izvietoti punktiņi, kas izkārtoti apļu rakstā. Zoslas adata darināta no griezumā taisnstūrveida stieples. Adatu rotā slīpu krustu ornaments, starp kuriem saskatāmas zobratu un taisnu līniju rindas. Otrā zosla ir bojāta – gan daļa no pēdas, gan no adatas ir zudušas. Pēdas platums ir 27,5 mm. Zoslas pēda nav ornamentēta, savukārt adata rotāta ar slīpa krusta rakstu, kurš papildināts ar aplīšiem galos, bet krusta abos galos ir līniju rotājums, no kurām vienu veido punktu rinda, bet otru – virves ornaments. Adatas iespējams datēt ar 15. gadsimta beigām–16. gadsimtu.

Pakavsaktas zosla ar inventāra numuru CM 107951 (III att.: 7) darināta no griezumā taisnstūrveida stieples. Tās adata vienmērīgi paplašinās no zoslas gala līdz pēdai, to ieskaitot. Zosla datējama ar 15.–16. gadsimtu.

Saktas zoslai ar inventāra numuru VI 213: 8710 (III att.: 5) pēda ir vienā platumā ar adatu. Adata ir vienmērīgi taisna, darināta no griezumā taisnstūrveida stieples. Zosla ir liekta. Šīs zoslas piederība pie pakavsaktas ir stipri nosacīta, jo tā varētu piederēt arī riņķsaktai. Zosla datējama ar 16.–17. gadsimtu.

Zoslas ar inventāra numuru CM 107757 (III att.: 6) piederība kādam no saktu tipiem ir grūti nosakāma, jo zoslas pēda ir zudusi. Zoslas adata darināta no griezumā taisnstūrveida stieples un ir vienmērīgi plata, bet zoslas gals ir izliekts. Datējama ar 14.–15. gadsimtu.

2. tab. Cēsu pili atrastās saktu zoslas

Nr. p.k.	Inventāra numurs	Attēls	Atrašanās gads	Izrakumu laukums	Kārta	Koordinātas	Nivelējums
1.	VI 213: 3098	IV att.: 1	1981	IA	4.	X 4,70 Y 16,50	-945
2.	VI 213: 4900	IV att.: 2	1985	B	4.	X -2,40 Y -20,70	-742
3.	VI 213: 6621	IV att.: 3	1988	E	4.	X -1,10 Y -45,50	-842
4.	VI 213: 8153	IV att.: 4	1995	G	2.	X -9,20 Y -69,30	-1143
5.	VI 213: 8710	IV att.: 5	2001	E	3.	X 17 Y -55,50	-255
6.	CM 107757	IV att.: 6	2005	R korpusa 3. pagrabtelpa; savrupatradums kaulos	7.	–	–
7.	CM 107951	IV att.: 7	2006	C1/C2	2.	X 16,0 Y -32,90	-287

SECINĀJUMI

Vairāk nekā 10 000 Cēsu pili iegūto senlietu klāstā ir tikai 19 pakavsaktas. Kartografējot atradumus, konstatējams, ka saktas atrastas visās galvenajās izpētes zonās, taču visvairāk tās iegūtas tieši rietumu nogāzē un pils dienvidu pusē.

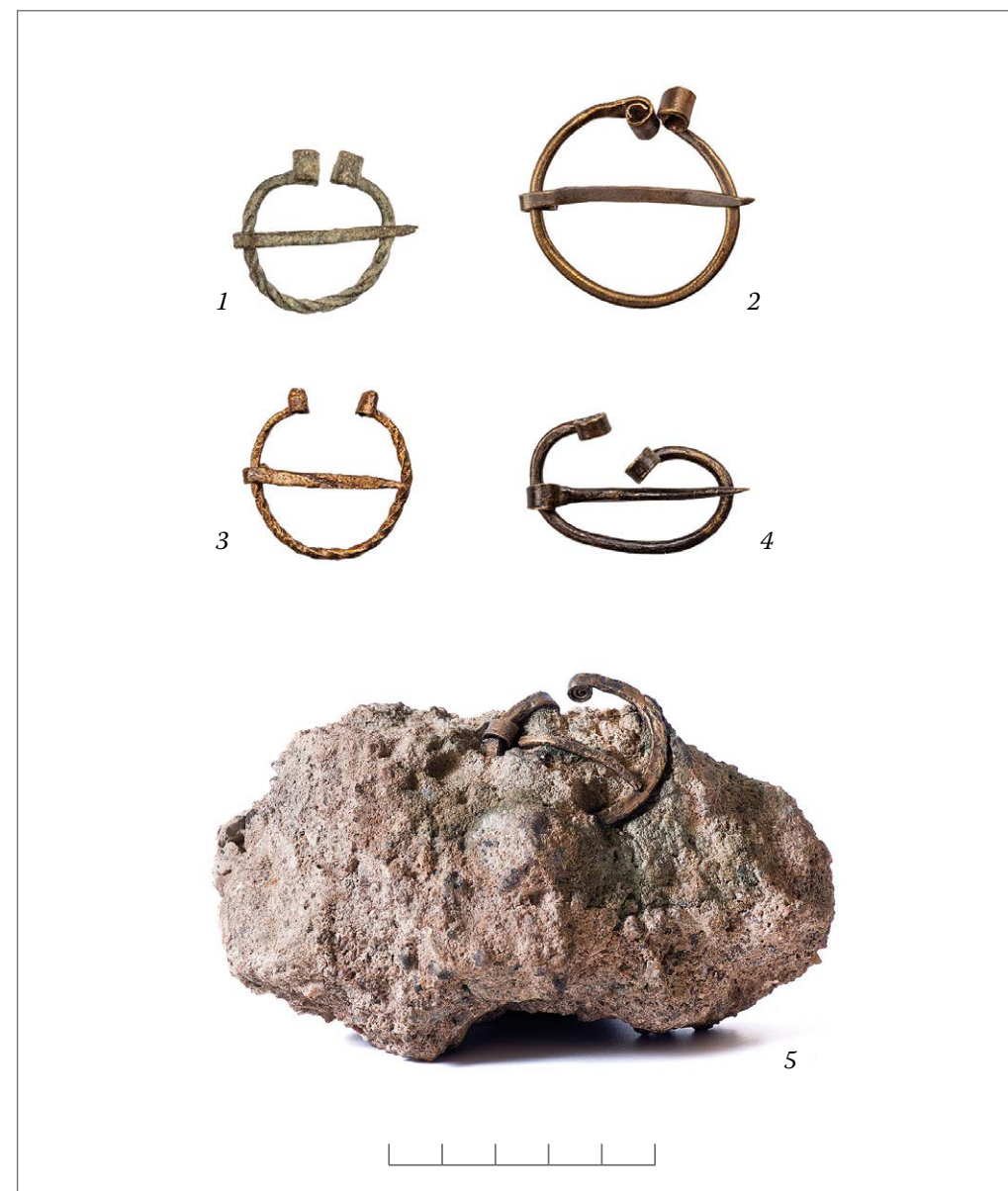
Balstoties uz Armanda Vijupa izveidotās pakavsaktu tipoloģijas, Cēsu pils pakavsaktas var ierindot četrās grupās: pakavsaktas ar atrotītiem galiem (5), ar noplacinātiem, uzliektiem galiem (8), ar ripu galiem (3), ar zvērgalvu un liliju galiem (3). Atrastās pakavsaktas ar atrotītiem galiem kopumā datējamās ar 13. gadsimtu–17. gadsimta trešo ceturksni, pakavsaktas ar noplacinātiem, uzliektiem galiem attiecināmas uz 14. gadsimta otro pusi–16. gadsimtu, pakavsaktas ar ripu galiem – ar 15. gadsimta beigām–16. gadsimtu un pakavsaktas ar zvērgalvu un liliju galiem attiecināmas uz 13. gadsimtu–15. gadsimta beigām. Atrastās zoslas pārstāv laika posmu no 13. līdz 16. gadsimtam.

No visām atrastajām pakavsaktām unikāla ir viena (VI 213: 8398), kas pieskaitīta pie pakavsaktām ar noplacinātiem, uzliektiem galiem un, iespējams, pie šīs apakšgrupas piektā tipa, tas ir, pakavsaktas ar rozetveida galiem. Ņemot vērā, ka saktas gali ir kantaini, iespējams, šī sakta ir bijusi prototips vēlākajiem šī tipa darinājumiem. Tā kā sakta ir netradicionāla, var izteikt pieņēmumu, ka tās izcelsmes vieta ir saistīta ar Cēsīm vai Cēsu pili.

Pakavsaktas kā rotājošu un praktisku elementu mūsdienu Latvijas teritorijā ir nēsājuši pamatiedzīvotāji. To piederība konkrētam dzimumam šajā gadījumā nav nosakāma. Interesi piesaista viena pakavsakta ar zvērgalvu galiem (VI 213: 4059) un zosla (VI 213: 3098), kuru izcelsme ir meklējama Rietumlatvijā. Līdzīgi priekšmeti ir atrasti kuršu un agrāk vendu apdzīvotajos novados Ziemeļkurzemē. No Indriķa hronikas un arheoloģiskajām liecībām ir zināms, ka Cēsīs un to tuvākajā apkārtnē viduslaiku sākumposmā ir dzīvojuši vendi un to pēcteči. Minētie atradumi Cēsu mūra pilī varētu liecināt, ka arī pili ir uzturējušies iecelotāji no Rietumlatvijas.

Vadoties pēc saktu atrašanas apstākļiem un izplatības kartoshēmas, rodas iespaids, ka dažas no pakavsaktām saistāmas ar pils rietumu korpusa uzspridzināšanu 1577. gadā. Šajā korpusā atrastas trīs pakavsaktas, no kurām divas – pagrabstāvā. Kā zināms, šeit zem gruvešiem atklātas vairākas šī baisā notikuma liecības – sieviešu rotas un cilvēku skeletu paliekas. Diemžēl rietumu korpusā atrastās pakavsaktas ir hronoloģiski senākas, datējamas ar 14.–15. gadsimtu, tādēļ var pieņemt, ka tās tur nonākušas citos apstākļos jau krietni pirms 1577. gada notikumiem.

ATTĒLU PIELIKUMS



I att. Pakavsaktas ar atrofītiem galiem.

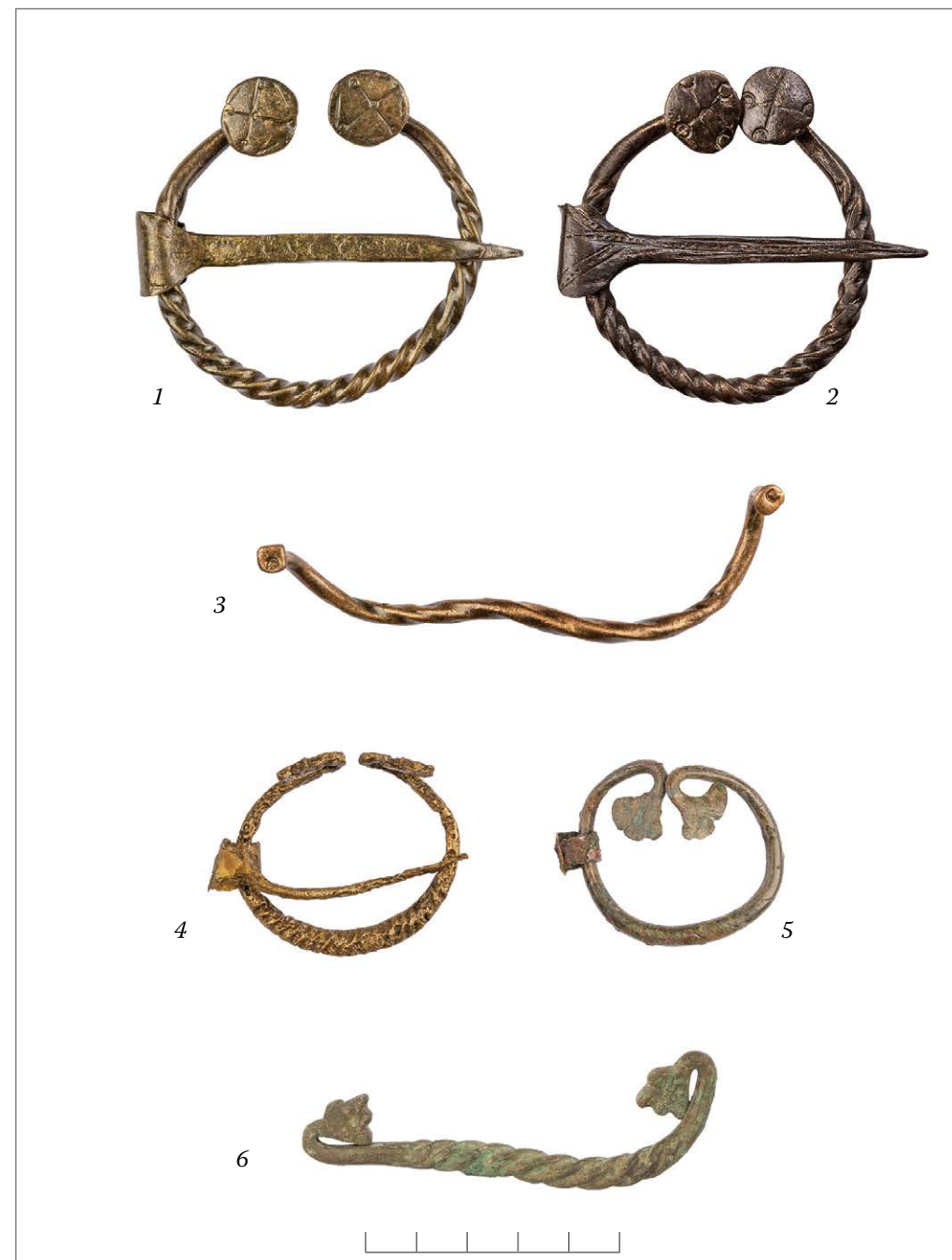
1 – VI 213: 206; 2 – VI 213: 1531; 3 – VI 213: 3461; 4 – VI 213: 4471; 5 – VI 213: 7866.

G. Indrēvica un J. Viksnas foto, 2018



II att. Pakavsaktas ar noplacinātiem, uzliektiem galiem jeb naglu galvu galiem.
 1 – VI 213: 2225; 2 – VI 213: 2852; 3 – VI 213: 3369; 4 – VI 213: 3611; 5 – VI 213: 7520;
 6 – VI 213: 8398; 7 – CM 106706; 8 – CM 107745.

G. Indrēvica un J. Viksnas foto, 2018



III att. Pakavsaktas ar ripu galiem:
 1 – VI 213: 671; 2 – VI 213: 1899; 3 – VI 213: 1950.
 Pakavsaktas ar zvērgalvu un liliju galiem:
 4 – VI 213: 4059; 5 – CM 107705; 6 – CM 109955.

G. Indrēvica un J. Viksnas foto, 2018

Una Untule Judvaite

PENANNULAR BROOCHES FOUND AT CĒSIS CASTLE

Summary

During the excavations that took place at Cēsis Castle from 1974 to 2008 under the direction of the archaeologist Zigrīda Apala more than 10 000 artefacts have been found; 19 of these are penannular brooches. The collection is stored in the National History Museum of Latvia and Cēsis History and Art Museum. The present paper examines penannular brooches based on the typology elaborated by Prof. Armands Vijups (1998). In accordance with it, the brooches found at Cēsis Castle can conditionally be divided into four groups.

The first group contains penannular brooches with rolled terminals (the flattened terminals are rolled inwards) and brooches with bent-back terminals (the terminals are rounded towards the hoop). In Cēsis Castle five brooches from this group has been found (Fig. I), dating to the period from the 13th century to the third quarter of the 17th century. The genesis of the second group – penannular brooches with nailhead-shaped terminals – is associated with penannular brooches with funnel-shaped terminals. In the process of the simplification of the latter, the terminals started to be flattened and bent upwards in the shape resembling nail or rivet heads. Altogether eight brooches of this group have been found at Cēsis Castle (Fig. II). They represent three different types and date to the period from the second half of the 14th century to the 16th century. The third group contains penannular brooches with evenly flattened regularly round disc-shaped terminals. In Cēsis Castle altogether three penannular brooches with disc-shaped terminals have been found (Fig. III, 1–3). They all represent one type and date to the late 15th – 16th centuries. Brooches with beast-head or fleur-de-lis terminals compose the fourth group. It contains penannular brooches, the terminals of which (viewed in profile) represent the head of an animal (serpent, dragon, horse) that over time degenerated into stylized fleur-de-lis. Three penannular brooches of this group have been found in Cēsis (Fig. III, 4–6). They represent two different types and date to the 13th – late 15th century. During archaeological excavations altogether seven brooch pins have been found (Fig. IV) and they date to the 13th–16th century.



IV att. Pakavsaktu zoslas.

1 – VI 213: 3098; 2 – VI 213: 4900; 3 – VI 213: 6621; 4 – VI 213: 8153; 5 – VI 213: 8710;
6 – CM 107757; 7 – CM 107951.

G. Indrēvica foto, 2018

AVOTI UN LITERATŪRA

- Apala 2007 – Apala Z. Cēsu pils arheoloģiskās izpētes (1974–2006) rezultāti // Quo vadis, Cēsis? Vēsture un mūsdienu nosacījumi pilsētas attīstībai. – Cēsis, 2007. 45.–75. lpp.
- Apala 2008 – Apala Z. Pārskats par 2007. gada arheoloģiskajiem izrakumiem Cēsu viduslaiku pilī. – 2008 (glabājas CVMM, CM ZA 3436)
- Apala 2011 – Apala Z. Pārskats par 2008. gada arheoloģiskajiem izrakumiem Cēsu viduslaiku pilī. – 2011 (glabājas CVMM, CM ZA 3923)
- Vaska 2003 – Vaska B. Viduslaiku ornamenti Rietumlatvijā pēc arheoloģiskajiem materiāliem // Ventspils muzeja raksti. – Rīga, 2003. 3. laid., 34.–93. lpp.
- Vaska 2008 – Vaska B. Kuršu pakavsaktas un to ornamenti // Pētījumi kurši senatnē. – Rīga, 2008. 105.–128. lpp.
- Vaska 2017 – Vaska B. Rotas un ornamenti Latvijā no 13. gs. līdz 18.gs. vidum. – Rīga, 2017
- Vijups 1987 – Vijups A. Viduslaiku pakavsaktu tipoloģijas jautājumi (Latvijas 13.–17. gs. pakavsaktu ar zvērgalvu un liliju galiem tipoloģija un hronoloģija) // Latvijas PSR vēstures problēmas. – Rīga, 1987. 22.–26. lpp.
- Vijups 1990 – Vijups A. Dobeles pakavsaktas // Latvijas Universitātes zinātniskie raksti. – Rīga, 1990. Nr. 555, 43.–67. lpp.
- Vijups 1993 – Vijups A. Pakavsaktas ar ripu galiem Latvijas viduslaiku arheoloģiskajā materiālā // Acta Universitatis Latviensis. – Rīga, 1993. Nr. 589, 18.–61. lpp.
- Vijups 1996 – Vijups A. Viduslaiku pakavsaktu izmantošanas augšējā hronoloģiskā robeža // Arheoloģija un etnogrāfija. – 1996. 18. laid., 155.–161. lpp.
- Vijups 1998 – Vijups A. Latvijas 13.–17. gs. pakavsaktas kā arheoloģiskais avots (tipoloģiskā analīze). Promocijas darbs, Latvijas Universitāte, 1998

UDK 904(474.365)

CĒSU PILS RAKSTI II

Sastādītājs, atbildīgais redaktors *Gundars Kalniņš*

Literārā redaktore *Eva Eihmane*

Korektors *Jānis Kulmanis*

Tulkotāja *Eva Eihmane*

Tulkojumu korektors *Aleks Pluskowski*

Fotogrāfiju apstrāde *Alens Opoļskis*

Māksliniece un maketētāja *Anda Nordena*

Izdevums sagatavots ar Valsts kultūrkapitāla fonda
un Cēsu novada pašvaldības finansiālu atbalstu



ISBN 978-9934-8685-1-1

© Rakstu autori, 2018

© Cēsu pils saglabāšanas fonds, 2018

Izdevējs *Cēsu pils saglabāšanas fonds*

Iespiests un iesiets SIA "Dardedze hologrāfija"