



K. Kurcena foto, 2020

Ilze Mākalniete

GREDZENI CĒSU PILĪ

Gandrīz katram no mums pirkstā ir gredzens, kādam pat vairāki. Gredzens var būt greznuma priekšmets bez īpašas vērtības, bet tikpat labi tam var piemist augsta materiālā, mākslinieciskā vai emocionālā vērtība. Daudziem no mums gredzens ir vienīgā rota, kuru nēsājam ikdienā, un arī iepriekšējos gadsimtos tā bija viena no raksturīgākajām greznumlietām. Viduslaiku perioda gredzeni atrasti laukos un pilsētās, pilīs un klosteros, apliecinot, ka tie nav bijuši sveši nevienam sabiedrības slānim. Līdzīgi kā ikdienā lietotais apģērbs, arī gredzens sniedza vēstījumu apkārtējiem par tā īpašnieka stāvokli sabiedrībā, viņa ietekmi, varu un rocību. Noteikta veida gredzeni bieži vien liecināja par tā valkātāja ģimenes stāvokli, nodarbošanos, reliģiskajiem uzskatiem un izcelsmi.

Latvijas arheoloģiski pētītajās viduslaiku dzīvesvietās – mūra pilīs, pilsētās un ciemos – iegūto gredzenu skaits nav liels. Kā piemēru var minēt plaši pētīto Turaidas viduslaiku pili, kurā iegūti tikai 16 gredzeni (Graudonis 2003, 4). Pilnīgi cita aina vērojama pētītajās šī paša vēstures perioda kapsētās, kur gredzeni ir viena no visbiežāk atrastajām rotaslietām. Izteiksmīgi to raksturo pētījumi arheoloģisko pieminekļu kompleksos, kur līdzās pastāvējusi gan viduslaiku dzīvesvieta, gan apbedīšanas vieta. Piemēram, Sēlpils pilī un apmetnē kopā atrasti 25 gredzeni, bet Sēlpils kapsētā – 32 (Šnore/Zariņa 1980), savukārt Mārtiņsalas pilī iegūti 28, viduslaiku ciemā 31, bet kapsētā ap 100 gredzeniem (Mugurēvičs 2008, 146).

Viens no pirmajiem pētījumiem Latvijā, kas veltīts tieši šai roku rotu kategorijai, ir Valsts vēsturiskā muzeja (tagad – Latvijas Nacionālais vēstures muzejs) darbinieces Edītes Elksnītes 37 lappuses garais raksts, kas iekļauts 1930. gadā izdotajā Latvju tautas dainu sestajā sējumā (Elksnīte 1930). Autore pati gan atzīst, ka tolaik muzejos pieejamās ziņas par gredzeniem bija visai trūcīgas – aplūkots ap 150 eksemplāru, kuri, pēc Elksnītes vārdiem, “būtu attiecināmi uz pašu tautu”, ar to domājot mūsdienu Latvijas teritorijas autohtono iedzīvotāju tradicionāli lietotos gredzenus (Elksnīte 1930, 270). Vairāk vai mazāk plaši par viduslaikos nēsātajiem gredzeniem rakstījuši gandrīz visu publikāciju autori, kuru pētījumu materiālā šīs rotas konstatētas. Vienam no gredzenu veidiem –

zīmogredzenam – pievērsusies arheoloģe un numismāte Tatjana Berga (Berga 1999), bet Cēsu viduslaiku pils arheoloģiskās izpētes vadītāja Zigrīda Apala atsevišķu rakstu veltījusi trim īpašiem Cēsu pili atrastajiem gredzeniem (Apala 2005). No pēdējās desmitgadēs iznākušajām publikācijām plašākas nodaļas par viduslaikos Latvijas teritorijā sastopamajiem gredzeniem ir arheologu Ēvalda Mugurēviča un Vitolda Muižnieka monogrāfijās (Mugurēvičs 2008; Muižnieks 2015).

Tradicionāli gredzenus iedala trijās grupās – gredzenos ar pamīšus saejošiem galiem, spirālgredzenos un slēgtajos gredzenos. Apskatāmajā laika periodā visbiežāk izmantotais materiāls to izgatavošanā ir bronza, bet sastopami arī sudraba, zelta, dzelzs, alvas un stikla gredzeni.

Rakstā aplūkoti 24 gredzeni, kas atrasti Cēsu viduslaiku pili un saistāmi ar tās apdzīvotības periodu (1. att.). Lielākā daļa no tiem iegūti plašo arheoloģisko izrakumu laikā, kas no 1974. līdz 2008. gadam risinājušies arheoloģes Zigrīdas Apalas vadībā. Izpētes darbi veikti vairāk nekā 30 gadu garumā, un tie aptvēruši pils dienvidu, rietumu un centrālo daļu. Kartējot gredzenu atrašanās vietas, redzams, ka visvairāk – 11 gredzenu – atrasts pils dienvidu pusē. Rietumu nogāzes izpētes laikā iegūti četri, ziemeļu tornī – divi, bet pils centrālajā daļā seši gredzeni. Lai gan piederīgi vienai rotu kategorijai, gredzeni atšķiras gan izgatavošanas materiāla un tehnoloģijas ziņā, gan pēc gredzenu lietotāja turības un izcelsmes vietas, kā arī nēsāšanas laika.



1. att. Cēsu pils plāns ar zināmajām gredzenu atradumu vietām. Plānā norādītie skaitļi atbilst 1. tabulā lietotajai gredzenu numerācijai

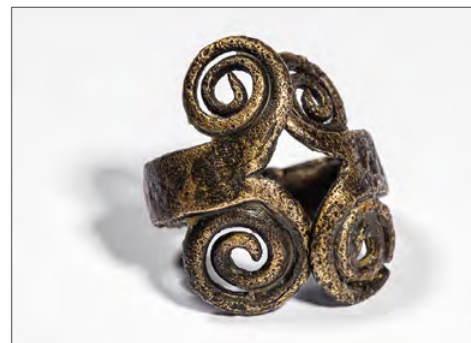
(Pēc: Apala 2007, 47)

Viens no hronoloģiski agrākajiem gredzeniem, kas iegūts Cēsu viduslaiku pili, ir gredzens **ar volūtu galiem** (2. att.; I att.: 1). Tas gatavots no 6 mm platas, nerotātas bronzas sloksnes, kas abos galos pāršķelta un atritināta, tādējādi veidojot četras plakanas spirāles. Gredzens nēsājot izdilis tā, ka loka vidū sloksnes platums sasniedz tikai 5 mm. Gredzenu nosaukums cēlies no arhitektūras termina, kas savukārt atvasināts no latīņu valodas (lat. *voluta* – ‘rullis’). Literatūrā tā nosaukuma lietojumā nav konsekvences. Edīte Elksnīte savā 1930. gadā publicētajā rakstā to apraksta kā slēgtu gredzenu “no paplatas, plakanas stieples, kuņas gali pāršķelti un satīti gliemežveidīgi” (Elksnīte 1930, 269). 1974. gadā izdotajā grāmatā *Latvijas PSR arheoloģija* atrodama gan aprakstoša frāze “darināti no bronzas plāksnītes ar šķeltiem, spirālēs savītiem galiem” (Arheoloģija 1974, 202), gan nosaukums “gredzens ar volūtveida galiem” (Arheoloģija 1974, 232). Arī vēlāk izdotajos darbos atrodami atšķirīgi nosaukumi – ar volūtām, ar galos savītām plakanspirālēm, ar dubultspirāļu, ar volūtiem vai ar volūtveida galiem. Šie gredzeni neiekļaujas arī pieņemtajam gredzenu iedalījumam pa veidiem, lai gan dažkārt tiek minēti pie slēgtajiem gredzeniem.

Gredzeni ar volūtu galiem pazīstami kopš agrā dzelzs laikmeta (Moora 1938, 463), bet Baltijas somu materiālā tie raksturīgi kopš 10. gadsimta. Dzelzs laikmeta pieminekļos tie sastopami lielākoties 11. un 12. gadsimta lībiešu, vendu un latgaļu apdzīvotajās teritorijās un Igaunijā, atsevišķi eksemplāri arī Lietuvā. Lai gan konstatēti nelielā skaitā, gredzeni ar volūtu galiem pārstāvēti arī viduslaiku arheoloģiskajā materiālā gandrīz visā Latvijas teritorijā līdz pat 15. gadsimta pirmajai pusei (Berga 2007, 35).

Cēsu pils gredzens iegūts, veicot pētījumus pils rietumu nogāzē. Tas atrasts virs pamatzemes, gaiši dzeltenīgā smiltī. Gredzens attiecināms uz pils celtniecības laiku 13. gadsimta sākumā vai apdzīvotības posmu neilgi pirms mūra pils celtniecības, kad intensīvāk tika izmantots uz rietumiem no pils esošais Riekstu kalns.

Gredzeni **ar pamīšus saejošiem galiem** veidoti tā, lai to izmērs būtu pielāgojams nēsātāja pirkstam. No Cēsu viduslaiku pils atradumiem pie šīs grupas droši pieskaitāms viens gredzens (3. att.; I att.: 2). Tas veidots no šķērsgrīzumā apaļas bronzas stieples. Vidusdaļā tā uzbiezināta un tordēta, tādējādi ļaujot gredzenu ierindot tordēto gredzenu grupā, vadoties pēc to priekšpusē izveidojuma. Abi stieples gali nosmailināti un



2. att. Gredzens ar volūtu galiem (LNVM, VI 213: 6319)

G. Indrēvica foto, 2019



3. att. Gredzens ar tordētu priekšpusi (CVMM, CM 106631)

G. Indrēvica foto, 2019

gredzena apakšpusē salikti pamišus. Iespējams, pie šīs grupas pieskaitāms vēl viens gredzens ar vītu priekšpusi (I att.: 3). Tas atrasts fragmentārs, tādēļ par izgatavošanas principu ziņas iegūt nav iespējams. Šī gredzena priekšpuse veidota, savijot kopā četras vienāda izmēra bronzas stieples. Uz abām pusēm no vītās daļas gredzena loks stipri noplacināts, lai būtu ērts un labi piegulētu nēsātāja pirkstam. Iespējams, tieši stipri noplacinātā loka dēļ tas kļuvis neizturīgs un salūzis.

Gredzeni ar vītu, pītu, tordētu vai imitēti tordētu priekšpusi un pamišus saejošiem galiem izplatīti kopš 11. gadsimta. Tie sastopami visos Latvijas novados un plašākā areālā arī aiz mūsu zemes robežām. Gredzeni bija populāri viduslaikos, tos turpināja lietot līdz pat 16. gadsimta otrajai pusei, bet 17. gadsimtā tie pakāpeniski izzuda no rotu klāsta (Muižnieks 2015, 155). Cēsu pili atrastais gredzens ar tordētu priekšpusi uzziets 1577. gadā nopostītā pils rietumu korpusa būvgružos, savukārt fragmentārais gredzens ar pīto priekšpusi atrasts pils dienvidu pusē esošajā pilsgrāvī un precīzāk nav datējams.

Spirālgredzenu grupā ierindojami četri no Cēsu viduslaiku pili atrastajiem gredzeniem. Senākais no tiem ir **spirālgredzens ar saulišu ornamentu** (II att.: 1). Tas veidots no 4 mm platas bronzas sloksnes, kuras viena puse rotāta ar saulītēm – gredzena lokā iespiestiem apliem ar punktu vidū. Viens gredzena gals nosmailināts, un jāpieņem, ka arī otrs, trūkstošais gals darināts tādā pašā veidā. Iespējams, ka arī gredzena gatavošanā lietotā bronzas sloksne dažviet nodilusi, kas liecina par ilgstošu gredzena lietojumu. Eksemplārs atrasts pārlauzts un deformēts, izstieptā veidā, liedzot noteikt tā viju skaitu.

Ar saulītēm rotāti spirālgredzeni raksturīgi Zemgales arheoloģiskajam materiālam. Arī Kurzemē un Daugavas lejtecē atrastie, ar 13. un 14. gadsimtu datējamie eksemplāri tiek saistīti ar zemgaļu klātbūtni (Muižnieks 2008, 46–49). Šie gredzeni visbiežāk ir izmēros lielāki un masīvāki par Cēsu pili atrasto, un tiem ir 4–5 vijas. Spirālgredzens ar saulišu rotājumu atrasts pils dienvidu pusē, aiz 1. aizsargsienas, tumšā zemē.

Otra spirālgredzenu grupa, kas Cēsu pils materiālā pārstāvēta ar trim eksemplāriem, ir **spirālgredzeni ar tordētu vidējo viju** (4. att.; I att.: 4; II att.: 2, 3). Tie veidoti no šauras, nerotātas, 3 mm platas bronzas sloksnes. Gredzenam ir trīs vijas, no kurām vidējā tordēta. No Cēsu pili atrastajiem eksemplāriem tikai viens ir saglabājies pilnībā (4. att.; I att.: 4).

Tradīcija tordēt spirālgredzena vidējo viju konstatēta jau 14. gadsimta otrajā pusē, bet plašāk šādi gredzeni Latvijas un Igaunijas teritorijā izplatīti 15. gadsimta beigās un



4. att. Spirālgredzens ar tordētu vidējo viju (LNVM, VI 213: 715)
G. Indrēvica foto, 2019

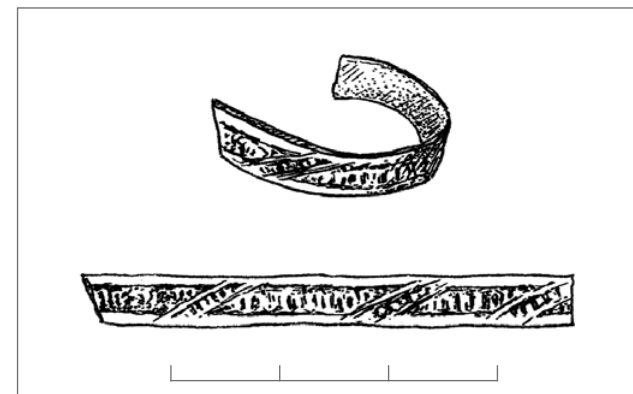
16. gadsimtā (Muižnieks 2015, 157). Visi trīs spirālgredzeni atrasti pils dienvidu pusē. Viens no tiem uzziets bruģī starp pils dienvidu korpusu un tiltu, viens – netālu no dienvidu torņa un viens – ārpus 1. aizsargsienas, netālu no spirālgredzena, kas rotāts ar saulītēm.

Pie slēgto gredzenu grupas pieskaitāma lielākā daļa Cēsu viduslaiku pils teritorijā atrasto gredzenu. Pavisam šim tipam atbilst 17 eksemplāri. Atsevišķi slēgtie gredzeni konstatēti jau Daugavas lībiešu 12. gadsimta apbedījumos, tomēr par raksturīgu parādību tos varam saukt kopš 14. gadsimta otrās puses (Muižnieks 2015, 155–157). Vienkāršākie no tiem ir lentveida gredzeni, kas gatavoti no viena platuma, šķērsgrīzumā četrstūra vai segmentveida metāla sloksnes. Tie var būt gan gludi, gan ornamentēti.

No 5 mm platas bronzas sloksnes gatavots Cēsu pils lentveida **gredzens ar iespiestu ornamentu** (5. att.; III att.: 1), kas atrasts pils dienvidu pusē tilta izpētes laikā virskārtā. Tā virsmu rotā ar spiedogu iespiestu līniju grupas, kas izkārtotas tā, ka katrai horizontāli liktai līniju grupai seko viena diagonāli vērstu līniju grupa.

Netipisks ir kāds slēgtais bronzas **gredzens ar stieples aptinumu** (III att.: 2). Tas darināts, blīvi aptinot smalku, šķērsgrīzumā apaļu bronzas stiepli liektajam metāla kodolam. Gredzens atrasts 1987. gadā pils rietumu nogāzes kultūrslānī atsegtā depoziāta sastāvā. Arheoloģisko izrakumu laikā Cēsu viduslaiku pils rietumu nogāzē atrasti pavisam septiņi senlietu depoziāti. Tie aprakstīti jau vairākās publikācijās (Apala/Ducmane 1998, 10; Apala 2007), bet šī raksta kontekstā nozīmīgs ir 2. depoziāts. Tajā vienkopus bija guldītas 38 monētas, nelielas dzeltenas stiklamasas un zila stikla krellītes, vairākas sīkas bronzas spirālītes, bronzas rozete un jau minētais bronzas gredzens. Atrašanās brīdī gredzens bija salīpis kopā ar vairākām monētām un auduma paliekām. Izpētes vadītāja Zigrīda Apala norādījusi, ka depoziāts zemē noglabāts Livonijas kara laikā un vēlākā no depoziāta sastāvā esošajām monētām kalta 1577. gadā. Tāpat viņa atzīmējusi, ka kopatradumā konstatētās kaklarotas sastāvdaļas – krelles un spirālītes – varētu liecināt par noguldījuma piederību sievietei (Apala 2007, 52).

Ar šādu paņēmieni izgatavoti spirālgredzeni zināmi jau vēlajā dzelzs laikmetā latgaļu apdzīvotajās teritorijās, tomēr tos ar Cēsu pils atradumu saista vienīgi vizuālā līdzība un darināšanas princips.



5. att. Gredzens ar iespiestu ornamentu (LNVM, VI 213: 1977)
Dz. Zemītes zīmējums, 2019

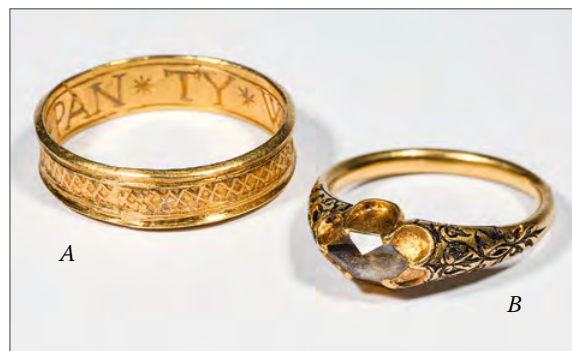
Divi **slēgtie gredzeni** veidoti no nerotātas, šķērsgriezumā segmentveida, vienmērīga platuma sloksnes. Viens no tiem (III att.: 3) ir darināts no bronzas, tā loks ir 3 mm plats, un tas tika iegūts pils rietumu nogāzes kultūrslānī. Otrs eksemplārs (6. att.; IV att.: 1) ir no zelta, un tā iekšpusē iegravēts uzraksts "JoHANNES LIPHART". Zelta gredzenam ir 4 mm plats loks, un tā iekšējais diametrs ir tikai 15 milimetri. Tas ir mazākais no Cēsu pili atrastajiem gredzeniem un varētu derēt tikai bērna pirkstam, lai gan izteikta arī versija, ka to valkājis pieaudzis cilvēks, liekot gredzenu pirms pirksta locītavas (Salmiņa 2016, 48). Zigrīda Apala to datē ar 16. gadsimtu un norāda, ka sīkākas ziņas par gredzena valkātāju iegūt nav izdevies (Apala 2005, 223). Priekšmets atrasts pils dienvidu pusē, pilsgrāvja malā aiz 2. dienvidu aizsargsienas.

No zelta darināts arī slēgtais, 6 mm platais lentveida **gredzens ar rombu tiklojuma rakstu** un ierakstu loka iekšpusē "* T * PAN * TY * W * SE * MOIE" (7. att.: A; IV att.: 3). Šis gredzens atrasts kopā ar vēl vienu no zelta gatavotu eksemplāru un kopā ar iepriekš aprakstīto gredzenu apskatīts Zigrīdas Apalas īpaši šai atradumu grupai veltītajā rakstā (Apala 2005). Tajā dots arī iespējama uzraksta atšifrējums poļu valodā, raksturots metāla sastāvs, gredzena apstrādes tehnoloģija, svars un citas nozīmīgas detaļas. Gredzens atrasts 1577. gadā sagraudā pils rietumu korpusa pagrabtelpā, ar būvgružiem pārjauktā kultūrslānī. Tam blakus atradās otrs, izmēros mazāks **gredzens ar iestrādātu akmeni** (7. att.: B; IV att.: 2). Cēsu viduslaiku pils izpētes vadītāja raksturo: "Gredzena priekšpusē vairogu veido sešas noliekta ziedlapiņas, kas ietver iegarenas formas skaldņotu bezkrāsainu akmeni. Abpus vairogam gredzena lokā iegravēts 15 mm garš palmetes ornamenti. Gredzens piederējis sievietei, visticamāk, bijis saderināšanās simbols." (Apala 2005, 223)

Cēsu viduslaiku pili atrastie zelta gredzeni neapšaubāmi piederējuši sabiedrības virsslānim. To izcelsme meklējama uz rietumiem no Baltijas, vienā gadījumā gravējums uz gredzena norāda uz poļu izcelsmes rotas īpašnieku, savukārt gredzenam ar iestrādāto akmeni analogijas atrodamas Anglijā un citās Eiropas zemēs. Gredzeni ar slīpētiem



6. att. Zelta gredzens ar ierakstu "JoHANNES LIPHART" (LNVM, VI 213: 2927)
G. Indrēvica foto, 2019



7. att. Vienkopus atrastie zelta gredzeni (CVMM, CM 106636 un CM 106637)
G. Indrēvica foto, 2019

akmeņiem zināmi jau Senajā Ēģiptē, tie tikuši lietoti gandrīz visās antīkajās civilizācijās un Romas impērijas laikā izplatījušies visā Eiropā. Dārgakmeņiem piedēvētas aizsargājošas, maģiskas īpašības, tie tika lietoti galvenokārt augstāko sabiedrības slāņu rotaslietām, kolekcionēšanai, baznīcas priekšmetu rotāšanai. Kopš 12. gadsimta gredzenu papildināšana ar akmeņiem kļuva populāra Eiropā, pateicoties pastiprinātai interesei par klasisko literatūru. Par ceļvedi gredzenu rotāšanai kļuva lapidāriji (lat. *lapis* – 'akmens, dārgakmens') – īpašas grāmatas, kurās aprakstīta dārgakmeņu izcelšanās, to īpašības un simboliskā nozīme. Līdz 16. gadsimtam lapidāriji tika iztulkoti vairākās Eiropas valodās un dažkārt papildināti ar padomiem par akmeņu apstrādi, slīpēšanu un ievietošanu gredzenā (Bengtsson 2014, 260, 261). Ne tik turīgais iedzīvotāju slānis šajā laikā dārgakmeņus varēja aizstāt ar slīpētiem stikliem, jo gredzena "aci" lietotais materiāls bija mazāk svarīgs nekā nozīme, kura tam tika piedēvēta. Cēsu pili atrastajā zelta gredzenā iestrādāts kvalitatīvi noslīpēts dūmainais kvarcs¹.

Masīvs, slēgts bronzas gredzens ar šķērsgriezumā tuvu trīsstūrim veidotu loku atrasts pie Cēsu pils rietumu korpusa 1971. gadā (8. att.; V att.: 1). Tā biežais loks gandrīz viscaur rotāts ar iegrieztu līniju ornamentu. Līnijas veido dažādu izmēru trīsstūrus, kuri pildīti ar paralēli iegrieztu līniju svītrojumu, tā radot grezna ornamenta izskatu. Gredzena paplašinātā virspuse lēcveida, un tajā bijis iestrādāts ovālas formas stikls vai akmens.

Vēl viens slēgtais bronzas gredzens, kura "acs" ir zudusi, atrasts pils ziemeļu tornī (9. att.; V att.: 2). Tam veidots šķērsgriezumā segmentveida loks, kas virzienā uz gredzena priekšpusi kļūst biežāks un platāks. Gredzena lokā veidoti vairāki iedziļinājumi, kuros likta emalja. Zemākajā joslā saskatāmas zilās emaljas pēdas, vidējā posmā klāta dzeltena emalja, bet tuvāk gredzena augšpusē – balta. Baltā emalja papildināta ar sīkiem, ziliem punktiņiem, un vismaz viens zils punktiņš saskatāms arī uz dzeltenās emaljas slāņa. Baltā, zili punktotā emalja klāta visapkārt gredzena priekšpusē pacēlumam. Dekoratīvā priekšpusē veidota sešskaldņa formā, un tāda forma bijusi arī gredzenā iestrādātajam stiklam vai akmenim.



8. att. Gredzens ar iegrieztu līniju ornamentu (CVMM, CM 13573)
G. Indrēvica foto, 2019



9. att. Gredzens ar baltu, dzeltenu un zilu emalju (CVMM, CM 9301: 95)
G. Indrēvica foto, 2019

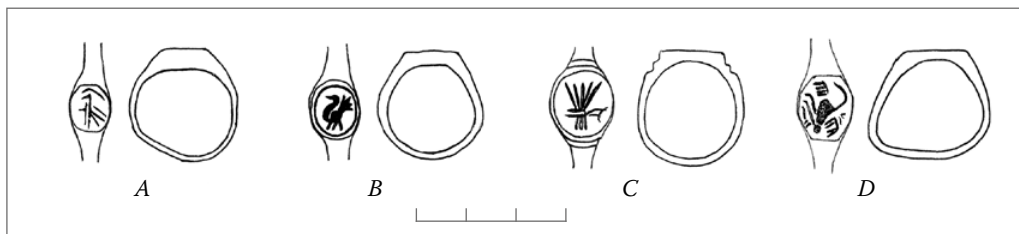
¹ Noteikts Valsts probes birojā 2019. gada 4. jūlijā. Noteica valdes priekšsēdētājs Pēters Brangulis.

Iespējams, pie gredzeniem ar iestrādātu akmeni var pieskaitīt divus gredzenus ar šķērsgriezumā apaļu loku un **noplacinātiem galiem** (VI att.: 1, 2). Vienam no tiem noplacinātie gali savstarpēji nesaskaras, bet otram tie ir sakniedēti, radot pilnībā slēgtu apli. Noplacinātie gali veido paplašinātu virsmu, kas piemērota dekoratīva rotājuma pievienošanai. Diemžēl abiem Cēsu gredzeniem šī elementa trūkst. Viens no eksemplāriem atrasts pils pagalmā, bet otrs pilsgrāvja augšējos slāņos, tādēļ tie nav precīzi datējami. Zināms, ka gredzeni ar sakniedētiem galiem arheoloģiskajā materiālā parādās 15. gadsimta otrajā pusē un plašāk izplatīti kļūst 16. gadsimtā.

Divi slēgtie gredzeni darināti ar gludu loku un **paplašinātu, nerotātu priekšpusi**. Viens no tiem izgatavots no bronzas (VI att.: 3); tā loku veido 4 mm plata sloksne, kas priekšpusē sasniedz 7 mm platumu. Otra gredzena loks darināts no šķērsgriezumā četrstūra stieņa ar 8 mm platu priekšpusi (VI att.: 4). Gredzens veidots no pelēka metāla un ir izteikti saplaisājis. Laboratorijā nosakot metāla sastāvu, konstatēts, ka eksemplāra izgatavošanai izmantota alva un svins. Interesanti, ka lielākā daudzumā lietots tieši svins.² Tradicionāli gaiši pelēka metāla izstrādājumus Latvijas arheoloģijā sauc par alvas priekšmetiem, un visbiežāk šajā kategorijā tiek minētas alvas rozetes apģērba rotāšanai, saktas un piekari. Tīrā veidā alva ir salīdzinoši miksts materiāls, un svins tiek lietots kā tipiskākā piedeva sakausējumu veidošanai. Arī šis priekšmets sākotnēji nosaukts par alvas gredzenu, tomēr svina daudzums sakausējumā ļauj turpmāk to pieskaitīt pie svina rotām. Gredzens atrasts pils dienvidu pusē, virskārtā, un precīzāk nav datējams.

Vēl viena slēgto gredzenu grupa, kas Cēsu pils atradumos pārstāvēta ar četriem eksemplāriem, ir **zīmogredzeni**. Tie visi izgatavoti no bronzas. Ziemeļu torņa pakājē atrastajam eksemplāram (10. att.: A; VII att.: 1) ir gluds, šaurs, šķērsgriezumā segmentveida loks, kas gredzena priekšpusē kļūst platāks un biežāks. Paplašinājums veidots ovāls, un uz tā iegravētas vairākas līnijas. Gredzenam no ilgstošas lietošanas ir nedaudz deformējies loks, arī iegravētais attēls nodilis un nav skaidri saskatāms. Pēc analogijas ar citiem Latvijā lietotiem zīmogredzeniem noprotams, ka uz gredzena vairoga bijis attēlots putns.

Cēsu pils ziemeļu torņa pagrabā atrasts zīmogredzens (10. att.: B; VII att.: 2) ar šķērsgriezumā segmentveida loku, kurā veidoti divi dekoratīvi uzbiezīnājumi ar divām paralēli iespiestām līnijām katrā. Gredzena vairogs ovāls, to aptver iegravēta vienkārša



10. att. Zīmogredzeni ar stilizētu putna attēlu

A – LNVM, VI 213: 6413; B – CVMM, CM 9301: 96; C – LNVM, VI 213: 419;

D – LNVM, bez inv. numura

Dz. Zemītes zīmējums, 2019

linija, bet centrā attēlots putns. Gravējums ir detalizēts, saskatāms gan putna ķermenis, gan knābis, gan spārni un uz augšu paceltā aste. Vēl viens zīmogredzens ar stilizētu putnu konstatēts pils dienvidu pusē, augšējā būvgružu kārtā pie 1. dienvidu aizsargsienas (10. att.: C; VII att.: 3). Tam ir gluds loks, kas virzienā uz gredzena vairogu paplašinās. Gredzenam ir ovāls vairogs, un tas no loka nodalīts ar divām paralēli iegravētām līnijām. Lai gan attēls ir saskatāms labi, tas ir stipri shematisks. Ar divām līnijām iezīmēts putna ķermenis, viena īsa līnija atveido galvu un knābi, divas ķermenim perpendikulāras līnijas ir putna kājas, bet aste vai/un spārni attēloti ar piecām vēdekļveidā ievilkām garākām līnijām.

Ceturtais no Cēsu viduslaiku pili iegūtajiem bronzas zīmogredzeniem (10. att.: D; VII att.: 4) liecina par ilgu kalpošanu savam saimniekam. Tā gludais loks ir deformējies un astonestūru vairogs stipri nodilis. Uz gredzena attēlots putns ar izplestiem spārnem, garu kaklu un garām kājām, un zīmējumu aptver vienkārša, iegravēta līnija.

Zīmogredzeni Latvijas teritorijā kļūst izplatīti 16. gadsimta otrajā pusē. Lai gan atrasto eksemplāru skaits ir diezgan liels, to nevar teikt par attēlu daudzveidību, kas konstatējama uz gredzenu vairogiem. Visbiežāk iegravēts putns, pūķis (?), sešstaru zvaigzne, līniju režģis vai slīpas svītras, retāk – zvēri vai burti (Berga 1999, 23, 24). Zīmogredzeni ar putna, pūķa un režģa attēliem plaši izplatīti arī Igaunijā, īpaši tās dienvidu daļā. Lietuvā vairogu motīvi visbiežāk ir atšķirīgi no Latvijas un Igaunijas materiāla. Igaunu arheologs Heiki Valks norāda, ka gredzeni ar ovālu vairogu izplatīti kopš 16. gadsimta otrās puses un īpaši 17. gadsimtā, bet apaļi vairogi sastopami tikai kopš 17. gadsimta (Valk 1991, 182–199; Valk 1999, 49). Šis datējums atbilst arī Latvijas arheoloģiskajā materiālā konstatētajam. Jāatzīmē, ka aprakstīto gredzenu nosaukums ir maldinošs un zīmogredzeni, visticamāk, nav izmantoti kā zīmogi. Daudzie vienādie vai līdzīgie attēli uz gredzenu vairogiem izslēdz iespēju tā valkātāju identificēt pēc gredzena nospieduma zīmogā (Berga 1999, 25; Valk 1999, 49). Tie nēsāti kā rotaslieta un biežāk sastopami tieši sieviešu rotu klāstā.

Latvijā konstatēti atsevišķi zīmogredzeni, kuru vairogos iegravēti burti. Sastopamas burtu kombinācijas “IPK”, “NS” un burts “S”, un gredzeni ar šiem ierakstiem tiek saistīti ar kristietību (Berga 1999, 24).

Cēsu viduslaiku pili atrastais bronzas **gredzens ar burtu “S” uz vairoga** (11. att.: V att.: 3) varētu būt prototips minētajiem zīmogredzeniem. Tā loka ārpusē veidota kā rindā saliktu pusložu virkne, bet paplašināto, ovālo priekšpusi rotā gravēts ornaments. Šāda veida gredzeni parādās 15. gadsimta vidū, un tiem ir tieša saistība ar reliģiskajiem uzskatiem. Laikā, kad lasītprasme nebija visu ticīgo sabiedrotā, tie lietoti kā palīgs lūgšanu skaitīšanai, līdzīgi kā rožukronis. Literatūrā šāda veida un funkcijas gredzeni tiek saukti par rožukroņa (*rosary, decade ring* – angļu val.) gredzeniem. Uz gredzena vairoga visbiežāk attēlots kāds svētais, savukārt pusložu skaits variēja no deviņām līdz vienpadsmit. Gredzenu lietojot, katra puslode atbilda “Esi sveicināta, Marija” (*Ave Maria*) lūgšanai, savukārt paplašinātā priekšpusē – “Mūsu tēvs” (*Pater Noster*) lūgšanai. Šo lūgšanu parasti mēdza atkārtot tik daudz reižu, cik tas personai šķita nepieciešams (VA 775-1871).

Cēsu viduslaiku pili atrastā gredzena loks sastāv no vienpadsmit puslodēm. Ovālā paplašinājuma noformējumā izmantotas gravētas līnijas, kas veido elegantu “S” burtu ar paresnīnātu vidusdaļu, savukārt pārējais laukums aizpildīts ar paralēli vilktām līnijām. Tiek uzskatīts, ka burts “S” apzīmē vārdu *servus* – ‘kalps’ – un apliecina gredzena valkātāja kalpošanu Kristum (VA 775-1871).

² Izpēti veica Latvijas Nacionālā vēstures muzeja ķīmiķe Indra Tuņa, protokols Nr. 2765/19.

Rožukroņa gredzens atrasts Cēsu pils dienvidu pusē 1979. gadā, tilta izpētes laikā. Iegūšanas vieta nedeva norādes par šī Latvijas arheoloģiskajam materiālam neraksturīgā gredzena izcelsmi un datējumu. Meklējumi norādīja uz Britu salām, kur šādas funkcijas gredzeni atrodami lielākā skaitā. Tiešas analogijas šim gredzenam izdevās atrast Lielbritānijas arheoloģiskajā materiālā, kur šādi gredzeni datēti ar 16. gadsimta pirmajām desmitgadēm (VA 775-1871). Gredzenu varētu būt lietojis kāds katoļticīgs 16. gadsimta pirmās puses Cēsu pils iedzīvotājs vai viesis. Šajā laikā Cēsis par savu pastāvīgo rezidenci bija izvēlējis mestrs Valters fon Pletenbergs (ap 1450–1535). Lai gan Eiropa viņa valdīšanas gados piedzīvoja reformācijas laiku, Pletenbergs, kā jau tas pieklājas katoļu garīgi militārā ordeņa mestram, pats luterticību nepieņēma. Laikmeta kontekstā interesants ir fakts, ka, izplatoties reformācijai, 1571. gadā Anglijā un Velsā rožukroņi tika aizliegti (Mortimer 2012). Turpretim gredzeni netika aizliegti, tādēļ to popularitāte katoļticīgās sabiedrības daļās personīgās dievbijības priekšmetu klāstā pieauga. Pateicoties nelielajam izmēram, gredzeni neuzkrītoši turpināti lietot arī 17. un 18. gadsimtā, reliģisko vajāšanu laikā.

Aplūkotie Cēsu viduslaiku pili atrastie gredzeni aptver laika posmu no 13. līdz 17. gadsimtam un papildina mūsu zināšanas par pils iedzīvotāju un viesu tautību, turību, izpratni par skaisto, kā arī par viņu konfesionālo piederību. Tie ļauj ar šīs izmēros nelielās roku rotas palīdzību ieskicēt sabiedrības un laikmeta izmaiņas pili un daļēji arī Vidzemē kopumā.

Hronoloģiski agrākie atradumi – gredzens ar volūtu galiem un spirālgredzens ar saulītēm rotāto loku – pieskaitāmi pie vietējo iedzīvotāju tradicionāli nēsātajām rotām. Indriķa hronikā kā Cēsu 13. gadsimta iedzīvotāji minēti latgaļi, vendi un vācieši (IH 1993, XIII, 4; XIV, 8). Cēsu apkārtnē dzīvojošo latgaļu bagātīgais rotu klāsts pazīstams, pateicoties arheoloģiski pētītajām apbedījumu vietām. Tomēr tikai vienā no Cēsu pils tuvumā esošajiem kapulaukiem, Priekuļu pagasta Ģūģeros, atrasti bronzas gredzeni ar volūtu galiem. Interesanti, ka visi trīs šeit iegūtie eksemplāri atrasti nevis kā roku rotas, bet gan grīstes vainagu sastāvā un datēti ar 11.–12. gadsimtu (Ģūģeru senkapi, 20., 41. un 66. kaps). Šāda gredzena ar volūtām pievienošana vainagam konstatēta arī Ludzas pagasta Odukalna kapulaukā. Vēlāks datējums piemērojams Veselavas pagasta Veselavas



11. att. Rožukroņa gredzens
(LNVM, VI 213: 2147)
G. Indrēvica foto, 2019

viduslaiku kapsētā atrastajam eksemplāram, jo šī apbedījumu vieta sāka izmantot tikai 13. gadsimta otrajā pusē. Savukārt spirālgredzenam ar saulītēm rotāto loku analogi zināmi Zemgales dzīvesvietu un kapulauku materiālā.

Cēsniņu modi vēlajos viduslaikos un jauno laiku sākumā raksturo spirālgredzeni ar tordētu vidējo vijū, vienkārši slēgtie gredzeni un zīmoggredzeni. Šādi gredzeni vairs nav saistāmi ar atsevišķu ģeogrāfisko apgabalu vai etnisko grupu, bet nēsāti visā Latvijas teritorijā. 15. un 16. gadsimta rakstītie avoti apliecina, ka jaunā veida rotas tika gatavotas, ietekmējoties no pilsētu modes, kam savukārt par iedvesmu kalpoja Rietumeiropas paraugi. No rakstītajiem avotiem zināms, ka vietējo iedzīvotāju vajadzībām gredzenus izgatavoja pilsētu un miestu nevācu amatnieki – rotkaļi (Muižnieks 2015, 196). Dzīvesvietās atrastās lejamveidnes un juvelieru darbarīki apliecina šādu meistarību darbību.

Importētie gredzeni lielākoties sastopami vienā eksemplārā. Starp tiem ierindojams gredzens ar emalju, rožukroņa un visi trīs zelta gredzeni. Tie pārstāv turīgāko Cēsu viduslaiku pils iedzīvotāju vai viesu slāni. Cēsu pili atrastais zelta gredzens ar “aci” ir līdzvērtīgs Prūsijas princeses un Kurzemes hercogienes Sofijas (1582–1610) greznajām roku rotām (Lidaka 2019). No cēlmetāla izgatavoti arī citi Cēsu pili lietotie priekšmeti un monētas (Apala/Ducmane 2006; Dzenis 2017b).

Privilēģija pasūtīt un nēsāt dārgu un greznu apģērbu un rotas vēlajos viduslaikos nebija saistīta tikai ar finansiālo aspektu. Zināms, ka Livonijā pret izšķērdīgu dzīvesveidu cīnījās ar t. s. “greznības noliegumu” palīdzību. Vācijas pilsētās “greznības noliegumi” kā daļa no rātes izdotajiem likumiem parādījās 14. gadsimta vidū un drīz pēc tam tika izdoti arī Rīgā un citās pilsētās. Sākotnēji pārmērīgās greznības aizliegumu pamatoja ar reliģiskiem un tikumiskiem motīviem, taču pēc reformācijas aizliegumu pamatošanā par galvenajiem izvirzījās saimnieciskie un racionālie argumenti. Tomēr galvenokārt dažādie greznību noliedzošie likumi tika vērsti uz kārtu sabiedrības stiprināšanu, ko apliecina arī norādījums “ikvienam ģērbties atbilstoši savai kārtai” (Kvaskova 2013, 81). Tieši šādā kontekstā atrodams arī aizliegums “nevācu kalponēm, bērnu auklēm un citām personām ar sliktu slavu” nēsāt zelta vai apzeltītas sudraba rotas (Taube 1960, 297), bet citviet “augstākās vai vidējās kārtas” sievietēm aizliegts “sudrabs un zelts uz un ap rokām” (Mollins 2013, 24).

Lielākā daļa Cēsu pili atrasto gredzenu iegūti kā savrupatradumi. Vairs nav iespējams noteikt, vai tie ir nozaudēti vai apzināti izmesti, vai tie piederējuši sievietei vai vīrietim, vai tie nēsāti labās vai kreisās rokas pirkstā, vai gredzens ir bijis vienīgā vai viena no daudzām vienlaikus nēsātām pirkstu rotām. Rietumeiropas ikonogrāfiskais materiāls ataino gredzenus abu dzimumu personu abu roku visos pirkstos un dažādā skaitā. Arī bagātīgais latviešu dainu materiāls norāda uz daudzveidīgiem greznošanās paradumiem, un gredzens galvenokārt tiek minēts kā pārticības un laulības simbols, kā rota, kas ietekmē tā valkātāja likteni. Nav zināms, kopš kura brīža laulību gredzenus sāka valkāt mūsdienu Latvijas teritorijā. Vitolds Muižnieks norāda, ka gredzeni kā laulību ceremonijas elementi ir minēti Rietumeiropas 15. un 16. gadsimta mijas liturģijas grāmatās. Latvijā tikai kopš 17. gadsimta katoļu un luterāņu baznīcas rituālu grāmatās atrodama informācija, ka līgavai un līgavainim gredzenu liek labās vai kreisās rokas priekšpēdējā pirkstā (Muižnieks 2015, 158).

1. tab. Cēsu pilī atrastie gredzeni

Nr. p. k.	Attēls	Inventāra numurs	Gads	Laukums, kāрта	Koordinātas	Veids	Materiāls	Iekšējais diametrs
1.	2. att.; I att.: 1	VI 213: 6319	1987	D lauk., 5. kāрта R nogāzē virs pamatzemes	x -1.22 y -35.05 niv. -631	?	Bronza	19 mm
2.	3. att.; I att.: 2	CM 106631	2004	Rietumu korpuss, 3. telpa, 2. kāрта	x 9.40 y 48.70 dziļ. 4.40	Ar pamī- šus sa- ejošiem galiem	Bronza	21 mm
3.	I att.: 3	VI 213: 2816	1981	II B lauk., 4. kāрта	x 19.60 y 20.60 niv. -888	?	Bronza	-
4.	II att.: 1	VI 213: 3153	1981	I A lauk. (pagarinājums), 5. kāрта tumšā zemes slānī	x -2.20 y 10.20 niv. -904	Spirāl- gredzens	Bronza	-
5.	II att.: 2	VI 213: 171	1975	II lauk., 2. telpa (starp 1. bruģa akmeņiem), starp D korpusu un tiltu	x -24.78 y -6.54 dziļ. 2.59	Spirāl- gredzens	Bronza	-
6.	II att.: 3	VI 213: 660	1977	I A lauk. (paplašinājums), 2. kāрта	x 6.20 y 7.80 niv. -719	Spirāl- gredzens	Bronza	-
7.	4. att.; I att.: 4	VI 213: 715	1977	IV lauk., virskārta	x 43.00 y 1.00 niv. -131	Spirāl- gredzens	Bronza	20 mm
8.	5. att.; III att.: 1	VI 213: 1977	1979	III B lauk., virskārta, uz tilta	x 32.2 y 24.5	Slēgts	Bronza	-
9.	III att.: 2	VI 213: 6195	1987	D lauk., 4. kāрта nogāzē aiz R korpusa, 2. depozīta sastāvā	x -7.20 - -7.75 y -40.65 - -40.90 niv. -1034	Slēgts	Bronza	19 mm
10.	III att.: 3	VI 213: 7970	1994	E lauk., 6. kāрта	x 9.0 y 53.30 niv. -1195	Slēgts	Bronza	18 mm
11.	6. att.; IV att.: 1	VI 213: 2927	1981	IV A lauk., 4. kāрта	x 38.70 y 18.75 niv. -687	Slēgts	Zelts	15 mm
12.	7. att.: A; IV att.: 3	CM 106636	2004	Rietumu korpuss, 3. telpa, 6. kāрта	x 10.55 y 38.5 niv. 502	Slēgts	Zelts	23 mm
13.	7. att.: B; IV att.: 2	CM 106637	2004	Rietumu korpuss, 3. telpa, 6. kāрта	x 10.55 y 38.5 niv. 502	Slēgts	Zelts, emalja	20 mm

14.	8. att.; V att.: 1	CM 13573	1971	Rietumu korpuss (?)	-	Slēgts	Bronza	21 mm
15.	9. att.; V att.: 2	CM 9301: 95	1960	Ziemeļu tornis, pagrabstāva grīda	-	Slēgts	Bronza, emalja	19 mm
16.	VI att.: 1	VI 213: 3047	1981	I B lauk., 1. kāрта	x 14.90 y 28.15 niv. -942	Slēgts	Bronza	20 mm
17.	VI att.: 2	CM 111146	2008	Pagalms, starp- profils	x 31.90 y 32.80 niv. -306	Slēgts	Bronza	19 mm
18.	VI att.: 3	VI 213: 6	1974	Kapitula zāles malā, virskārtā, zem saknēm	-	Slēgts	Bronza	20 mm
19.	VI att.: 4	VI 213: 514	1977	III lauk., virskārta	x 28 y 8 dziļ. -244	Slēgts	Svins	19 mm
20.	10. att.: A; VII att.: 1	VI 213: 6413	1988	E lauk.	x 4.0 y -55.30 niv. -469	Slēgts	Bronza	20 mm
21.	10. att.: B; VII att.: 2	CM 9301: 96	1960	Ziemeļu tornis, pagrabs pie D sienas	-	Slēgts	Bronza	17 mm
22.	10. att.: C; VII att.: 3	VI 213: 419	1977	I A lauk., augšējie būvgruži	x 11.90 y 14.00 niv. -501	Slēgts	Bronza	19 mm
23.	10. att.: D; VII att.: 4	-		-	-	Slēgts	Bronza	19 mm
24.	11. att.; V att.: 3	VI 213: 2147	1979	III A lauk., 4. kāрта, tumšā, ar ķieģeļu šķembām un kaļķu javu pārjauktā slānī	x 33.0 y 16.1 niv. -728	Slēgts	Bronza	20 mm

ATTĒLU PIELIKUMS



I att. Dažādi gredzeni

1 – gredzens ar volūtu galiem (VI 213: 6319); 2 – gredzens ar tordētu priekšpusi (CM 106631);
3 – gredzens ar vītu priekšpusi (VI 213: 2816); 4 – spirālgredzens ar tordētu vidējo viju (VI 213: 715)

G. Indrēvica foto, 2019



II att. Attīti spirālgredzeni

1 – spirālgredzens ar saulišu ornamentu (VI 213: 3153); 2 – spirālgredzens ar tordētu vidējo viju (VI 213: 171); 3 – spirālgredzens ar tordētu vidējo viju (VI 213: 660)

G. Indrēvica foto, 2019



III att. Slēgtie gredzeni

1 – gredzens ar iespiestu ornamentu (VI 213: 1977); 2 – gredzens ar stieples aptinumu (VI 213: 6195);
3 – nerotāts gredzens (VI 213: 7970)

G. Indrēvica foto, 2019



IV att. Slēgtie zelta gredzeni

1 – gredzens ar iekšpusē iegravētu uzrakstu (VI 213: 2927); 2 – gredzens ar iestrādātu akmeni
(CM 106637); 3 – gredzens ar rombu tīklojuma rakstu un iekšpusē iegravētu uzrakstu (CM 106636)

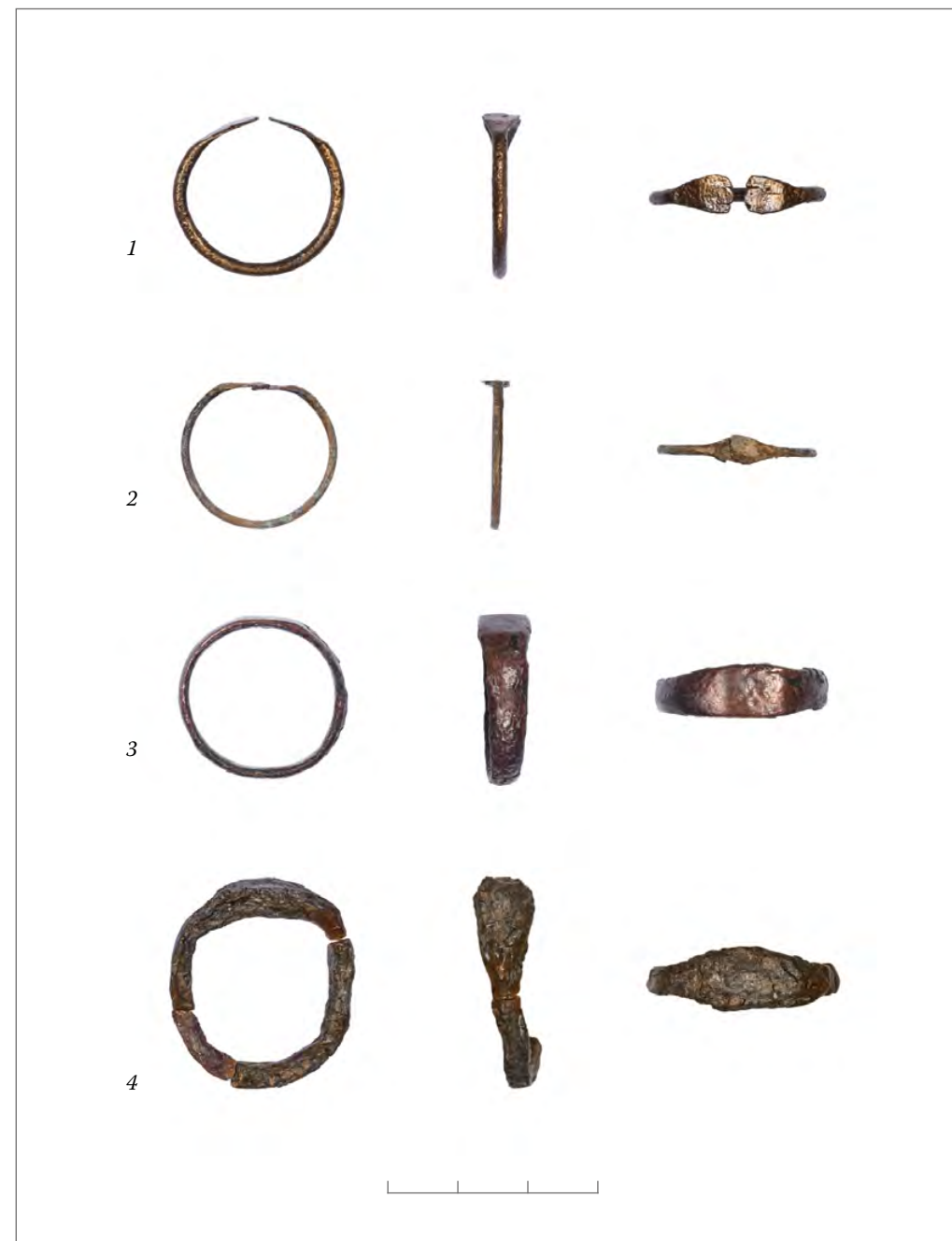
G. Indrēvica foto, 2019



V att. Dažādi slēgtie gredzeni

1 – gredzens ar iegrieztu liniju ornamentu (CM 13573); 2 – gredzens ar baltu, dzeltenu un zilu emalju (CM 9301: 95); 3 – rožukroņa gredzens (VI 213: 2147)

G. Indrēvica foto, 2019



VI att. Dažādi gredzeni

1 – gredzens ar noplacinātiem galiem (VI 213: 3047); 2 – gredzens ar noplacinātiem galiem (CM 111146); 3 – gredzens ar paplašinātu, nerotātu priekšpusi (VI 213: 6); 4 – gredzens ar paplašinātu, nerotātu priekšpusi (VI 213: 514)

G. Indrēvica foto, 2019

Ilze Mākalniete

RINGS FROM CĒSIS CASTLE

Summary

The present paper provides an overview of 24 rings found at Cēsis Castle, which date back to the period from the 13th to the 17th century. The earliest finds are traditional ornaments of the autochthonous population. A ring with double-spiral terminals is related to the period of the construction of the castle, the early 13th century, or the period of the inhabitation of the site shortly before the construction of the masonry castle when the hillfort to the west of the later castle was the most intensively used part of the area. In turn, the spiral ring with sun-shaped punch-marks is similar to 12th–14th century examples found at former settlements and burial grounds in the Zemgale region.

In the Late Middle Ages and Early Modern Period, spiral rings, simple closed rings and signet-rings were fashionable among the residents of Cēsis. Four signet-rings with a depiction of a bird on their shields have been found at Cēsis Castle. Such rings became widespread in the second half of the 16th century and were used as an ornament rather than a seal. In the 15th and 16th centuries rings were no longer associated with a specific geographic area or an ethnic group but were worn throughout the territory of Latvia. Ornaments were made locally, inspired by urban fashion, which, in turn took inspiration from Western European samples.

Imported rings represent the affluent stratum of the residents and guests of Cēsis Castle. Of these, only one example of each was ever found. Among them are a ring decorated with blue, yellow and white enamel and three golden rings. The golden ring with the inscription JOHANNES LIPHART has an inner diameter of only 15 millimetres and is the smallest of the rings found at Cēsis Castle. An ornamented golden ring with an inscription in Polish and a ring with an inlaid stone were found together, in the basement of the western block of the castle that was demolished in 1577. Several signet-rings with engravings have been found in Latvia and are associated with Christianity. The rosary ring found at the castle consists of 11 beads (decades) and on its oval-shaped shield is an engraved letter S. The letter S is believed to represent the word *servus* or servant, which asserted that the owner was a servant of Christ.

The rings discussed in the paper give us new insights into the origins, occupations, social and material statuses of the residents and guests of Cēsis Castle. In literature, the ring is often a symbol of prosperity and marriage; an ornament that influences the wearer's fate. The majority of the rings found at Cēsis Castle are stray finds. It is no longer possible to establish whether they belonged to a woman or a man, were worn on a finger of the right or left hand and whether each ring had been the wearer's sole accessory or was worn along with other jewellery. The mentioning of the ring as a symbol of matrimony appears in sources in Latvia from the 17th century onwards.



VII att. Zimogredzeni

1 – VI 213: 6413; 2 – CM 9301: 96; 3 – VI 213: 419; 4 – LNVN, bez inv. numura

G. Indrēvica foto, 2019

AVOTI UN LITERATŪRA

- Apala 2005 – *Apala Z.* Zelta gredzeni Cēsu viduslaiku pils kultūrslānī // Arheoloģija un etnogrāfija XXII. – Rīga, 2005. 223.–226. lpp.
- Apala 2007 – *Apala Z.* Cēsu pils arheoloģiskās izpētes (1974–2006) rezultāti // Quo vadis, Cēsis? Vēsture un mūsdienu nosacījumi pilsētas attīstībai. – Cēsis, 2007. 45.–74. lpp.
- Apala/Ducmane 1998 – *Apala Z., Ducmane K.* Cēsu viduslaiku pils monētu depoziiti // Cēsu novada vēsture II. – Cēsis, 1998. 7.–16. lpp.
- Apala/Ducmane 2006 – *Apala Z., Ducmane K.* Cēsu pils dārgumi. – Cēsis, 2006
- Arheoloģija 1974 – Latvijas PSR arheoloģija. – Rīga, 1974
- Bengtsson 2014 – *Bengtsson M.* For Love, Healing and Protection: Notes on Medieval Finger Rings With Sapphires and Other Gemstones in Swedish Collections // Fornvannen. Journal of Swedish Antiquarian Research. – 2014. Vol. CIX, issue I, pp. 259–266
- Berga 1999 – *Berga T.* Zimogredzens ar burulaivas attēlu no Krāslavas Augustinišķu kapsētas // Latvijas Vēstures Institūta Žurnāls. – 1999. Nr. 1, 21.–29. lpp.
- Berga 2007 – *Berga T.* Augšdaugavas 14.–17. gadsimta senvietas no Krāslavas līdz Slutišķiem. – Rīga, 2007
- Dzenis 2017b – *Dzenis A.* Cēsu pils “Voltera Štrika depoziiti”: izcelsme un priekšmetu identificēšanas problēmas // Cēsu pils raksti I. – Cēsis, 2017. 189.–206. lpp.
- Elksnīte 1930 – *Elksnīte E.* Gredzens // Latvju tautas daiņas VI. – Rīga, 1930. 263.–300. lpp.
- Graudonis 2003 – *Graudonis J.* Turaidas pils. Atradumi. – Turaida, 2003
- IH 1993 – Indriķa hronika (no latīņu valodas tulkojis Ā. Feldhūns). – Rīga, 1993
- Kvaskova 2013 – *Kvaskova V.* Svētku un apģērbu nolikumi 16. un 17. gadsimtā // Rīgas pilsētas tipogrāfa Nikolausa Mollīna 1593. gadā iespiestais Karaļa pilsētas Rīgas – Vidzemē – godātās rātes atjaunotais kāzu un apģērbu nolikums. – Turaida, 2013. 57.–95. lpp.
- Lidaka 2019 – *Lidaka D.* Prūsijas princeses un Kurzemes hercogienes Sofijas gredzeni. Pieejams: rundale.net/muzejs/krajums/prieksmetu-stasti/prusijas-princeses-un-kurzemes-hercogienes-sofijas-gredzeni
- Mollins 2013 – Rīgas pilsētas tipogrāfa Nikolausa Mollīna 1593. gadā iespiestais Karaļa pilsētas Rīgas – Vidzemē – godātās rātes atjaunotais kāzu un apģērbu nolikums. – Turaida, 2013. 9.–31. lpp.
- Moora 1938 – *Moora H.* Die Eisenzeit in Lettland bis etwa 500 n. Chr. – Tartu, 1938
- Mortimer 2012 – *Mortimer I.* The Time Traveller’s Guide to Elizabethan England. – London, 2012
- Mugurēvičs 2008 – *Mugurēvičs Ē.* Viduslaiku ciems un pils Salaspils novadā. – Rīga, 2008
- Muižnieks 2008 – *Muižnieks V.* 14., 15. gs. ugunskaķi Kurzemē // Pētījumi kuršu senatnē (Latvijas Nacionālā vēstures muzeja raksti XIV). – Rīga, 2008. 46.–49. lpp.
- Muižnieks 2015 – *Muižnieks V.* Bēru tradīcijas Latvijā pēc arheoloģiski pētīto 14.–18. gs. apbedīšanas vietu materiāla (Latvijas Nacionālā vēstures muzeja raksti XXI). – Rīga, 2015
- Salmiņa 2016 – *Salmiņa S.* Ko par Livonijas sievieti stāsta Cēsu viduslaiku pils arheoloģiskais materiāls? // Jauno vēsturnieku zinātniskie lasījumi I. – Valmiera, 2016. 46.–56. lpp.
- Šnore/Zariņa 1980 – *Šnore E., Zariņa A.* Senā Sēlpils. – Rīga, 1980
- Taube 1960 – *Taube M.* Greznības noliegums Rīgā XVI un XVII gadsimtā // Latvijas PSR Zinātņu akadēmijas Fundamentālās bibliotēkas raksti I. – Rīga, 1960. 287.–308. lpp.
- VA 775-1871 – Decade ring No. 775-1871, Victoria and Albert Museum collections. Pieejams: collections.vam.ac.uk/item/O77722/decade-ring-unknown
- Valk 1991 – *Valk H.* Lōuna–Eesti sōrmused 13.–17. sajandil // Arheoloogiline kogumik (Muinasaja Teadus I). – Tallinn, 1991. Lk. 182–199
- Valk 1999 – *Valk H.* Rural Cemeteries of Southern Estonia 1225–1800. – Tartu, 1999

UDK 904(474.365)

CĒSU PILS RAKSTI III

Cēsu pils raksti III: arheoloģija, arhitektūra, vēsture

Sastādītājs, atbildīgais redaktors *Gundars Kalniņš*

Literārā redaktore *Eva Eihmane*

Korektori *Jānis Kulmanis, Ieva Zarakovska*

Tulkotāja *Eva Eihmane*

Tulkojumu korektori *Lelde Beņķe, Aleks Pluskowski*

Māksliniece un maketētāja *Anda Nordena*

Fotogrāfiju apstrāde *Alens Opoļskis, Inta Kraukle*

Izdevums sagatavots ar
Valsts kultūrkapitāla fonda
finansiālu atbalstu



ISBN 978-9934-8685-2-8

© Rakstu autori, 2020

© Cēsu pils saglabāšanas fonds, 2020

Izdevējs *Cēsu pils saglabāšanas fonds*

Iespiests un iesiets *SIA "Dardedze hologrāfija"*