



A. Opołska foto, 2022

*Ilze Reinfeldē*

## CĒSU PILĪ ATRASTĀS BALTMĀLA PĪPES

Māla pīpes veido senlietu grupu, kas hronoloģiski aptver laika periodu no 16./17. gadsimta mijas līdz pat 20. gadsimta sākumam. To atradumi jauno laiku arheoloģisko pieminekļu kultūras slāņos bieži vien ir masveidīgi. Vairāki simti no balta māla izgatavotu pīpju fragmentu atrodami arī starp gandrīz 11 000 senlietām, kuras uzietas arheoloģiskās izpētes darbos, kas Cēsu pilī norisinājās no 1974. līdz 2008. gadam. Tās glabājas Latvijas Nacionālajā vēstures muzejā (turpmāk LNVM) un Cēsu Vēstures un mākslas muzejā (turpmāk CVMM).

Pīpes kā artefaktus raksturo vairākas pazīmes: pirmkārt, tās bija lētas, tātad pieejamas plašiem iedzīvotāju slāņiem, otrkārt, tās bija trauslas, līdz ar to lietotas relatīvi īsu laika periodu, un, treškārt, galvu forma un marķējums, kā arī dekorējums laika gaitā strauji mainījās, kas dod iespēju tās labi datēt, reizēm pat sasniedzot 20–30 gadu precizitāti (Oswald 1975, 42; White 2004, 1). Tā ir šīs senlietu grupas priekšrocība, ko var izmantot arheoloģisko slāņu hronoloģijas noteikšanā. Pēc atsevišķu pētnieku novērojumiem noteiktos periodos pīpju materiāls datēšanā izrādījies precīzāks par numismātisko (Persson 1992, 183). Diemžēl minētais attiecas tikai uz ierobežotu laika periodu, kurā pīpes tika izgatavotas un lietotas.

Latvijas historiogrāfijā reizēm sastopamais apzīmējums “holandiešu pīpes” nebūtu uzskatāms par precīzu, jo pīpes tika ievestas no plašāka ģeogrāfiskā areāla. Daudzi 17.–19. gadsimta nozīmīgākie pīpju ražošanas centri patiešām atradās Nīderlandes Ziemeļholandes un Dienvidholandes provincēs (Amsterdama, Gauda, Leidene, Delfta, Gorinhema u. c.), taču eksportējošas darbnīcas bija arī citos Nīderlandes apgabalos. Turklāt pīpes izgatavoja arī Lielbritānijā, vācu zemēs, Skandināvijā un citur. Starp Latvijas arheoloģiskajiem atradumiem šobrīd jau ir identificētas pīpes, kas ievestas no vairākām minētajām vietām, bet ar laiku, visticamāk, apzināto izcelsmes reģionu saraksts kļūs plašāks. Tādēļ ieteicamais senlietu grupas apzīmējums būtu “baltmāla pīpes” vai “māla pīpes”, ja pieskaitām arī retāk sastopamās sarkanmāla pīpes. Tā kā Cēsu pils arheoloģiskajā materiālā sarkanmāla pīpes nav uzietas, šajā pētījumā lietojam terminu “baltmāla pīpes”.

Latvijas arheolģiskajā materiālā māla pīpju apzināšana un izpēte līdz šim notikusi salīdzinoši nelielā apjomā. Pīpju atradumi pieminēti galvenokārt arheologu atskaitēs par sezonas izpētes rezultātiem, bet plašāk līdz šim publicētas vien Rīgas pīpes (Reinfeldē/Vijups 2002; Reinfeldē 2003; Reinfeldē 2005a; Reinfeldē 2005b; Reinfeldē 2009). Populārzinātniskā rakstā aplūkots arī Turaidas pīpju materiāls (Ose 2014). Cēsu pili atrastās pīpes līdz šim nav pētītas.

## PĪPJU VĒSTURE EIROPĀ UN LATVIJĀ

Smēķēšanas paradums Eiropā izplatījās 16. gadsimtā pēc Amerikas kontinenta atklāšanas un tur audzētās tabakas iepazīšanas (Duco 1987, 8; Kūgler 1987, 15). Anglijā māla pīpju izgatavošana kļuva par patstāvīgu amatniecības nozari, sākot ar 16. gadsimta 90. gadiem (Oswald 1975, 6). Nedaudz vēlāk tas notika arī kontinentālajā Eiropā – no 17. gadsimta sākuma Nīderlandē (Duco 1981, 372; Duco 1987, 9), bet tā paša gadsimta pirmajā pusē vācu zemēs (Kūgler 1987, 19). Māla pīpes tika ražotas un lietotas arī citviet Eiropā un Tuvajos Austrumos.

Netiešas norādes par smēķēšanas izplatību Latvijas teritorijā sniedz rakstīto avotu ziņas par tabakas importu Rīgā, kur kopš 17. gadsimta vidus tā bija viena no nozīmīgākajām ievestajām precēm (Дорошенко 1985, 166). Precīzāka informācija izriet no arheolģiskajos pētījumos uzietā Rīgas pīpju materiāla: senākie nedaudzie pīpju atradumi Rīgas materiālā attiecināmi uz 17. gadsimta sākumu, bet jaunākās izgatavotas 19. gadsimta beigās un 20. gadsimta sākumā.

Iespējamību, ka pīpes varētu būt izgatavotas Latvijas teritorijā, apliecina Valmieras pili uzietā saliekamās pīpes veidnes puse (Berga 2003, 53). Taču ar vietēju izcelsmi saistīti pīpju atradumi un izgatavošanas vietas šobrīd nav zināmas. Latvijas teritorijā ražotas pīpes būtu jāmeklē galvenokārt starp sarkanmāla izstrādājumiem, jo tas Latvijā iegūstams dabā, šī iemesla dēļ Cēsu pili uzietās baltmāla pīpes uzskatāmas par importētām.

## CĒSU PILS BALTMĀLA PĪPJU KOLEKCIJAS VEIDOŠANĀS UN VISPĀRĒJS RAKSTUROJUMS

Starp iegūtajiem senlietu atradumiem Cēsu pils izrakumos, kas Zigrīdas Apalas vadībā ar pārtraukumiem norisinājās no 1974. līdz 2008. gadam, ir 590 pīpju fragmenti – 70 galvas vai to fragmenti, kā arī 520 lūzušu kātu daļas. Priekšmeti, kas uzieti no 1974. līdz 2003. gadam, atrodas LNVM (471 pīpju fragments), savukārt 2005.–2008. gadā izpētes darbos iegūtās un dažas savrupatrastās pīpes glabājas CVMM krātuvē (kopā 64 pīpju fragmenti). Visvairāk fragmentu – 502 (51 galvu un 451 kātu daļa) – atrasti 1975.–1985. gada izrakumu laikā, kas norisinājās teritorijā pils dienvidu pusē (Apala 2007, 47). Ar īpaši lielu

pīpju atradumu skaitu izceļas 1977. gada izrakumu sezona (Apala 1978, 11), kad atsegtajos slāņos uzieti 25 galvu un 253 kātu fragmenti. Pavisam neliels skaits – 14 kātu fragmenti – konstatēti izpētes laikā pils mūru rietumu pusē laikā no 1985. līdz 1999. gadam veiktās izpētes gaitā (Apala 2007, 50). Savukārt 71 fragments (18 galvu, 53 kātu daļas) uzietas t. s. pils kodola daļā – rietumu un ziemeļu korpusā 1974. un 2000.–2008. gada pētījumos (Apala 2007, 53; Apala 2010, 65). Viena galva un trīs kātu fragmenti iegūti kā savrupatradumi, kuru precīzāka atrašanās vieta nav zināma.

Pīpes pārsvarā uzietas arheolģiski pētīto slāņu augšējos – hronolģiski jaunākajos horizontos. Datējamo eksemplāru topogrāfijā un stratigrāfijā izteiktas sakarības neiezīmējas, visās izrakumu sezonās uzietas hronolģiski dažādi datējamas pīpes, un tās nāk gan no būvgružu virskārtas, gan nedaudz zemākiem slāņiem, kas liecina par agro jauno laiku slāņu pārjaukto raksturu. Tiesa, novērojamas dažas kopīgas iezīmes – piemēram, 1977. gada sezonā gandrīz visas atrastās pīpju galvas un datējamie kāti izgatavoti 17. gadsimtā, kas sakrīt arī ar togad pētītā konteksta vispārējo hronolģiju (Apala 1978, 9, 12). Savukārt 18.–19. gadsimta pīpes ar reti izņemumiem parasti uzietas pašā augšējā būvgružu slānī.

## PĪPJU RAKSTURĪGĀKĀS VIZUĀLĀS PAZĪMES UN TERMINOLOĢIJA

Pīpes pieskaitāmas pie keramikas izstrādājumiem. Rietumeiropas zemju darbnīcās tās izgatavotas galvenokārt no baltā māla ar augstu kaolīna sastāvu, kas ir plastisks apstrādāšanai un pēc apdedzināšanas krāsni iegūst spilgtu, izteismīgu krāsu. Baltmāla atradnes sastopamas Lielbritānijā, Beļģijā, Francijā un Vācijā (Duco 1987, 18). Tuvajos Austrumos un Austrumeiropā kā izejmateriāls pīpju izgatavošanai izmantots dažādu krāsu māls (Khalil/Gusach 2018, 236, 237).

Pīpju izgatavošanas pamatprincips – veidošana divdaļīgās veidnēs – saglabājās nemainīgs no 16. līdz pat 20. gadsimtam (Peacey 1996, 3). Līdz ar to arī pīpju uzbūve triju gadsimtu laikā pamatā nav mainījusies. Pīpe sastāv no aptuveni 2,5 līdz 6 cm augstas un 1,5 līdz 4 cm platas galvas jeb dozes ar atveri, kurā smēķēšanas laikā ievietoja tabaku, un vairākus centimetrus gara kāta ar caurejošu dūmu kanālu (1. att.). Pīpes forma, izmēri un citas apstrādes īpatnības var būt visai daudzveidīgas un ir atkarīgas no izgatavošanas reģiona un laika. Rietumeiropā, Ziemeļeiropā un Viduseiropā dominējošais modelis bija pīpes ar garu kātu (Kluttig-Altman/Kūgler 2004, 24), kuru dizains cēlies no Lielbritānijas un Nīderlandes tradīcijām. Savukārt Tuvo Austrumu zemēs no 17. gadsimta attīstījās pēc izskata atšķirīga stila saliekamās pīpes ar masīvu galvu un īsu kāta daļu, ko lietoja komplektā ar atsevišķi pievienojamu kātu un iemuti (Khalil/Gusach 2018, 232, 236). 17.–18. gadsimtā saliekamās pīpes bija populāras arī Austrumeiropā un Dienvidēiropā (Kluttig-Altman/Kūgler 2004, 24), bet no 19. gadsimta – arī Rietumeiropā (Duco 2004, 17).

Neiztrūkstošs Rietumeiropas modeļa pīpju elements ir neliels cilindrisks izvīrijums galvas pamatnes daļā, ko dēvē par pēdu. Uzskata, ka pēda sākotnēji kalpoja kā balsts, bet

noderēja arī pīpes pakarināšanai (Duco 1987, 17). Tā var būt smalka un asa, šādos gadījumos pēdu sauc arī par piesi. Starp 18. gadsimta beigu un 19. gadsimta izstrādājumiem sastopamas pīpes ar noapaļotu pamatni bez šī elementa. Pēdas nav arī pēc Austrumu tradīcijas izgatavotajām saliekamajām pīpēm.

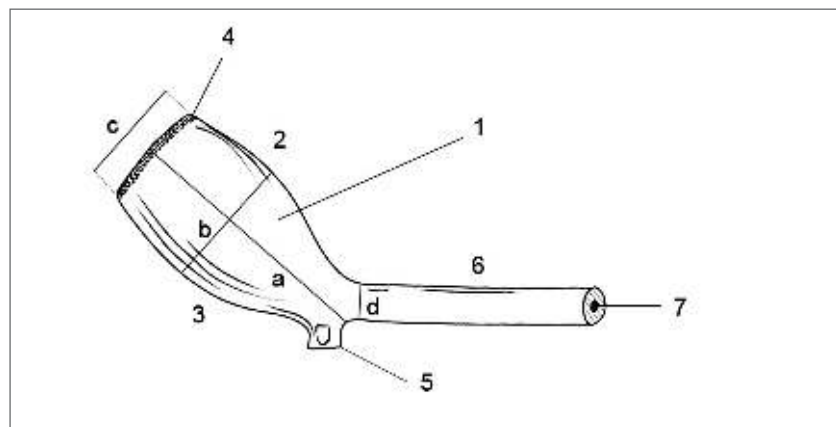
Pīpes var būt ar atšķirīgu virsmas apstrādi; daļai tā ir izteikti gluda ar pamanāmām pulējuma līnijām. Pulēšanu augstākās kvalitātes pīpēm veica ar cietu priekšmetu apstrādes beigu posmā pirms apdedzināšanas (Duco 1981, 374; Davey/White 2002, 239; Higgins 2017, 19, 20).

Jau pirmie meistari sāka marķēt pīpes, lai atšķirtu savus darinājumus no konkurentu izstrādājumiem. Senāko marķējumu veidoja ar spiedi un izvietoja uz pīpes pēdas (Duco 1981, 376; Ducu 1987, 17). Spiestais marķējums varēja atrasties arī uz pīpes galvas tās virspusē, sānos vai pamatnē, vai arī uz kāta (Kügler 1987, 54; Oswald 1975, 62). Meistara zīmes var būt veidotas ne vien ar spiedi, bet arī veidni, tādā gadījumā tās izskatās reljefi paceltas. Marķējumā parasti attēloti augi, dzīvnieki, cilvēki, dažādi priekšmeti un simboli, ģeometriskas figūras, heraldikas elementi, atsevišķi burti un cipari vai teksti.

Pīpes mēdza arī dekorēt. Līdzīgi kā marķējums, arī dekors var būt veidots gan veidnē, gan ar spiedi. Spiestā ornamenta elementi novērojami uz pīpju kātiem, bet veidnē veidoti – gan uz galvām, gan kātiem.

Rietumeiropas pīpēm nereti apmalē novērojama sīku robiņu iespaidumu josla, ko turpmāk dēvēsim par apmalojumu. Šo joslu veidoja apmales apstrādes noslēdzošajā procesā, un arī tā kalpoja kā dekora elements (Kügler 1987, 50; Davey/White 2002, 239).

Atkarībā no izgatavošanas vietas un laika pīpju galvas izskats mainījās. Ņemot vērā iepriekš minētos apstākļus – importa faktoru un pētīto augšējo Cēsu pils slāņu pārjaukto raksturu –, daudz precīzāka pīlī atrasto pīpju datēšana un identifikācija iespējama, salīdzinot tās ar līdzīgiem atradumiem ārvalstu publikācijās.



1. att. Pīpes detaļu terminoloģija

1 – pīpes galva, 2 – galvas virspuse, 3 – galvas apakšpuse, 4 – apmalojums, 5 – pēda, 6 – kāts, 7 – dūmu kanāls;  
a – galvas augstums, b – galvas maksimālais diametrs, c – galvas apmales diametrs, d – kāta diametrs

I. Reinfeldes zīmējums, 2021

## CĒSU PĪLS PĪPJU MATERIĀLA ANALĪZE

### 1. PĪPJU GALVAS

Cēsu pils materiālā nav veselu, pilnībā saglabājušos pīpju. Pētniecībai uzticamākais materiāls ir pīpju galvas, jo to stila izmaiņas laika gaitā un biežāk tieši galvas zonā novietotais marķējums ļauj ar lielāku precizitāti noteikt pīpes izgatavošanas laiku un vietu, kā arī aptuveni atbilst konkrētajā izpētes teritorijā lietoto smēķēšanas rīku skaitam, līdz ar to sniedz priekšstatu par smēķēšanas izplatību konkrētajā arheoloģiskajā kontekstā.

No Cēsu pīlī atrastajām 70 pīpju galvām un to fragmentiem 48 ir saglabājušās pietiekoši labi, lai būtu iespējams precīzi vai aptuveni noteikt to sākotnējo izskatu. Savukārt pārējie 22 ir fragmenti, kuru forma identificējama tikai nosacīti. Precizēsīm, ka par galvām uzskatāmi arī eksemplāri, kas satur garāku kāta daļu un pavisam nelielu galvas fragmentu, piemēram, tikai pēdu.

Cēsu pīpju galvas pēc formas iedalāmas astoņās lielās grupās, kā arī vairākās apakšgrupās.

#### 1.1. Pirmā grupa. 17. gadsimta sākuma pirmās paaudzes pīpes

Hronoloģiski senāko Cēsu pīlī atrasto pīpju izgatavošanas laiks sakrīt ar Rietumeiropas meistaru mēģinājumiem radīt pirmos smēķēšanas rīkus un amatniecības nozares veidošanos. Literatūrā tās dēvē par pirmās paaudzes pīpēm un aptuveni datē ar laika periodu no 1580. līdz 1620. gadam (Duco 1987, 31). Pirmās paaudzes pīpēs var saskatīt neizteiktas 17. gadsimtam raksturīgās bikoniskās formas iezīmes: tās pēc formas vairāk atgādina neregulāru nošķeltu lodi. Pētnieki dažkārt arī norāda uz senāko Eiropas pīpju līdzību ar smēķēšanas rīkiem, ko Amerikas kontinentā lietoja vietējie iedzīvotāji (Duco 1987, 8; Peacey 1996, 3). Pirmās paaudzes pīpes ir izmēros mazas, jo sākotnēji tabaka bija dārga (Kluttig-Altman/Kügler 2004, 23). Bieži vien pīpēm nav izteiktu ražošanas reģionam raksturīgo pazīmju – tās varētu būt ražotas gan Anglijā, gan Nīderlandes zemēs; šo līdzību skaidro ar apstākli, ka pirmie pīpju ražotāji Nīderlandē bija ieceļotāji no Anglijas (Duco 1981, 372).

Pirmajai grupai pieskaitāmas divas Cēsu pīlī atrastās pīpju galvas. Viena no tām saglabājusies pilnībā (I att.: 1), bet otrai trūkst pamatnes ar pēdu (I att.: 2). Abas ir nepulētas, ar robiņu joslu apmalē. Veselās galvas augstums ir 2,9 cm, maksimālais diametrs 1,65, bet apmales diametrs – 1,4 cm. Otras, fragmentārās galvas augstums ir starp 3 un 3,5 cm, maksimālais diametrs – 1,8, bet apmales diametrs – 1,5 cm.

Veselākajam eksemplāram pēc formas radniecīgas pīpes zināmas Nīderlandē, kur daļa līdzīgo eksemplāru anotēti kā Dienvidholandes izcelsmes un datēti ar aptuveni 1600.–1625. gadu (Duco 1987, 29, Afb. 11–13; APM 180z, 2.890d). Savukārt Anglijā līdzīgs modelis bijis raksturīgs laika periodā no 1600. līdz 1640. gadam (Oswald 1975, 39, Fig. 3: 4). Otras, fragmentārās pīpes forma ir ar izteiktākām bikoniskajām iezīmēm –



redzamāku izliekumu galvas virspusē. Analogas pīpes Nīderlandē datētas ar aptuveni 1615.–1625. gadu (Duco 1987, 29, Afb. 13; APM 13.433), bet Anglijā – ar 1610.–1640. gadu (Davey/White 2002, 241, Fig. 98: 2).

Veselākajai pīpes galvai ir pēdas marķējums: rozetes attēls ar četrām vai piecām ziedlapām.<sup>1</sup> Rozetes attēls ir viens no senākajiem zināmajiem marķējuma veidiem Anglijā un Nīderlandē, kur tā izcelsme saistīta ar pirmajiem pīpju ražotājiem un simbolizē kādreiz Anglijā valdošo Tjūdorū dinastiju. Nīderlandē 17. gadsimtā tas uzskatīts par vienu no populārākajiem un sastopams ap 300 variācijās (Duco 1981, 376). Rozete ar sirdsveida ziedlapām uzskatāma par arhaisku formu. Nedaudz atšķirīgas četrlapu rozetes marķējums konstatēts arī Amsterdamā izgatavotai pīpei, kura datēta ar aptuveni 1610.–1630. gadu (Oostveen/Stam 2011, 47, Afb. 82), un vienai no Rīgas arheoloģiskajā materiālā uzietajām agrīnajām pīpēm (Reinfeldē/Vijups 2002, 286, 289, 3. att.: 1). 17. gadsimta pīpes ar analogu marķējumu konstatētas arī Helsingēras pilsētā Dānijā, bet šo priekšmetu izcelsme un precīzs datējums nav noskaidrots (Ahlefeldt-Laurvig 1980, 219, 229, Fig. 1: 2). Savukārt ar tādu pašu ziedlapu pieclapu rozeti marķēti vairāki 17. gadsimta pirmā un otrā ceturkšņa eksemplāri Rīgā (Reinfeldē 2005b, 52, Abb. 2: 3), kā arī līdzīga datējuma pīpes Nīderlandē (Duco 1981, 251, Fig. 199; Duco 1987, 29, 74, Afb. 12, 258, 259) un Anglijā (Peacey 2008, 53, Fig. 2). Ar analogu pieclapu rozeti marķēta arī viena no Cēsu pilī atrastajām pīpēm, ko plašāk aplūkosim nākamās tipoloģiskās grupas ietvaros. Fragmentārajai pirmās grupas pīpei nolauztās pēdas dēļ marķējuma esamība nav noskaidrojama.

## 1.2. Otrā grupa. 17. gadsimta Nīderlandes bikoniskās pīpes

Par bikonisku (angļu *bi-conical*, vācu *doppelkonisch*, hol. *dubbelconische*) pīpes galvu uzskata tādu, kuras platākā daļa atrodas tās centrā 90° leņķī pret galvas vertikālo asi (Duco 1981, 374). Tā bija Nīderlandes 17. gadsimta pīpju raksturīgākā forma, kas, pēc pētnieku novērojumiem, dominēja no aptuveni 1610. līdz 1675. gadam (Duco 1987, 26, 31), bet tika izgatavota līdz gadsimta beigām (Duco 1881, 245, Fig. 39–42). Tipiskākie šī modeļa eksemplāri ražoti gadsimta otrajā ceturksnī, savukārt 17. gadsimta otrajā pusē izgatavoto pīpju galvu formas bija vairāk izstieptas (Duco 1987, 27, 33). Gadsimta gaitā, tabakai kļūstot lētākai, pīpes pieauga arī izmēros (Duco 1981, 373), līdz ar to mazākie eksemplāri tiek uzskatīti par hronoloģiski senākiem. Cēsu materiālā identificēta 21 vesela vai fragmentāra bikoniskas formas pīpju galva, savukārt vēl astoņi sliktāk saglabājušies fragmenti samērā droši šai grupai pieskaitāmi, identificējot tos pēc Nīderlandē 17. gadsimtā izplatītā marķējuma un dekora. Līdz ar to šī grupa uzskatāma par plašāk pārstāvēto starp Cēsu pils atradumiem. Atkarībā no formas niansēm, izmēriem un dekora otrās grupas pīpes var iedalīt četrās apakšgrupās.

### 1.2.1. Pirmā apakšgrupa – izteikti bikoniskas pīpes

Pirmajai apakšgrupai droši varam pieskaitīt 12 pīpes (I att.: 3–14). Tiek uzskatīts, ka laika posmā no aptuveni 1625. līdz 1650. gadam raksturīgais Nīderlandes pīpju modelis bija mazs un drukns, savukārt ap 1640.–1660. gadu kļuva masīvāks un izmēros lielāks

<sup>1</sup> Spēcīgā nodiluma dēļ marķējums saglabājies daļēji, tādēļ ziedlapu skaits nav nosakāms.

(Duco 1987, 33). Vispārējais hronoloģiskais datējums šīm pīpēm ir 17. gadsimta otrais un trešais ceturksnis. Galvu augstums ir ap 3,5–3,8 cm, maksimālais diametrs – 1,7–2,1 cm, bet apmales diametrs – 1,3–1,7 cm.

Trīs no pirmās apakšgrupas pīpēm ir pulētas, tātad uzskatāmas par augstākas kvalitātes, savukārt deviņas ir bez pulējuma. Robiņu līnijas josla apmalē konstatēta 11 eksemplāriem, bet vienam tās nav. Sešas pīpes ir ar pēdas marķējumu, četras bez, savukārt divām marķējuma esamību vairs nevar noteikt, jo galvas pēda ir nolauzta. Divas pīpes ir ornamentētas ar rozeti abās galvas pusēs.

Par senāko attiecīgās apakšgrupas eksemplāru var uzskatīt pulētu pīpi ar jau iepriekš minēto pēdas marķējumu – pieclapu rozeti ar sirdsveida ziedlapām (I att.: 3). Šī pīpe ir arī izmēros mazākā otrajā grupā. Gandrīz analoga pīpe Nīderlandē raksturota kā Rietumnīderlandes izstrādājums, kurš tapis laika posmā no 1625. līdz 1640. gadam (Oostveen 2010, 22, Kat. Nr. 37). Ļoti līdzīgas formas pīpes izgatavotas tajā pašā laika periodā Roterdamā (Oostveen/Stam 2011, 130, Afb. 220).

Pārējās pīpju galvas, pēc formas spriežot, piederējušas pie eksemplāriem, kas izgatavoti dažādās Nīderlandes pilsētās aptuveni 17. gadsimta otrajā trešdaļā. Kaut gan pēdas marķējums, pēc kura būtu iespējams precizēt pīpju izgatavošanas vietu un reģionu, konstatēts sešām pīpēm, tikai divām tas saglabājies pietiekoši labā kvalitātē, lai būtu salasāms un raksturojams precīzāk.

Vienā gadījumā tas ir vai nu rata, vai daudzu haotiski izvietotu ziedlapu zieda attēls (I att.: 5). Ar līdzīgu zīmi marķētas pīpes ražotas vairākos Nīderlandes centros – Amsterdamā (APM 1.605, 1.607a, b), Groningenā (Oostveen/Stam 2011, 92, Afb. 161) un Leidenē (APM 9.704) – un datētas ar aptuveni 1630.–1660. gadu.

Otras pīpes ar kronētiem burtiem “IP” pēdas marķējumā (I att.: 10) izcelsme saistāma ar Hornas vai Enkheizenas pilsētu Rietumfrīzijā meistarū Jakobu Pītersenu (*Jacob Pietersen*), un tā datējama ar laika periodu no 1630. līdz 1660. gadam (Oostveen 2014, 19, Kat. Nr. 21; APM 24jj, 24kk, 24ll, 2.278d; Žvirblys 2021, 100, Fig. 2: a, b). Analogas pīpes sastopamas daudzviet ārpus Nīderlandes, ne vien Eiropā, bet arī citos kontinentos. Pētnieki kā plašās izplatības iemeslu pieļauj mērķtiecīgu tirdzniecību, kā arī saista to ar jūrnieku, karavīru un ceļotāju darbību (Žvirblys 2021, 100, 101; Oostveen/Stam 2011, 73, 101). Jāpiebilst, ka attiecīgi marķēto pīpju skaits pētītajā Rīgas arheoloģiskajā materiālā pārsniedz 90 eksemplārus, un tādējādi šis ir starp 17. gadsimta pīpēm visbiežāk konstatējamais viena marķējuma veids. Ar tādu pašu marķējumu Cēsu pils materiālā ir vēl viena pīpe, kuras galvas forma vairs nav identificējama, jo saglabājusies vienīgi pēda (II att.: 8).

Divām pīpēm ir vienkāršs punktveida rozetes dekors galvas abos sānos – vienai tas ir piecu lapu (I att.: 6), bet otrai – sešu (I att.: 7). Rozetes attēls uz Nīderlandes pīpju sāniem novērojams diezgan bieži, un tas kalpoja gan kā ornaments, gan marķējums. Senākajiem eksemplāriem rozete atveidota reālistiski, taču vēlāk tā zaudēja oriģinālo veidolu un attēlota kā grupa punktiņu. Šis dekorēšanas paņēmiens tika lietots līdz 18. gadsimtam. Ar rozeti rotātās pīpes parasti ir zemākas kvalitātes un bez pēdas marķējuma (Duco 1981, 377). Abi Cēsu pils eksemplāri, balstoties uz analogijām ar līdzīgiem priekšmetiem publikācijās, datējami ar aptuveni 1630.–1660. gadu (Duco 1981, 244, Fig. 33; Oostveen/Stam 2011, 115, Afb. 196; APM 1.133, 1.182, 3.287, 3.288a, c, 10.469b).

Par attiecīgā dekora izplatību liecina arī tā biežā sastopamība starp Rīgā atrastajām pīpēm – tāds novērojams vairāk nekā 150 eksemplāros, datētiem galvenokārt ar 17. gadsimta pēdējiem trim ceturkšņiem.

### 1.2.2. Otrā apakšgrupa – bikoniskas izstieptas pīpes

Otrās grupas otrajai apakšgrupai pieskaitāmas pīpes, kuru galvu formā bikoniskās iezīmes ir mazāk izteiktas un jau iezīmējas pakāpeniska pāreja uz nākamo – piltuves modeli. Pīpes pēc izskata ir izstieptas, ievērojami slaidākas, ar plānākām galvas sienām. Pāreja uz izstiepto formu notika aptuveni 17. gadsimta vidū. Īpaši tas raksturīgi Dienvidholandes pilsētā Gaudā darinātiem izstrādājumiem, kas pakāpeniski izvirzījās par Nīderlandes vadošo pīpju izgatavošanas centru (Duco 1981, 374; Duco 1987, 43), taču tādas tika ražotas arī daudzās citās Nīderlandes pilsētās. Senākās attiecīgā modeļa pīpes izgatavotas 17. gadsimta 40. gados (Oostveen/Stam 2011, 50, 59, Afb. 93, 100; APM 3.733c, 10.447d, 12.928), jaunākās – ap 1700. gadu (Duco 1981, 250, Fig. 130), bet vairums datētas ar laiku no 1650. līdz 1690. gadam (Duco 1981, 246, 250, Fig. 43–46, 123–129; Duco 1982, 111, Afb. a, b; Oostveen/Stam 2011, 96, Afb. 166; Oostveen 2016, 679, 686, Kat. Nr. 23, 53; APM 639b, 1.800, 2.083, 2.732d, 15.355, 15.356, 20.079).

Cēsu pili pavisam uzietas septiņas bikoniskas izstieptas formas pīpes (II att.: 1–5). To augstums ir 3,6–3,9 cm, maksimālais diametrs – 1,7–1,8 cm, bet apmales diametrs – ap 1,5 cm. Visām galvām, izņemot vienu, ir apmalojums, bet pulētas ir tikai divas. Divas pīpes ir ar pēdas marķējumu, kas nav salasāms, jo marķētā vieta ir nolūzusi vai tas ir nodilis. Četras pīpes ir nemarkētas, bet vienai marķējuma esamība nav vairs noskaidrojama, jo pēda ir nolūzusi. Viena pīpe ir ar galvas dekoru – rozeti sešām nedaudz garenām ziedlapām (II att.: 1). Visi veselākie eksemplāri, spriežot pēc līdzības ar publicētiem analogiem priekšmetiem, datējami ar laika posmu no 1650. līdz 1680. gadam.

### 1.2.3. Trešā apakšgrupa – t. s. Jonasa jeb Reilija pīpes

Kā divas atsevišķas apakšgrupas – trešo un ceturto – var nošķirt veidnē grezni dekorētās pīpes, kas Nīderlandē izgatavotas, sākot ar 17. gadsimta 30. gadiem (Duco 1987, 88). Šo pīpju forma arī ir bikoniska, bet izteiksmīgā reljefā ornamenta dēļ iezīmes ir mazāk izteiktas nekā pārējām šīs grupas pīpēm.

Trešo apakšgrupu veido t. s. Jonasa jeb Reilija pīpes, kuru galvas dekorā attēlots vīrieša portrets ar izteiktu seju, matiem, ūsām un nelielu bārdu, bet kātu rotā jūras dzīvnieka atveids ar zobainu rīkli un zvīnām klātu ķermeni. Šo pīpju sīzeta izcelsmi visbiežāk saista ar Vecās Derības pravieti Jonu jeb Jonasu un angļu 16. gadsimta aristokrātu Volteru Reiliju (*Walter Raleigh* vai *Raleigh*) (Duco 1981, 380, 381). Nīderlandē Jonasa pīpes bija populāras Hornā, Amsterdamā, Gaudā, Roterdamā, Groningenā visu 17. gadsimtu no 30. gadiem, bet, sākot no 50. gadiem, to izplatība mazinājās (Duco 1981, 382; Duco 1987, 91, 92).

Cēsu pili uzietas vienas attiecīgajai grupai piederīgs eksemplārs – galva ar reālistiski veidotu dekoru (II att.: 6), kas raksturīgi 17. gadsimta otrajā ceturksnī izgatavotajām pīpēm. Pīpes augstums ir 3,7 cm, maksimālais diametrs – 1,5–1,8 cm, apmales diametrs – 1,5 cm. Līdzīgas pīpes uzietas arī Rīgā (Reinfelde 2003, 63, 2. att.: 3, 4). Atšķirībā no Rīgas atradumiem Cēsu pīpe nav marķēta. Tās dekoram ir ciešas paralēles galvenokārt ar publicēto Amsterdamas produkciju, kas datēta ar periodu starp 1630./1635. un

1650./1655. gadu (Duco 1981, 254, Fig. 165; Oostveen/Stam 2011, 50, Afb. 90; APM 2.800, 3.352, 3.990, 11.125). Cēsu pili atrasts arī viens kāta fragments ar zvīņojuma dekoru (IV att.: 9), kas uziets tajā pašā laukumā, kur galva, bet atšķirīgā dziļumā un topogrāfijā. Pēc ornamenta tas ir ļoti tuvs Amsterdamas publicētam izstrādājumam (Oostveen/Stam 2011, 50, Afb. 90). Nav izslēdzams, ka galva un kāta fragments ir no vienas pīpes.

### 1.2.4. Ceturta apakšgrupa – t. s. baroka pīpes

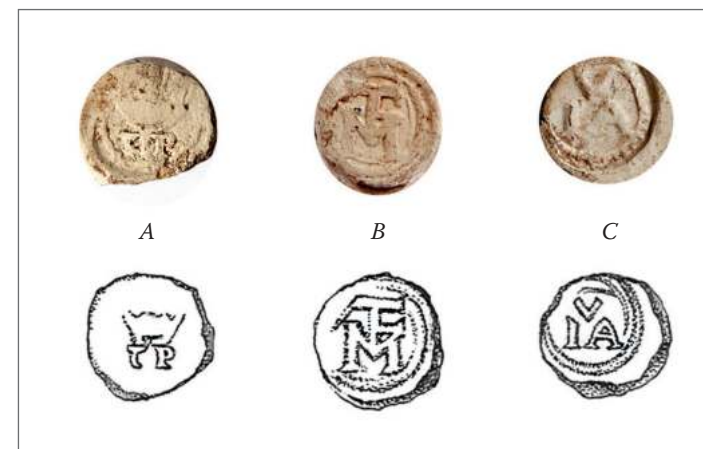
Ceturta apakšgrupa ir t. s. baroka pīpes, kuras apzīmējums radies nīderlandiešu historiogrāfijā. Pīpju virsmu līdzīgi kā iepriekš aplūkoto klāj izteiksmīgs dekors. Tā vadošais motīvs ir dažādu augu attēlojums. Hronoloģiski pīpes izgatavotas aptuveni vienā laikā ar t. s. Jonasa pīpēm, bet atšķirībā no tām tiek uzskatītas par retākām un ekskluzīvākām (Duco 1987, 88, 94).

No vienīgās Cēsu pili atrastās t. s. baroka pīpes galvas saglabājies vien 1,4 × 2,2 cm liels fragments (II att.: 7), kurš dekorēts visai līdzīgi Rīgā atrastajam eksemplāram ar galvas pamatni ietverošām dzislotām lapām un palmešu vai liliju joslu apmales daļā (Reinfelde 2005b, 53, Abb. 3: 2). Līdzīga dekora t. s. baroka pīpes Nīderlandē saista ar Gaudas vai rietumfrīziešu meistarību un datē ar 1630.–1650. gadu (Oostveen/Stam 2011, 72, Afb. 121; APM 1.807, 19.520).

Iespējams, no t. s. baroka pīpes ir arī viens no pili uzietajiem kātu fragmentiem, kura virsmu nosedz bagātīgs, izteikti reljefs augu dekors, tostarp kātu ietverošu dzislotu lapu josla (IV att.: 7). Ņemot vērā stilistisko līdzību un to, ka galvas un kāta fragmenti uzieti samērā tuvu viens otram, ir liela iespēja, ka tie nāk no vienas pīpes.

Trešajai vai ceturtajai apakšgrupai – t. s. Jonasa vai baroka pīpēm –, iespējams, var pieskaitīt vēl vienu Cēsu pili atrastu galvas fragmentu ar reljefu virsmas dekoru (VI 213: 1266), kas diemžēl saglabājies pārāk niecīgā apjomā, lai raksturotu dekoru precīzāk, noteiktu tā piederību pie konkrētas apakšgrupas un paralēles.

Nīderlandes 17. gadsimta bikoniskajām pīpēm varētu pieskaitīt vēl septiņus galvu fragmentus, kuru saglabātība neļauj precizēt attiecīgo pīpju formu un izmērus. Triju eksemplāru – divu nemarkētu un viena, kuram marķējuma esamību nav iespējams



2. att. Marķējumi uz Cēsu pili atrastajiem Nīderlandes 17. gs. bikonisko pīpju fragmentiem  
A – VI 213: 1173;  
B – VI 213: 3388;  
C – VI 213: 1223

G. Indrēvica foto, 2021  
Dz. Zemītes zīmējums, 2021

noskaidrot (VI 213: 32, 813, 1217), – sānus rotā vienkārša punktveida ziedlapu rozete, kas ir tipisks dekors Nīderlandes 17. gadsimta galvenokārt otrās un trešās trešdaļas izstrādājumiem. Savukārt pārējie četri eksemplāri ir marķēti uz pēdas. Pirmās pīpes marķējumā saskatāms 17. gadsimta Nīderlandē populārais rozetes attēls, kuru sliktās saglabātības dēļ nav iespējams tuvāk raksturot (VI 213: 2339). No otrās saglabāties jau pieminētais fragments ar kronētu burtu "IP" marķējumu (2. att.: A). Trešās pīpes marķējumā ir burti "TM", izvietoti kā monogramma viens virs otra (2. att.: B). Izteikti bikoniskas pīpes ar analogu marķējumu Nīderlandē tiek uzskatītas par Amsterdamā 1630.–1645. gadā izgatavotām (Duco 1981, 311; APM 7.669a, b, c, d, e). Savukārt ceturtais pīpes marķējumā ir trīs burti, domājams, "PVA" (2. att.: C). Šāds marķējums reģistrēts Gaudā 17. gadsimta otrajā pusē (Meulen 2003, 81); pīpes galvas forma varētu būt bijusi bikoniska izstiepta.

### 1.3. Trešā grupa. 17. gadsimta Anglijas bikoniskās pīpes

Nīderlandes un Lielbritānijas teritorijās, sākot no 17. gadsimta, māla pīpju formas attīstījās atrauti viena no otras. Tādējādi, lai arī novērojamas zināmas kopīgas iezīmes ar Nīderlandes pīpēm, Britu salu, galvenokārt Anglijas, izstrādājumi uzlūkojami kā pastāvīga grupa. Par kopīgu iezīmi Anglijas un Nīderlandes pīpēm varētu uzskatīt šajā gadsimtā valdošo bikonisko formu, bet Anglijas pīpēm tā bieži ir mazāk izteikta, turklāt novērojama daudz lielāka formas nianšu daudzveidība. Britu pētnieki arī vairāk uzsver pīpju vizuālo dažādību 17. gadsimta ietvaros, nevis to kopīgās iezīmes (Higgins 2012, 85, 87; White 2004, 52–56). Liela formu dažādība raksturīga arī Rīgā konstatētajām 17. gadsimta Anglijas pīpēm, lai gan to skaitliski ir daudz mazāk nekā Nīderlandes pīpju atradumu (Reinfeldē 2005b, 54).

Cēsu pili uzzieta tikai viena droši identificējama 17. gadsimta Anglijā izgatavota pīpe (II att.: 8). Tai profilā ir lielāks izliekums galvas apakšpusē, bet virspuses līnija izliekta tikai nedaudz. Pīpes izmēri ir lielāki nekā attiecīgā perioda Nīderlandes izstrādājumiem: augstums – 4,3 cm, maksimālais diametrs – 2,0 cm un apmales – 1,9 cm. Tā ir nepulēta, bez apmalojuma un nemarkēta. Pēc angļu pētnieka Adriana Osvalda (*Adrian Oswald*) vispārējās tipoloģijas pīpe datējama ar 1680.–1710. gadu (Oswald 1975, 39, Fig. 3: 9). Mūsdienu pētnieki šo modeli pieskaita arī pie pārejas formām (Higgins 2012, 85; White 2004, 49). Analogi atradumi Anglijā datēti ar 17. gadsimta pēdējo trešdaļu un 18. gadsimta pirmo desmitgadi (Higgins 2006, 27, 28, Fig. 4; White 2004, 206, Fig. 9: 7).

Vēl 15 Cēsu pili atrasto pīpju galvu fragmenti, visticamāk, izgatavoti 17. gadsimtā un varētu būt bijuši daļa no bikoniskas formas pīpēm, taču fragmentārās saglabātības dēļ nav iespējams noskaidrot to izgatavošanas reģionu un precīzāku datējumu.

### 1.4. Ceturtā grupa. Piltuves formas pīpes

17. gadsimta beigās Nīderlandē kļuva populārs jauns pīpju formas modelis – t. s. piltuves (angļu *funnel-shaped*, vācu *trichterförmig*, hol. *trechtersvormig*). Šim pīpēm novērojama paplatināta galvas apmale, līdz ar to tās pēc izskata līdzinās piltuvei. Uzskata,

ka formas pirmsākumi meklējami ap 1675. gadu, kad, pateicoties tabakas patēriņa pieaugumam, vispirms palielinājās tobrīd vēl dominējošo bikonisko pīpju izmēri, bet pamazām notika pāreja uz slaidāko un elegantāko piltuves modeli. Šī tipa ziedu laiki bija aptuveni no 1690. līdz 1740. gadam (Duco 1987, 27, 44). Piltuves forma uzskatāma par pārejas posmu uz vēlākajiem olveida, izliekto vai bezpēdas modeļiem (Oostveen/Stam 2011, 20, 21). Pastāvēšanas laikā forma piedzīvoja pakāpeniskas izmaiņas: senākajiem eksemplāriem novērojamas iepriekšējā – bikoniskā – modeļa pazīmes ar izteiktu galvas virspuses līnijas lauzumu un resnāku kātu pie galvas, taču vēlino pīpju forma ir izteikti slaida un izstiepta, arī kāts tām ir tievs (Duco 1982, 111, Afb. c–e). Piltuves formas pīpju izcelsme lielā mērā saistāma ar tolaik Eiropā dominējošo ražošanas centru Gaudu, taču tās izgatavotas arī cituviet.

Cēsu pili atrastas divas piltuves formas pīpju galvas. Abas ir pulētas, ar robiņu joslu apmalē un ar pēdas marķējumu.

Hronoloģiski senākā ir fragmentāri saglabājusies galva (II att.: 9), kuras veidolā vēl iezīmējas bikoniskās formas aprises. Pīpes galvas augstums pārsniedz 3,5 cm, bet galvas maksimālais platums – 1,8 cm. Pēc formas spriežot, pīpes izgatavošanas laiks varētu būt ap 1680.–1710. gadu (Duco 1981, 258, 259, Fig. 312, 221). Pīpes pēdas marķējumā saskatāma burtu "IB" monogramma. Kaut gan analogs marķējums pagaidām nav identificēts, zināms, ka Gaudā 17. gadsimta beigās un 18. gadsimta sākumā darbojušies vairāki meistari ar šādiem iniciāļiem (Meulen 2003, 104, 105).

Otram eksemplāram, savukārt, ir izstiepta, izteiksmīga piltuves formas galva un tievs kāts (II att.: 10) – šāda izskata pīpes izgatavotas pārsvarā periodā starp 1715. un 1735. gadu (Duco 1982, 11, Afb. e). Pīpes augstums ir 3,9 cm, bet maksimālais diametrs – 1,85 cm. Pēdas marķējumā redzams lielgabala attēls, ko Gaudā 1720.–1740. gadā izmantoja meistari Lēnderts un Hendriks van der Draij (Leendert van der Draaij, Hendrik van der Draaij) (Meulen 2003, 46).

Iespējams, piltuves formas pīpju skaits Cēsīs ir lielāks, jo uzieti vēl četri fragmenti ar šai grupai raksturīgām pazīmēm, taču saglabājušās daļas ir pārāk mazas, lai precīzi noteiktu attiecīgo pīpju galvas formu, – tās tikpat labi varētu būt arī hronoloģiski agri ovālas vai izliektas formas.

### 1.5. Piektā grupa. Ovāla jeb olveida pīpes

Ovālās jeb olveida pīpes (angļu *egg-shaped*, vācu *eiförmig*, hol. *ovaal*, *ovoide*, *eivormig*) ir viena no populārākajām 18.–19. gadsimta pīpju formām kā Nīderlandē, tā arī citās Eiropas zemēs. Apzīmējumu tās ieguvušas, pateicoties simetriskajai, vidusdaļā paplatinātajai galvas formai. Pirmās ovālās pīpes attīstījās Nīderlandē no piltuves formas 18. gadsimta 30. gados. Par ovālās jeb olveida formas ziedu laikiem uzskata periodu no 1740. līdz 1840. gadam, bet 19. gadsimtā to popularitāte pakāpeniski samazinājās (Duco 1987, 27, 44; Oostveen/Stam 2011, 21). Ovālās pīpes tika izgatavotas līdz pat 20. gadsimtam (Meulen 2003, 14). Tās pēc Nīderlandes parauga ražotas arī vācu zemēs (Kügler 1987, 59; Witkowska 1997, 64), Dānijā (Ahlefeldt-Laurvig 1980, 238), Francijā (Langouet *et al.* 1980, 107, Fig. 18) un citur. Par šīs formas izplatību liecina lielais Rīgā atrasto eksemplāru skaits – ap 350, kuriem novērojami daudzveidīgi pēdas marķējumi (Reinfeldē 2005a, 110).



Cēsu pilī atrasts 2,2 × 2,8 cm liels šādas pīpes fragments (II att.: 11), ko tikai raksturīgā galvas izliekuma un izmēru dēļ var pieskaitīt pie attiecīgās grupas. Tā ir pulēta, ar robiņu apmalojumu, savukārt marķējuma esamība vairs nav noskaidrojama, jo galvas pamatnes daļa ar pēdu ir nolauzta. Spriežot pēc plaši publicētā materiāla ārvalstu pētījumos un Rīgas atradumiem, šīs grupas pīpes gandrīz vienmēr bijušas marķētas. Tā kā Cēsu pils ovālā pīpe bijusi samērā masīva, kas raksturīgs periodam pēc 1750. gada (Duco 1982, 111, Afb. g–j), visticamāk, šis fragments datējams ar 18. gadsimta otro pusi vai 19. gadsimtu.

## 1.6. Sestā grupa. Izliektas formas pīpes

Izliektā pīpju forma (hol. *kromkop*) līdzās ovālajām uzskatāma par vienu no populārākajām 18.–19. gadsimtā Rietumeiropā. Šīm pīpēm raksturīga profilā gandrīz taisna virspuses un izteikti izliekta apakšpusē līnija, bet maksimālais diametrs parasti ir apmalē.

Kaut gan angļu pētnieki izliektajai pīpju formai specifisku terminu nav devuši, vairāk pievēršot uzmanību reģionālajiem variantiem (White 2004, 49), tieši Anglijā šī forma uzskatāma par vadošo 18. un 19. gadsimtā. Pirmās izliektās pīpes Anglijā izgatavotas ap 1690. gadu, kur tās attīstījās no tur raksturīgajām senākajām formām, un tām raksturīga gan plakana, gan pieša tipa pēda (Oswald 1975, 38–41, Fig. 3: 10–15, Fig. 4: 20–24). Nīderlandē izliektais modelis tika ieviests 18. gadsimta 30. gados, kā uzskata, lai konkurētu ar Anglijas produkciju (Oostveen/Stam 2011, 21), turpināts ražot 18. gadsimta otrajā pusē un 19. gadsimtā; formām ir daudz variantu (Duco 1987, 28). 18.–19. gadsimtā izliektās pīpes izgatavotas daudzās Eiropas zemēs, tostarp Zviedrijā (Åkerhagen 2004) un Dānijā (Ahlefeldt-Laurvig 1980, 229, 235, 243). Arī Rīgā uzieto izliekto pīpju materiāls uzskatāms par daudzskaitlīgu, un tas ir daudzveidīgāks formas variantu, izmēru un dekoru ziņā nekā bikoniskās, piltuves un ovālās pīpes (Reinfelde 2005a, 112–114).

No Cēsu materiālā atrastajām pavisam sešas pīpju galvas ir izliektas formas, taču uzieti vēl vairāki nelieli galvu fragmenti, kuri arī, iespējams, piederīgi šai grupai. Visas sešas izliektās formas pīpes ir nepulētas, ar pieša tipa pēdu, turklāt eksemplāriem, kuriem saglabājusies galvas augšdaļa, nav novērojams apmalojums.

Galvas forma izliektajai pīpei, kas uzskatāma par senāko (II att.: 13), ir tipiska Anglijas 18. gadsimta sākuma izstrādājumiem ar kātam paralēlu apmales šķērsgriezuma līniju (White 2004, 49). Pīpes ar analogas formas galvām izgatavotas laika periodā no 1690. līdz 1730. gadam un ir raksturīgas Vidusanglijai un Dienvidanglijai (Oswald 1975, 41, 51, 55, Fig. 4: 20, 21, Fig. 7: 6, Fig. 8: 11, 12; APM 4.472a, b, 4.442). Pīpes galvas augstums ir 4,2 cm, bet maksimālais diametrs, kas apmalē un galvas vidusdaļā ir vienāds, – 2,2 cm. Pīpei ir četrstūra formas gravēts spiedņa marķējums galvas virspusē. Četrstūri ierobežo robiņu līnija, tā augšdaļā izveidotas šobrīd vairs neidentificējamās figūras, bet apakšdaļā saskatāmi burti “TLG”. Marķējuma izcelsme pagaidām nav noskaidrota. Jāpiebilst, ka pīpju galvu virspusē spiests marķējums Anglijā 18. gadsimta pirmajā pusē tiek uzskatīts par samērā retu (Higgins 2017, 13).

Izliektajām pīpēm pieskaitāms arī daļēji saglabājis fragments ar reljefu virspuses marķējumu – kroni (II att.: 14). Cēsu eksemplāru ļauj pieskaitīt pie izliektajām pīpēm

analogi marķēta vesela pīpes galva, kas 2017. gadā tika uzietā Rīgas Kobronskansts vietā.<sup>2</sup> Rīgas pīpe pēc formas ir ļoti līdzīga iepriekš aplūkotojam eksemplāram, tātad atbilst 17. gadsimta beigām–18. gadsimta pirmās trešdaļas Anglijas izstrādājumiem, taču Rīgas un Cēsu pīpei analogs vai stilistiski līdzīgs marķējums Anglijas materiālam nav raksturīgs. Reljefs kronis kā galvas virspuses marķējuma sastāvdaļa sastopams tipoloģiski atšķirīgām un hronoloģiski nedaudz vēlākā laika posmā Zviedrijā izgatavotām pīpēm (Åkerhagen 2004, 10, 14, 15, 19–21, 29), taču arī tas nav analogs Rīgas un Cēsu atradumiem. Vēl līdzīgas formas pīpes ar atšķirīgu – zvaigznes marķējumu galvas virspusē uzietas Stokholmas arhipelāgā ap 1700. gadu nogrimušajā Jutholmas vrakā un Gotlandē: kā pirmā atraduma izgatavošanas vieta, spriežot pēc formas, noteikta Anglija (Kaijser 1980, 259, 261, 263, Fig. 2: 3–5), bet otrs atradums uzskatīts par Skandināvijas izcelsmes (Jibberfors 2013, 31, Fig. 33). Tādējādi ar kroni marķēto pīpju izcelsme pagaidām nav noskaidrota.

Trešais – samērā labi saglabājis eksemplārs ir izmēros maza, fragmentāra galva, kuras virsmu klāj veidnes dekors – nevienāda garuma vertikālas rievās, t. s. ribas (II att.: 12). Pīpes galvas augstums ir mazliet virs 3,5 cm, bet maksimālais diametrs – 1,8 cm. Visticamāk, šī pīpe izgatavota Anglijā – līdzīgas formas tur datētas ar aptuveni 1760.–1840. gadu (Oswald 1975, 41, Fig. 4: 23, 24). Savukārt pīpes ar līdzīgu ribu dekoru uzietas Ziemeļanglijā un Vidusanglijā, to izgatavošanas laiks ir 1760.–1820. gads (Higgins 1999, 226, Fig. 100: 28; White 2004, 382, Fig. 123: 1, 4; White 2006, 33, Fig. 6).

Ceturta pīpe bijusi izmēros lielāka, un, domājams, tās galva attiecībā pret kātu novietota tikai nedaudz par 90 ° platākā leņķī (II att.: 15), diemžēl par tās sākotnējo izskatu un izmēriem varam gūt tikai aptuvenu priekšstatu, jo galvas apmales daļa nav saglabājusies. Galvas augstums, domājams, pārsniedzis 4 cm, bet saglabājušās daļas maksimālais diametrs ir 2,6 cm, pīpei bijis arī samērā resns kāts – pie galvas tā diametrs ir 0,9 cm. Pīpes galvas virsmu noklāj veidnes dekors, turklāt abos galvas sānos tas bijis atšķirīgs. Dekora sižets pagaidām nav identificēts, vien konstatējams, ka pīpes ar līdzīgas formas galvu un ornamenta stilistiku ražotas Anglijā 19. gadsimta otrajā un trešajā trešdaļā (Higgins *et al.* 2003, 88, Fig. 19; Higgins 2009, 36, Fig. 4; White 2015, 27, Fig. 14: 26).

Piektajai un sestajai pīpei saglabājusies vien pamatne ar pieša tipa pēdu (VI 213: 23, 2227), fragmentam nav novērojams dekors un marķējums. Līdz ar to šīs pīpes precīzi identificēt nav iespējams.

## 1.7. Septītā grupa. Noapaļotās jeb bezpēdas pīpes

Pīpes bez pēdas ar noapaļotu pamatni (angļu *heelless, spurless*, vācu *Rundbodenpfeife*, hol. *rondbodempkop, hielloze*) raksturīgas pārsvarā 18.–19. gadsimtam. Kaut gan senākās šī modeļa pīpes Anglijā izgatavotas jau 17. gadsimta sākumā, vairāk izplatīts tas bija no 17. gadsimta beigām līdz 20. gadsimta sākumam (Oswald 1975, 40). Nīderlandē noapaļoto pīpju ražošana, sākotnēji nelielos apjomos, aizsākusies 18. gadsimta 30. gados paralēli ovālajām un izliektajām, un turpmākajos gadsimtos tās stabili saglabājās lietošanā (Oostveen/Stam 2011, 21; Ducu 1987, 47). No 18. gadsimta otrās puses līdz 20. gadsimta sākumam bezpēdas pīpes izgatavotas daudzās Eiropas zemēs. Rīgā noapaļoto pīpju skaits

<sup>2</sup> Pīpe glabājas Rīgas vēstures un kuģniecības muzejā, inv. Nr. VRVMp 54946/22.

ir mazāks nekā citu 18.–19. gadsimtam raksturīgo formu izstrādājumu, bet starp tām ir liels dekorēto priekšmetu īpatsvars (Reinfeldē 2005a, 114). Cēsu pili uzietas sešas pēc formas un izmēriem dažādas bezpēdas pīpes.

Viena no hronoloģiski agrākajām, visticamāk, ir izliektas, nedaudz izstieptas formas pīpes galva, kas attiecībā pret kātu novietota platā leņķī (III att.: 1). Pīpes augstums ir 3,6 cm, bet maksimālais diametrs apmalē – 2,0 cm. Pēc formas tā līdzinās Anglijas 18. gadsimta pirmās puses izliektajām pīpēm ar plakanu pēdu vai piesi. Šo līdzību atzīmē arī pētnieki, norādot, ka analogas formas bezpēdas eksemplāri ražoti paralēli izstrādājumiem ar pēdu un paredzēti galvenokārt eksportam – tie bieži uzieti Amerikā (Oswald 1975, 40). Cēsu eksemplārs, spriežot pēc analogijām, būtu datējams ar aptuveni 1700.–1740. gadu (Oswald 1975, 39, 41, Fig. 3: 10, Fig. 4: 26; APM 4.485).

Datējama un droši identificējama ir cilindriskas formas pīpe ar antropomorfu dekoru (III att.: 2). Ornaments veidots kā vīrieša portrets ar kuplām ūsām, nelielu bārdu, "S" formas ausīm un matiem, ko daļēji nosedz turbānveida galvassega. Šai pīpei ir šādi izmēri: augstums – 3,6 cm, maksimālais diametrs – 2,6 cm, bet apmales diametrs – 2,2 cm. Galvas apmalē daļēji saglabājies uzraksts "KRYNDIRKS.../ ...ORMM...KER", kas saistāms ar Gaudas 18. gadsimta sākuma pīpju un veidņu meistara Krina Dirksa Veverlo (*Krijn Dirkse Veverloo*) vārdu (Meulen 2003, 20, 21, Afb. 56; APM 16.796). Šādas 18. gadsimta sākumā ražotas pīpes tiek uzskatītas par retiem un savam laikam netipiskiem izstrādājumiem (Meulen 2003, 20).

Pārējie četri eksemplāri, visticamāk, izgatavoti 19. gadsimtā. Trīs no tiem ir ar cilindriskas formas galvu. Vienā gadījumā galva novietota gandrīz taisnā leņķī pret kātu (III att.: 3), savukārt divām identiskām pīpēm (III att.: 4) tā attiecībā pret kātu veido nedaudz plātāku par 90° leņķi. Visām trim pīpēm uz galvas veidnes atstāto savienojuma šuvju vietā novērojams gravētu, slīpu, savstarpēji paralēlu svītriņu klājums. Pirmā pīpe ir salīdzinoši kvalitatīvāk apstrādāta, un tai saglabājusies arī neliela daļa kāta, kuru rotā vienkāršs ornamentals – gravētas koncentriskas līnijas. Pīpes augstums ir 4 cm, bet maksimālais diametrs apmalē – 2,1 cm. Divu identisko zemākās kvalitātes pīpju augstums ir 4,8–4,9 cm, bet diametrs – 2,5 cm. Pēc formas līdzīgi atradumi, datēti gan ar 19. gadsimta sākumu, gan vidu, gan beigām, kā arī ar 20. gadsimta sākumu, konstatēti Nīderlandē (Duco 2004, 60, Fig. 122: 3; Oostveen/Stam 2011, 21, Afb. 31; APM 2.847, 5.094a), Vācijā (Noll/Stecker 2002, 114, Nr. 259; Seeliger 1993, 144, Abb. 32), Francijā (Langouet *et al.* 1980, 108, Fig. 19: 48, 50) un Anglijā (Duco 2004, 133, Fig. 300). Nevienai no trim Cēsu pīpēm nav specifisku pazīmju, kas ļautu precīzāk noteikt izgatavošanas laiku un saistīt tās ar konkrētu reģionu.

Pēc formas un kvalitātes nedaudz atšķirīga ir vienīgā pulētā noapaļotā pīpe (III att.: 5). No tās atrasts vien fragments no galvas, kuras izmēri precīzi nav nosakāmi, taču redzams, ka augstums bijis lielāks par 4,2 cm, bet maksimālais platums – 2,5 cm. Pīpes ar šādu masīvu apaļu galvu 19. gadsimtā bija populāras Rietumeiropā un tika ražotas Nīderlandē (Duco 1987, 61, 62, Afb. 210–213; Duco 2004, 60, Fig. 122: 4, 6, 8–14, 18–20; APM 8.785b, 13.324), Francijā (Duco 2004, 51, Fig. 104; Hammond 2006, 27, Fig. 10), Vācijā (Duco 2004, 116, 117, 119, 120, Fig. 248, 252, 259, 264) un Anglijā (Hammond 2006, 27, Fig. 8) 19. gadsimta otrajā pusē un 20. gadsimta sākumā. Vairākas analogas formas pīpes, gan ornamentētas, gan neornamentētas, uzietas Rīgā, starp atradumiem ir arī viens vesels eksemplārs (Reinfeldē 2005a, 115, 5. att.: 4–6).

## 1.8. Astotā grupa. Saliekamās pīpes

Par saliekamajām (angļu *stub-stemmed pipes*, vācu *Manschetpfeife*, *Gecteckene Pfeife*) dēvē pīpes ar īsu platu kātu. Šo pīpju dizaina izcelsme meklējama Tuvo Austrumu Osmaņu zemju tradīcijās, bet vēlāk tas kļuvis populārs arī Eiropā. Saliekamās pīpes starp Cēsu pils atradumiem pārstāv viens eksemplārs (III att.: 6). Pīpes augstums ir 8 cm, šķērsgrīzumā tai ir sešstūra forma, vienmērīgi plata galva – diametrs 2,9 cm, bet kāts ir nolauzts. Katru no galvas sešām skaldnēm klāj reljefs ornamentals – stilizētas augu vītnes. Šādas formas saliekamajām pīpēm publikācijās ir specifisks apzīmējums – Vīnes vai vienkārši kafejnīcu pīpes (vācu *Wiener Kaffeehauspfeifen*), un to pirmsākumi tiešām jāmeklē 18. gadsimta beigās un 19. gadsimta pirmās puses Vīnes kafejnīcu kultūrā (Rasender 2019). Visintensīvāk kafejnīcu pīpes tika izgatavotas un lietotas 19. gadsimta otrajā pusē un 20. gadsimta sākumā Viduseiropā – Austrijā, čehu zemēs un Dienvidvācijā (Vyšohlíd 2009, 20, 22–24, Fig. 5–7). Ļoti iespējams, arī Cēsu pīpe importēta no šī reģiona, bet precīzas analogijas tai pagaidām nav izdevies atrast.

Pārējie septiņi nelieli pīpju galvu fragmenti, visticamāk, nāk no 18.–19. gadsimtā izgatavotām pīpēm. Četri no tiem ir pamatnes daļas, kas raksturīgas 18. gadsimta pirmās puses Nīderlandē izgatavotām piltuves, ovālās un izliektās formas pīpēm. Tikai divām pīpēm saglabājusies pēda ar marķējumu, bet atšifrēt to var tikai vienai pīpei (III att.: 7) – tas ir kronētas vārdes attēls, kuru Gaudā lietoja meistars VILLEMS HENDRIKSS SPROTS (*Willem Hendricksz Sprot*), kurš darbojās 1720.–1740. gadā (Meulen 2003, 40).

Savukārt divi pīpju fragmenti ir ar reljefu, t. s. ribu dekoru. Veselākās pīpes dekorā ribas nosedz galvas pamatnes daļu un vidusdaļu, savukārt apmales daļā novērojams stilizētu augu motīvs, bet šuves vietu visā galvas augstumā klāj gravētas, slīpas, savstarpēji paralēlas svītriņas (III att.: 8). Pīpes forma, iespējams, bijusi izliekta vai bezpēdas, un līdzīgi rotāti eksemplāri zināmi Anglijā, datēti ar 1820.–1850. gadu (Higgins 1999, 229, Fig. 10: 25; Higgins *et al.* 2003, 89, Fig. 20: 59, 60, 62, 64; APM 4.431, 9.509b, c, d). Otram eksemplāram ribu dekors ir pie galvas apmales (III att.: 9), līdzīgi motīvi novēroti Anglijā ražotām pīpēm 18. gadsimta beigās un 19. gadsimta pirmajā pusē (Higgins *et al.* 2003, 89, Fig. 20: 61; White 2015, 213, Fig. 13: 22, 23). Diemžēl saglabājušās daļas nelielais izmērs neļauj noteikt galvas formu un pīpi identificēt pārliecinošāk.

## 2. PĪPJU KĀTU FRAGMENTI

Krietni daudzskaitlīgāks ir Cēsu pili atrasto pīpju kātu materiāls. Diemžēl tas ir mazāk uzticams analīzes objekts, jo, pirmkārt, neprecīzāk atspoguļo smēķēšanas izplatības intensitāti, ņemot vērā, ka vienas pīpes kāts varēja salūzt vairākās īsākās vai garākās daļās. Otrkārt, kāti ir daudz nepateicīgāks materiāls datēšanai un izgatavošanas vietas noteikšanai, izņemot gadījumus, kad tie ir ar meistara marķējumu vai tos klāj specifisks, konkrētam laika periodam un teritorijai raksturīgs ornamentals. Laika gaitā variēja gan kātu garums, gan diametrs. Dažkārt kāti tiek datēti pēc tiem caurejošā smēķēšanas kanāla diametra, pamatojoties uz pieņēmumu, ka laika gaitā tas pastāvīgi samazinājās, taču vairums pētnieku šo metodi neuzskata par drošu, pamatojoties uz argumentu,



ka kanāla izmēru varēja ietekmēt dažādi faktori (Duco 1981, 387; Kügler 1987, 60).

Cēsu pili uzieto 520 kātu fragmentu garums ir aptuveni 1,5–9,2 cm, bet diametrs – 0,6–1,1 cm. No tiem 76 jeb 14,6 % ir konstatēts dekors, bet lielākā daļa – vairāk nekā četri simti – ir neornamentēti, līdz ar to visgrūtāk datējami un identificējami. Raksturojot šo materiālu, jāpiemin, ka 10 eksemplāriem ir kātu noslēdzošā daļa – iemutis, no tiem septiņi ir oriģināli, bet trīs lūzuši un vēlāk apstrādāti otrreizējai lietošanai. Ar vēlākas apstrādes pēdām ir vēl divi kātu fragmenti, kuros izurbts pa caurumam (IV att.: 1, 2). Šādi apstrādāti kāti konstatēti arī Rīgā un zināmi citu zemju – piemēram, Igaunijas (Russow 2005, 70, Abb. 3) un Anglijas (Higgins 2008, 38, Fig. 5) – materiālā. Visticamāk, salūzušie pīpju kāti izmantoti kā rotaļlieta – svilpe.

Kātu dekoru tāpat kā ornamentu uz pīpju galvām pēc izgatavošanas tehnikas var iedalīt divās lielās grupās – ar veidni un ar spiedi veidotā.

Pirmais – veidņa dekors rotā 12 Cēsu pili atrastos pīpju kātu fragmentus, un lielākajai daļai – 10 eksemplāriem – tas ir augu motīvs. Pieciem no tiem ornaments izvietots kāta virspusē simetriski šuvei (IV att.: 3–5), bet pieciem – pārklāj visu virsmu ap perimetru (IV att.: 6–8). Šādas rotāšanas tendences novērojamas Nīderlandes 17. gadsimta materiālā, galvenokārt gadsimta otrajā ceturksnī vai nedaudz vēlāk (Duco 1981, 384; Ducu 1987, 85), un arī motīvs ir šai zemei raksturīgs. Kā iespējama daļa no t. s. baroka pīpes jau iepriekš tika minēts fragments ar izteikti bagātīgu ornamentu (IV att.: 6). Pārējo fragmentu dekoram novērojamas analogijas ar Nīderlandes, bieži Amsterdamas, pīpēm, kuru galvas parasti ir nerotātas. Ar reljefu veidnes dekoru rotāts ir jau iepriekš aplūkots eksemplārs, kuru klāj stilizētas zvīņas, – tas uzlūkojams kā t. s. Jonasa pīpes sastāvdaļa (IV att.: 9). Savukārt viens eksemplārs ir ar pilnīgi atšķirīgu ornamentu – lapiņu virtenēm, kas skujiņā izkārtotas gar kāta šuvēm (IV att.: 10) – šāds rotājums uz pīpju galvām sastopams Anglijā 19. gadsimtā (Higgins 2011, 231, Fig. 12.2: 37; Higgins 2012, 86, 98, Fig. 4.20: 32, Fig. 4.23: 81–86; White 2015, 27, Fig. 14: 25, 27).

Otra veida – ar spiedi veidots dekors saskatāms uz 64 pīpju kātu fragmentiem. Senākais motīvs ir t. s. franču lilija rombveida ietvarā, kas Anglijā konstatēts jau 16. gadsimta beigās (Oswald 1975, 96), bet Nīderlandē – 17. gadsimta pirmajā pusē (Duco 1981, 377). Cēsu pils materiālā šāds dekors ir 17 pīpju kātiem (IV att.: 11–15; V att.: 1–3). Gandrīz katram eksemplāram lilijas attēls nedaudz atšķiras: pēc izmēriem, izvietojuma, arī pēc pašas lilijas veida. Attēls var būt pavisam vienkāršs (IV att.: 11; V att.: 2), ar dubultu (IV att.: 13; V att.: 1, 3) vai punktētu ietvaru (IV att.: 12, 14). Ir arī no četriem savienotiem rombiem sastāvošas figūras (VI 213: 459, 1819, Tab. 53, 57). Tāpat sastopamas dubultlilijas (IV att.: 15) un no centra uz visām pusēm vērstas lilijas (VI 213: 1085, 3460, Tab. 54, 58). Diviem eksemplāriem uz kāta līdzās liliju motīvam saskatāmas arī iespiestas bedrites (IV att.: 13; V att.: 2). Spriežot pēc līdzīgi ornamentētiem publicētiem eksemplāriem, pīpes izgatavotas dažādās Nīderlandes pilsētās aptuveni 17. gadsimta otrajā trešdaļā.

Pārējo 47 pīpju kātu spiestais ornaments sastāv no koncentriskām ģeometrisku figūru joslām. Šāda tipa dekors plaši izmantots Nīderlandē no 17. gadsimta vidus (Duco 1981, 378). Visbiežāk sastopamais dekora elements ir robiņu līnijas. Tikai ar robiņu līnijām rotāti ir 20 kātu fragmenti, no tiem vairums (17) ir 17. gadsimta otrās puses izstrādājumi, kuru diametrs ir ap 0,9 cm vai lielāks (V att.: 4–6), bet pārējie – atsevišķi slaidāki eksemplāri – attiecas uz 18. vai 19. gadsimtu (V att.: 7).

Dažos gadījumos lentveida dekorā iekļautie uzraksti ļauj noteikt pīpes izgatavotāju un aptuvenu izgatavošanas laiku. No Cēsu pīpēm šāda tipa dekors ir trim kātiem, un tas sastāv no robiņu līniju joslas, ko ierobežo divas uzrakstu joslas tās galos. Vienam fragmentam uzraksts vairs nav salasāms, bet diviem tas ir “IAN.V. BEEK” vai “N: BEEK” un “GOUDA” (V att.: 8) – abu izgatavotājs identificējams kā Gaudas meistars Jans van Biks (*Jan van Beek*), kura darbības laiks ir no 1740. līdz 1780. gadam (Meulen 2003, 51, 55, 74, 102).

Cita veida ģeometriskais ornaments ir aplīšu joslas – sešiem eksemplāriem (V att.: 9, 10), zigzagu joslas – 14 eksemplāriem (V att.: 11, 12) un slīpā krusta jeb X veida joslas – četriem eksemplāriem (V att.: 13, 14). Šie elementi reizēm parādās kā vienīgie rotājošie, bet biežāk kombinēti ar robiņu joslām. Vairums (18) attiecīgi dekorēti kātu fragmenti, visticamāk, izgatavoti 17. gadsimta otrajā pusē Nīderlandē, četri ir 17.–18. gadsimta mijas, bet divi 18.–19. gadsimta izstrādājumi.

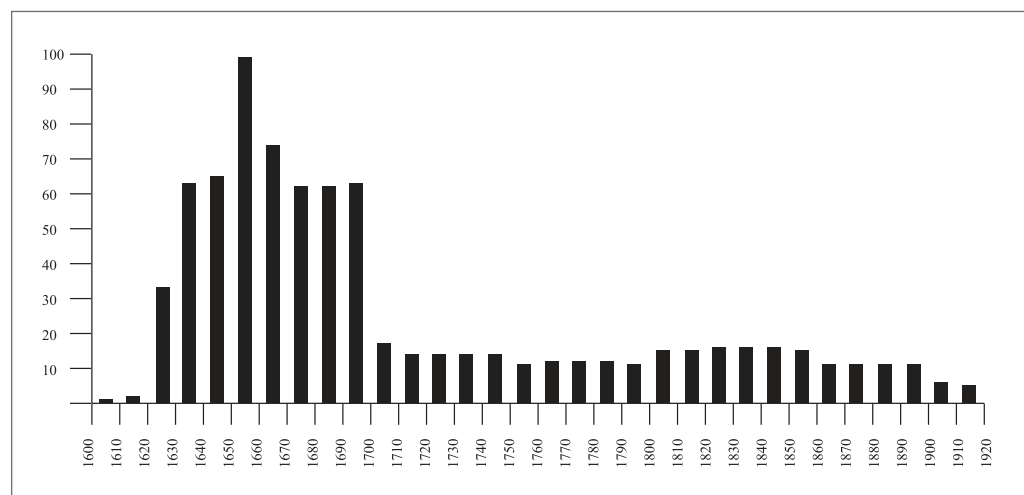
## SECINĀJUMI

Iepazīstoties ar Cēsu pils māla pīpju atradumiem, redzams, ka senākās pīpes šeit nonāca dažus gadus desmitus pēc tam, kad Eiropā iepazīna smēķēšanu un sāka izgatavot pirmos tai paredzētos rīkus. Tas ir aptuveni vienlaicīgi vai nedaudz vēlāk nekā ostas pilsētā Rīgā. Hronoloģiski Cēsu pili atrastās pīpes datējamas ar periodu no 17. gadsimta sākuma līdz aptuveni 20. gadsimta pirmajiem gadu desmitiem. Analizējot 70 pīpju galvas un 76 ornamentētos, tāpat labāk datējamus kātu fragmentus, secināms, ka 47 galvas (67 %) un 63 kāti (83 %) izgatavoti 17. gadsimtā, savukārt pārējo priekšmetu – 23 galvu un 13 kātu fragmentu – izgatavošanas laiks ir 18.–19. gadsimts. Hronoloģija noteikta, priekšmetus salīdzinot ar citu zemju publicēto materiālu. Dažādām pīpēm tās precizitāte ir atšķirīga, ko ietekmējusi gan katras senlietas saglabātība, gan individuālās apstrādes īpatnības. Jāpiebilst, ka aplūkoto tipoloģisko grupu un apakšgrupu lietošanas laiki varēja arī pārklāties, turklāt iekļauties vairāk nekā viena gadsimta robežās. Lai uzskatāmi parādītu pīpju izplatību un tās maksimumus Cēsu pili aptuveni triju gadsimtu gaitā, izmantosim diagrammas metodi, ko pīpju analizē mēdz lietot angļu pētnieki (Davey/White 2002, 227; White 2004, 9; White 2015, 21, Fig. 11). Analizētas visas 70 pīpju galvas un to fragmenti, kā arī 76 dekorēti kātu fragmenti. Grafiskā (2. att.) laika periods no 1600. līdz 1920. gadam sadalīts desmitgadēs un pie katras dekādes ievadīti dati par katru pīpes fragmentu, kas tai hronoloģiski atbilst. Piemēram, ja fragments datējams ar laika periodu no 1630. līdz 1660. gadam, attiecīgi atzīme izdarīta 1630., 1640. un 1650. gada ailēs. Redzams, ka visintensīvāk pīpes lietotas starp 1620. un 1700. gadu, bet izplatības maksimums bijis apmēram 17. gadsimta vidū. 18. gadsimta sākumā pīpju izplatība krasī kritusies, kam seko mērens samazinājums līdz pat gadsimta beigām. 19. gadsimta pirmajā pusē pīpes atkal lietotas nedaudz vairāk, bet otrajā pusē to lietojums samazinājies.

17. gadsimta pirmajās desmitgadēs, kad Cēsu pili pirmo reizi lietotas pīpes, Livonijā norisinājās Poļu–zviedru karš, un karadarbība skāra arī Cēsu pili – poļu valdīšanas laika

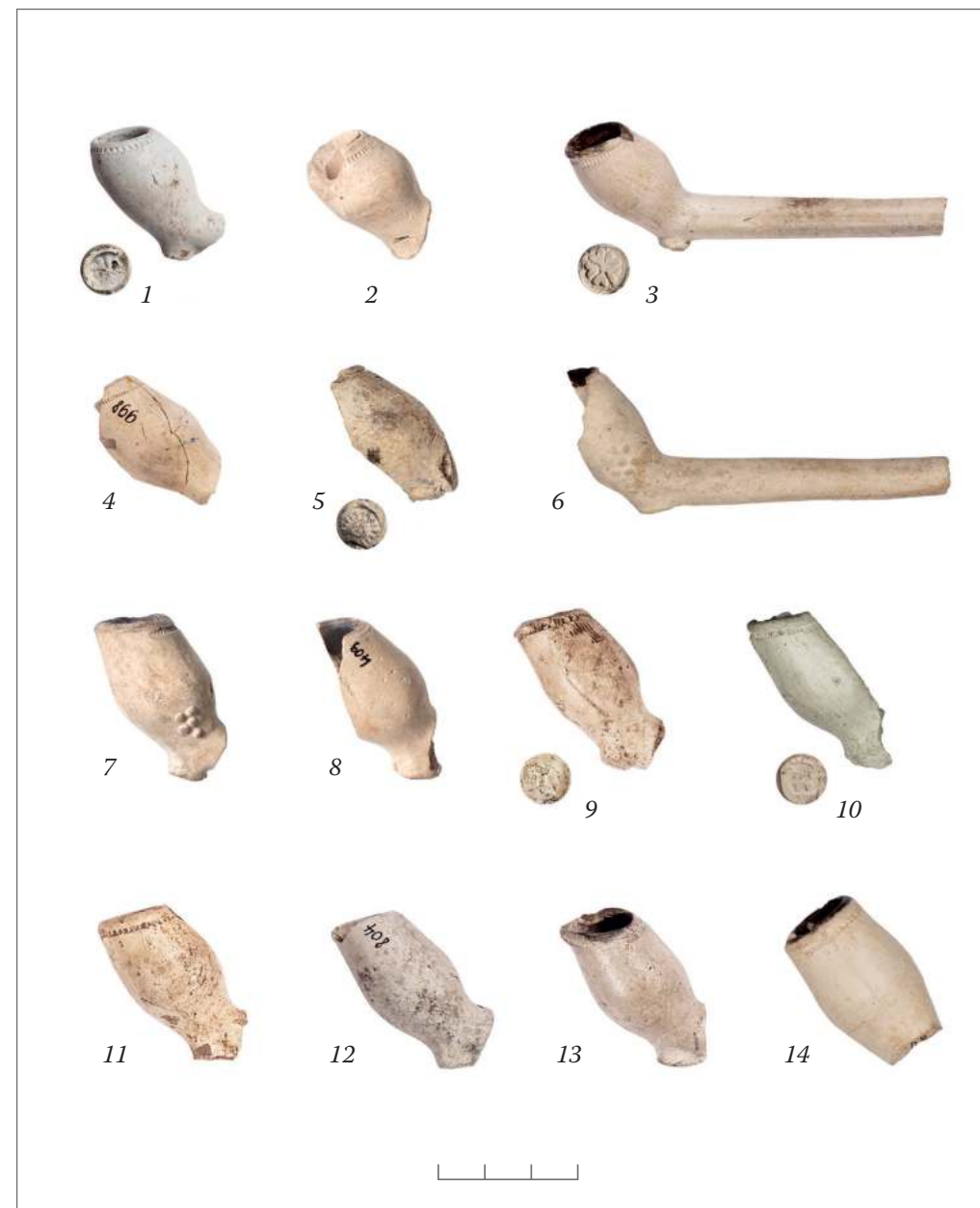
administratīvo centru (Dzenis 2020, 20). Pīpju mazais skaits šajā laikā drīzāk skaidrojams nevis ar karadarbību, bet drīzāk ar vēl nelielo smēķēšanas izplatību ārpus pirmajiem Eiropas ražošanas centriem, tostarp Livonijā, gadsimta sākumā. Savukārt vairumam atradumu datējums sakrīt ar zviedru valdīšanas periodu no 17. gadsimta 20. gadiem līdz Lielajam ziemeļu karam. Šajā laikā saskaņā ar rakstīto avotu ziņām pili norisinājās saimnieciskā darbība, bet notika arī pakāpenisks tās panīkums, ko paātrināja kara laikā tai nodarītie postījumi (Dzenis 2020, 23–26). To, iespējams, atspoguļo smēķēšanas rīku krasais samazinājums. Arī 18. gadsimtā, spriežot pēc salīdzinoši mazā ar šo laiku datēto pīpju atradumu skaita, cilvēku aktivitāte šeit bijusi neliela, bet minimums gadsimta otrajā pusē sakrīt ar periodu pēc 1748. gada postošā ugunsgrēka (Dzenis 2014). Nelielais māla pīpju atradumu skaita pieaugums 19. gadsimtā skaidrojams ar to, ka pils šajā laikā, iespējams, sāka piesaistīt uzmanību kā tūrisma objekts, savukārt tam sekojošs samazinājums gadsimta otrajā pusē – ar apstākli, ka māla pīpes zaudēja savas pozīcijas konkurencē ar citu veidu smēķēšanas rīkiem.

Cēsu pili atrastās pīpes ievestas no dažādām Rietumeiropas zemēm. 17. gadsimtā absolūti dominē Nīderlandes atradumi, retos gadījumos iespējams precīzāk noteikt ražotnes vietu – tie ir Holandes centri Amsterdama un Gauda, kā arī Rietumfrīzijas pilsētas. Gaudas pīpes identificējas arī starp 18. gadsimta atradumiem. Sākot ar 17. gadsimta beigām, Cēsu pils pīpju materiālā parādās Anglijas imports, kas novērojams arī visus turpmākos gadsimtus. Starp 18. gadsimta atradumiem ir divi interesi raisoši eksemplāri ar marķējumu, kuru izgatavošanas vieta pagaidām nav zināma, bet varbūt nākotnē tos būs iespējams identificēt precīzāk. 19. gadsimtā ražoto Rietumeiropas pīpju formas bija kļuvušas visai universālas, tādēļ bieži to izcelsmes vietu noteikt vairs nav iespējams. Visticamāk, katras atsevišķas pīpes nokļūšanai Cēsu pili ir gadījuma raksturs.



3. att. Baltmāla pīpju izplatība Cēsu pili 1600.–1920. g.

## ATTĒLU PIELIKUMS



I att. Pīpju galvas

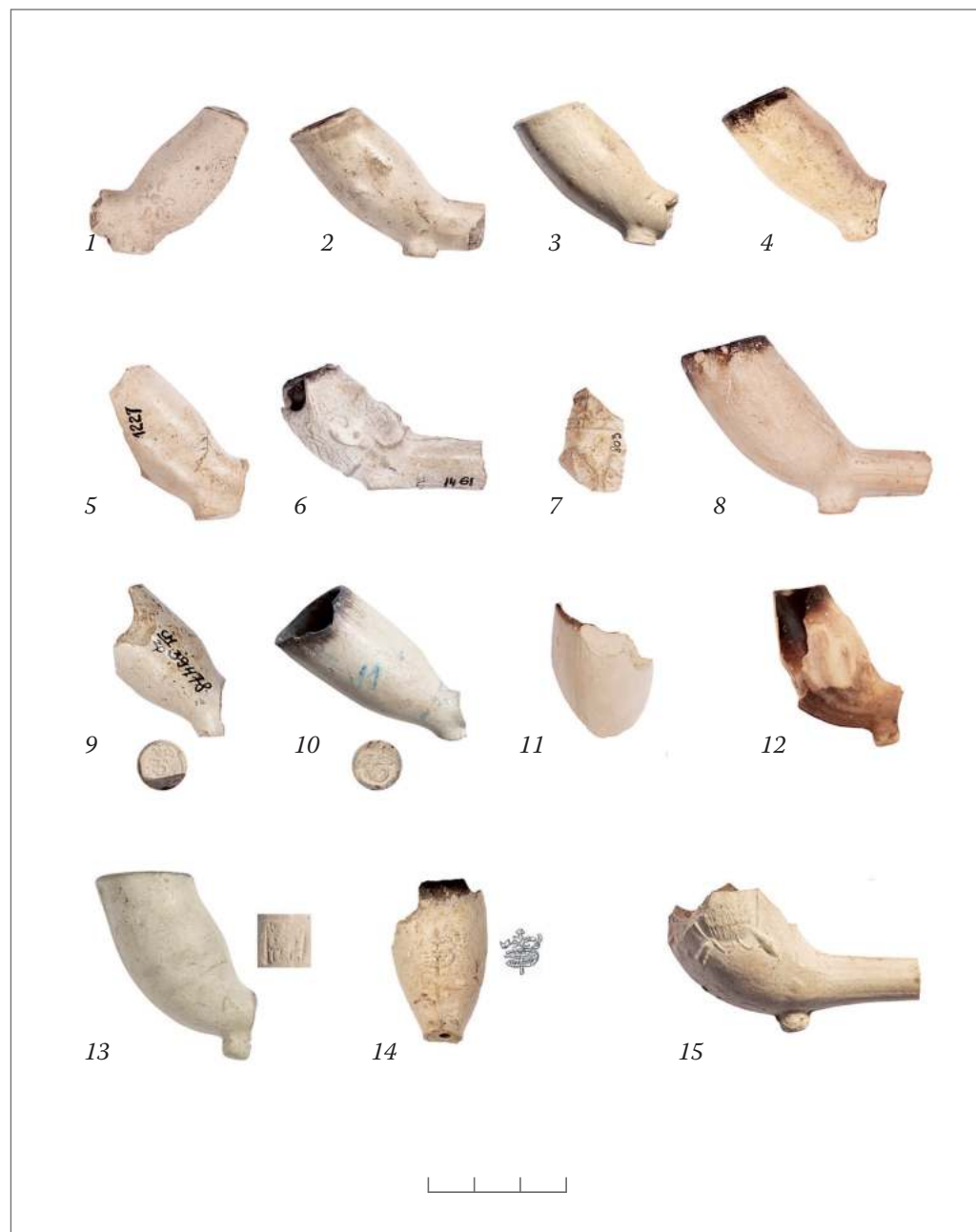
17. gs. sākuma pirmās paaudzes pīpes: 1 – CM 109951; 2 – VI 213: 1.

17. gs. Nīderlandes bikoniskās pīpes: 3 – VI 213: 8636; 4 – VI 213: 998; 5 – CM ZP 39480.

Izteikti bikoniskas pīpes: 6 – CM 109945; 7 – VI 213: 1354; 8 – VI 213: 409; 9 – VI 213: 1333;

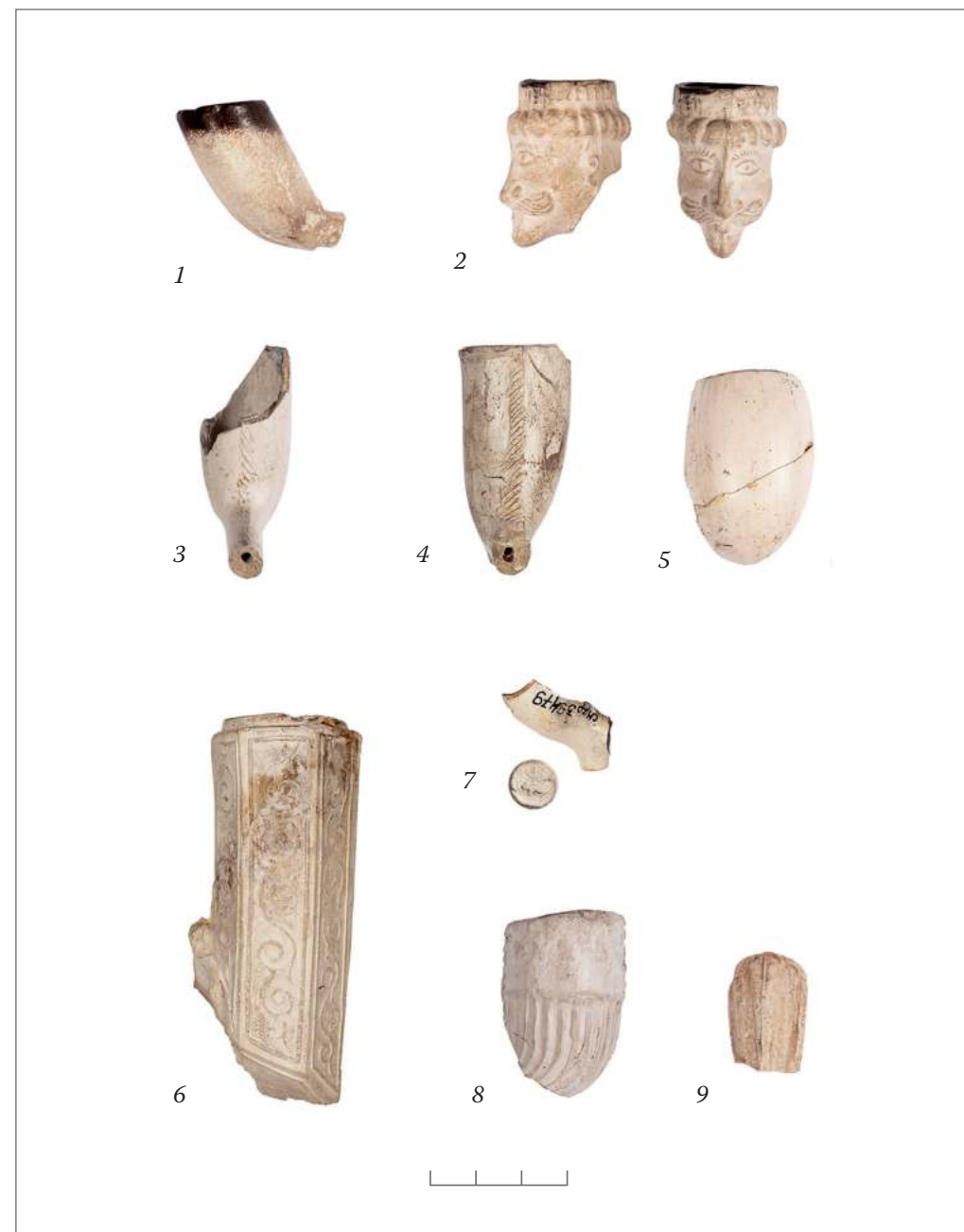
10 – CM 108004; 11 – VI 213: 1346; 12 – VI 213: 804; 13 – VI 213: 1813; 14 – CM 107964

G. Indrēvica foto, 2021



II att. Pipju galvas

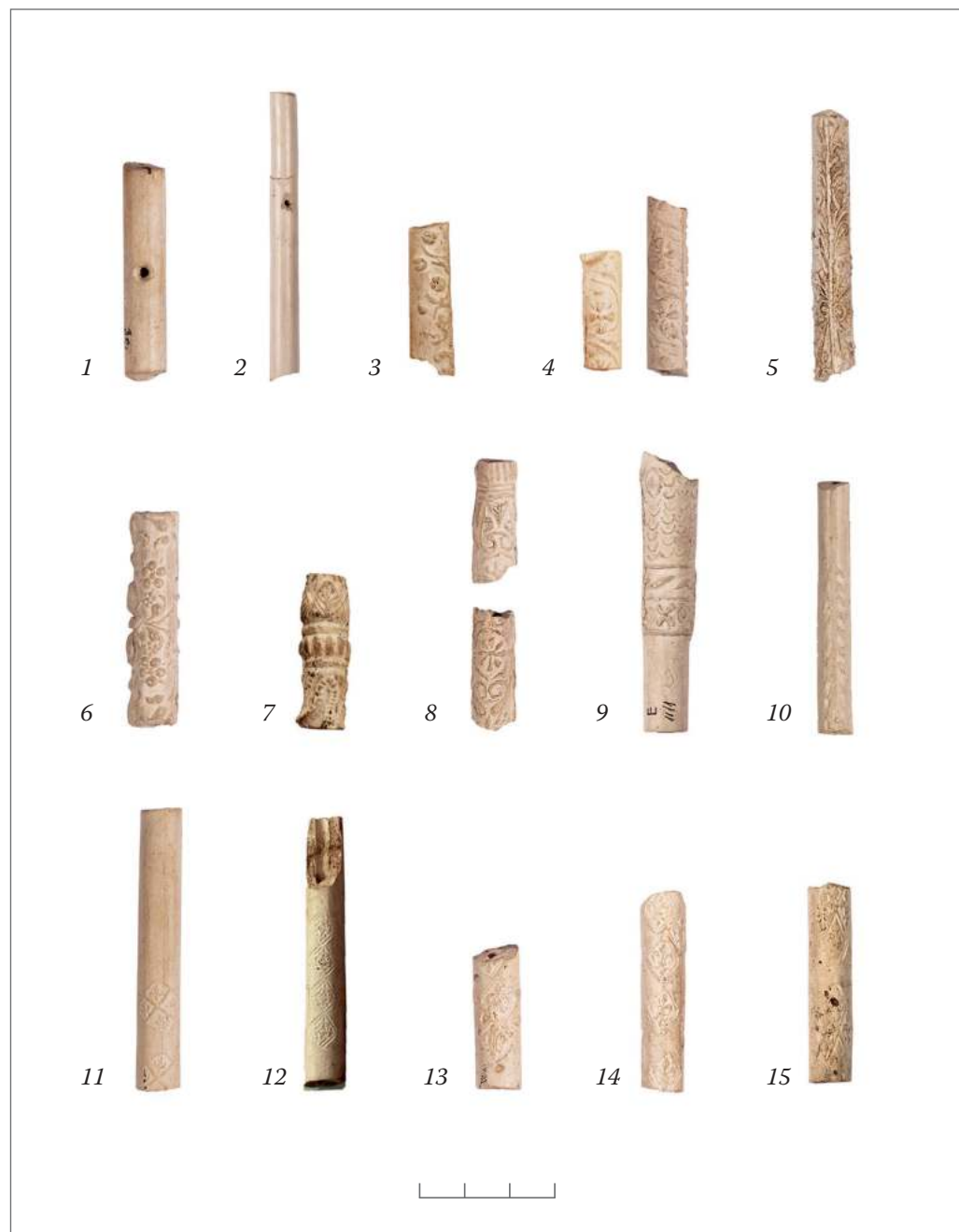
17. gs. Nīderlandes bīkoniskās izstieptās pīpes: 1 – VI 213: 522; 2 – VI 213: 922; 3 – VI 213: 994; 4 – VI 213: 1048; 5 – VI 213: 1227. T. s. Jonasa jeb Reilija pīpes: 6 – VI 213: 1461. T. s. baroka pīpes: 7 – VI 213: 803. 17. gs. Anglijas bīkoniskās pīpes: 8 – VI 213: 2346. Piltuves formas pīpes: 9 – CM ZP 39478; 10 – CM 19824. Ovāla jeb olveida formas pīpes: 11 – VI 213: 93. Izliektas formas pīpes: 12 – VI 213: 84\_74; 13 – VI 213: 3; 14 – CM 109920; 15 – VI 213: 84\_75  
G. Indrēvica foto, 2021



III att. Pipju galvas

Noapaļotās jeb bezpēdas pīpes: 1 – VI 213: 47 75; 2 – VI 213: 3388; 3 – VI 213: 2277; 4 – 84 bez nr; 5 – VI 213: 1665. Saliekamās pīpes: 6 – CM 109932. 18.–19. gs. pipju fragmenti: 7 – CM ZP 39479; 8 – VI 213: 2227; 9 – VI 213: 2802  
G. Indrēvica foto, 2021

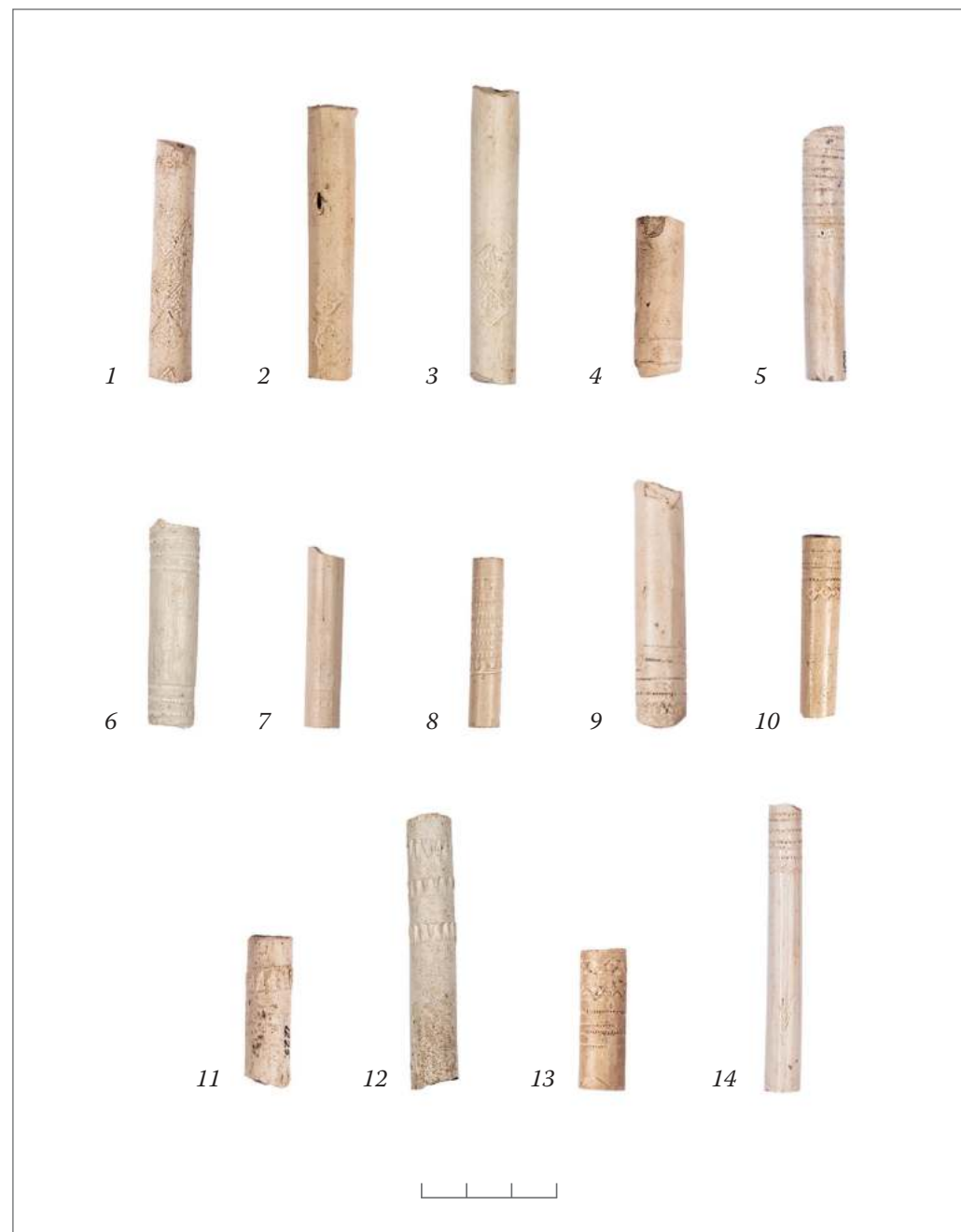




IV att. Pipju kāti

1 – VI 213: 30 75; 2 – VI 213: 3251; 3 – VI 213: 772; 4 – VI 213: 805, VI 213 975; 5 – CM 109960;  
6 – VI 213: 453; 7 – VI 213: 987; 8 – VI 213: 1148, VI 213: 992; 9 – VI 213: 1111; 10 – VI 213: 3794;  
11 – VI 213: 459; 12 – VI 213: 1085; 13 – VI 213: 1089; 14 – VI 213: 1478; 15 – VI 213: 1819

G. Indrēvica foto, 2021



V att. Pipju kāti

1 – VI 213: 3460; 2 – VI 213: 4213; 3 – CM 108003; 4 – VI 213: 917; 5 – VI 213: 1831; 6 – CM 109935;  
7 – CM ZP 38799; 8 – VI 213: 8427; 9 – VI 213: 3227; 10 – VI 213: 1507; 11 – VI 213: 1225;  
12 – CM 109933; 13 – VI 213: 3300; 14 – VI 213: 3240

G. Indrēvica foto, 2021

*Ilze Reinfeldē*

## THE WHITE CLAY PIPES FOUND AT CĒSIS CASTLE

### Summary

Among the archaeological finds are 590 clay pipe fragments – 70 bowls or parts thereof, and 520 broken stem parts. These have mostly been unearthed from the top and therefore least ancient archaeological layers, and date back to the period from the 17th century to the early 20th century. All the pipes are made of white clay and considered to be imported.

The pipe bowls found at Cēsis Castle can be split into eight large groups in terms of shape, as well as several subgroups. The first, most ancient group is the so-called first-generation pipes from England and the Netherlands, which date back to the early 17th century.

The second and most widely represented group is biconical 17th century pipes from the Netherlands. Among these are pipes with a distinctly biconical bowl, which were mainly popular in the second and third quarter of the 17th century, as well as extended biconical pipes characteristic of the second half of the century, and so-called Jonah and baroque-type ornamented pipes. It has been possible to establish where some pipes were made, and these are cities in Holland and West Frisia.

Only one pipe belonging to the third group has been found at Cēsis Castle – a biconical pipe from England, made in the late 17th century or at the turn of the 17th–18th centuries.

The fourth group – funnel-shaped pipes – were made in the Netherlands, possibly Gouda, in the late 17th century and first third of the 18th century.

Just one fragment of a bowl represents the fifth group at Cēsis Castle – oval or egg-shaped pipes, which were very popular in the Netherlands and Continental Europe between the second third of the 18th century and the 20th century.

The sixth group – curved pipes – is the most diverse and dates back to the period between the early 18th century and the second half of the 19th century. Some specimens were made in England, but other countries of origin remain to be determined.

The seventh group is round-bottomed pipes, which date back to the period between the early 18th century and the early 20th century. Among these are specimens made in England and Gouda in the first half of the 18th century. The last one features anthropomorphic ornamentation and is considered a rare model, while the others – pipes made in the 19th and early 20th century – are common to numerous European countries.

The final, eighth group is represented by one stub-stemmed pipe, which can be counted among the so-called coffee-house pipes popular in the second half of the 19th century and early 20th century and may have been made in Central Europe.

The amount of pipe stem material found at Cēsis Castle is much broader. Unfortunately, it is mostly the ornamented specimens, which are suitable for studying and

being dated, and these make up 14,6% of the found fragments. Both moulded and stamped ornaments have been retrieved. The former type features mostly plant motifs, which are characteristic of pipes made in the Netherlands in the second half of the 17th century.

Among the latter type of ornament, the so-called fleur-de-lis is common and widely seen on pipes produced in the second third of the 17th century in the Netherlands. Various geometric motifs are also popular. Two specimens are inscribed with the names of Gouda and the artisan. Two undecorated stems have been altered at a later stage – considering the holes drilled into them, they may have been turned into whistles after breaking.

After assessing the pipes found at Cēsis Castle, it has been established that the oldest pipes arrived here a few decades after Europe got acquainted with smoking in the early 17th century. Most of the pipes at Cēsis Castle were used between the 1620s and the late 20th century, peaking in the mid-16th century. This was also the time of the castle's demise. The decrease in the number of pipe-related finds dating back to the 18th century indicates little human activity, reaching its lowest point in the second half of the century, in the aftermath of the destructive fire in 1748. The slight increase in the amount of pipe finds dating back to the 19th century can be explained with the newfound interest in the castle as a visitor attraction.

The pipes found at Cēsis Castle were brought here from different countries in Western Europe. The Netherlands dominate among the 17th century finds. Pipes from England start to appear from the late 17th century and continue to be found in following centuries. In some cases, it has not been possible to determine a region of origin. Each pipe most likely has its own story of how it ended up at Cēsis Castle.

## AVOTI UN LITERATŪRA

- Ahlefeldt-Laurvig 1980 – *Ahlefeldt-Laurvig J.* Clay Pipes from Denmark // *Davey P.* (ed.). The Archaeology of the Clay Tobacco Pipe IV, Europe 1 (British Archaeological Reports. International Series). – Oxford, 1980. Vol. 92, pp. 219–251
- Åkerhagen 2004 – Åkerhagen A. Svenska kritpipstillverkare och deras pipor. – Trångsund, 2004
- Apala 1978 – *Apala Z.* Arheoloģiskie izrakumi Cēsu pilsdrupās 1977. gadā // ASM 1977. – Rīga: Zinātne, 1978. 8.–12. lpp.
- Apala 2007 – *Apala Z.* Cēsu viduslaiku pils arheoloģiskās izpētes (1974–2006) rezultāti // *Rozentāle V.* (sast.). Quo vadis, Cēsis. Vēsture un mūsdienu nosacījumi pilsētas attīstībai. – Cēsis, 2007. 45.–75. lpp.
- Apala 2010 – *Apala Z.* Pabeigta Cēsu viduslaiku pils pagalma arheoloģiskā izpēte // APL 2008/2009. – Rīga 2010
- Berga 2003 – *Berga T.* Valmieras pils. Arheologa stāsts. – Valmiera, 2003
- Davey/White 2002 – *Davey P., White S. D.* The Clay Tobacco Pipes // *Roberts I.* (ed.). Pontefract Castle: Archaeological Excavations 1982–86. Yorkshire Archaeology, 8. West Yorkshire Archaeological Services. – Leeds, 2002. Pp. 226–249
- Duco 1981 – *Duco D. H.* De kleipijp in de zeventiende eeuwse Nederlanden / The Clay Tobacco Pipe in Seventeenth Century Netherlands // *Davey P.* (ed.). The Archaeology of the Clay Tobacco Pipe V, Europe 2, Part 2 (British Archaeological Reports. International Series). – Oxford, 1981. Vol. 106 (II), pp. 111–468
- Duco 1982 – *Duco D. H.* Merken van Goudse pijpenmakers 1660–1940. – Lochem, 1982
- Duco 1987 – *Duco D. H.* De Nederlandse kleipijp. Handboek voor dateren en determineren. – Leiden, 1987
- Duco 2004 – *Duco D. H.* Century of Change the European Clay Pipe, Its Final Flourish and Ultimate Fall. – Amsterdam, 2004
- Dzenis 2014 – *Dzenis A.* Cēsu pils vēsture. Pieejams: [www.pilsvesture.cesis.lv](http://www.pilsvesture.cesis.lv)
- Dzenis 2020 – *Dzenis A.* Cēsu pils poļu un zviedru valdīšanas laikā // Cēsu pils raksti III. – Cēsis, 2020. 9.–28. lpp.

## AVOTI UN LITERATŪRA

- Hammond 2006 – *Hammond P.* Cadger Clay Tobacco Pipes // Society for Clay Pipe Research Newsletter. 2006. Vol. 69, pp. 15–29
- Higgins 1999 – *Higgins D. A.* The Clay Tobacco Pipes from Causeway Lane, Leicester // *Connor A., Buckley R.* (eds.). Roman and Medieval Occupation in Causeway Lane, Leicester. Excavations 1980 and 1991. Leicester Monographs. – Leicester, 1999. No. 5, pp. 215–234
- Higgins *et al.* 2003 – *Stead P., Allan J., Carruthers W., Friendship-Taylor D., Godwin M., Higgins D., Higbee L., Langman G., Peacey A., Taylor R. T., Tinsley H. M.* Excavation of the Medieval and Later Waterfront at Dung Quay (Clay Tobacco Pipes From Excavations at Dung Quay, Plymouth) // Plymouth. Proceedings of the Devon Archaeological Society. – 2003. Vol. 61, pp. 21–133 (63–132)
- Higgins 2006 – *Higgins D.* Clay Pipes from Excavations at 90–93 Broad Street, Reading // Society for Clay Pipe Research Newsletter. – 2006. Vol. 70, pp. 23–35
- Higgins 2008 – *Higgins D.* Clay Clay Tobacco Pipes from Excavations at St. Nicholas Place, Leicester, 2003 // Society for Clay Pipe Research Newsletter. – 2008. Vol. 74, pp. 36–40
- Higgins 2009 – *Higgins D.* Clay Tobacco Pipes from the Refurbishment of Fort Clarence, Rochester, Kent, 2001 // Society for Clay Pipe Research Newsletter. – 2009. Vol. 76, pp. 29–38
- Higgins 2011 – *Higgins D.* Clay Tobacco Pipes // *Hislop M., Kinsey M., Williams G.* Tutbury: “A Castle Firmly Built”. Archaeological and historical investigations at Tutbury Castle, Staffordshire. (British Archaeological Reports. British Series). – Oxford, 2011. Vol. 546, pp. 228–242
- Higgins 2012 – *Higgins D. A.* Clay Tobacco Pipes and Other Pipe-Clay Objects // *Towle A. C., Speakman J. I.* (eds.). A Yeoman Farm in St Helens Excavations at Big Lea Green Farm, Sutton, 2002. Journal of the Merseyside Archaeological Society. – 2012. Vol. 14, pp. 80–120
- Higgins 2017 – *Higgins D.* Guidelines for the Recovery and Processing of Clay Tobacco Pipes from Archaeological Projects. – Liverpool, 2017
- Jibberfors 2013 – *Jibberfors T.* Kritpipor, tobak och Västergarn. Kan kritpipor hjälpa till att datera husgrunder? – Visby, 2013
- Kajiser 1980 – *Kajiser I.* Clay Pipes from Three Eighteenth Century Wrecks in Sweden // *Davey P.* (ed.). The Archaeology of the Clay Tobacco Pipe IV, Europe 1 (British Archaeological Reports. International Series). – Oxford, 1980. Vol. 92, pp. 257–272
- Khalil/Gusach 2018 – *Khalil W. A., Gusach I. R.* The Collection of Ottoman Tobacco Pipes from Azov Museum-Reserve in Russia Reserve in Russia // Journal of the General Union of Arab Archaeologists. – Cairo, 2018. Vol. 3, Iss. 1, pp. 227–266
- Kluttig-Altman/Kügler 2004 – *Kluttig-Altman R., Kügler M.* Tabak und Tonpfeifen im südlichen Ostseeraum und in Schlesien. – Husum, 2004



- Kügler 1987 – *Kügler M.* Tonpfeifen. Ein Beitrag zur Geschichte der Tonpfeifenbäckerei in Deutschland. Quellen und Funde aus dem Kannenbäckerland. – Hörh-Grenzhausen, 1987
- Langouet *et al.* 1980 – *Langouet L., le Duc G., Beillard H.* The St. Malo Pipe-Factory of Cretal Ainé et Cie // *Davey P.* (ed.). The Archaeology of the Clay Tobacco Pipe IV, Europe 1 (British Archaeological Reports. International Series). – Oxford, 1980. Vol. 92, pp. 83–108
- Meulen 2003 – *Van der Meulen J.* Goudse pijpenmakers ne hun merken. – Leiden, 2003
- Noll/Stecher 2002 – *Noll G., Stecher H.* Relikte eines Lasters. Erfurter Tonpfeifen-Funde im Stadtmuseum “Haus zum Stockfisch”. – Erfurt, 2002
- Oostveen 2010 – *Van Oostveen J.* Tabakspijpen en pijpenpotten van de opgraving Rosmolensteeg te Gorinchem. – [Tiel], 2010. Pieejams: <https://docplayer.nl/37156882-Tabakspijpen-en-pijpenpotten-van-de-opgraving-rosmolensteeg-te-gorinchem.html>
- Oostveen 2014 – *Van Oostveen J.* Enkhuizen, Paktuinen Tabakspijpen (Archeologie West-Friesland project 372). – [Tiel], 2014. Pieejams: <https://collectie.huisvanhilde.nl/pdf/372%20Paktuinen%20v1.3.pdf>
- Oostveen 2016 – *Van Oostveen J.* Tabakspijpen // *Koot C. W., Heirbaut E. N. A.* (red.). Archeologische monumentenzorg in het plangebied van de dijkteruglegging bij Lent 5. Kasteel Lent en de middeleeuwse bewoningsgeschiedenis. – Nijmegen, 2016. Pp. 669–698
- Oostveen/Stam 2011 – *Van Oostveen J., Stam R.* Productiecentra van Nederlandse kleipijpen Een overzicht van de stand van zaken. – Leiden, 2011
- Ose 2014 – *Ose I.* Akcija “Iepazīsti Turaidas pils 800 gadu vēsturi un notikumus caur pils priekšmetu stāstiem!”. 14. stāsts: Tabakas dūmi Turaidas pili. Pieejams: <https://www.turaida-muzejs.lv/2014/08/akcija-%E2%80%9Eiepaizisti-turaidas-pils-800-gadu-vesturi-un-notikumus-caur-pils-prieksmetu-stastiem%E2%80%9D-14-stasts-%E2%80%93-tabakas-dumi-turaidas-pili/>
- Oswald 1975 – *Oswald A.* Clay Pipes for the Archaeologist // *Brodibb A. C. C., Hands A. R., Hands Y. M., Walker D. R.* (eds.). British Archaeological Reports 14. – Oxford, 1975
- Peacey 1996 – *Peacey A.* The Development of the Tobacco Pipe Kiln in the British Isles // *Davey P.* (ed.). British Archaeological Reports British Series 246. – Oxford, 1996
- Peacey 2008 – *Peacey A.* News from Pipe Aston // Society for Clay Pipe Research Newsletter. – 2008. Vol. 74, pp. 51–54
- Persson 1992 – *Persson B.* Clay Pipes and Copper Coins as Means of Dating. A Source-critical Presentation // *Ersgård L., Molmström M., Lamm K.* (eds.). Rescue and Research. Reflections of Society in Sweden 700–1700 A.D. – Stockholm, 1992. Pp. 172–187
- Rasender 2019 – *Rasender K.* Aus der Wundertüte: Wiener Kaffeehauspfeifen //

- Stadtarchäologie Wien. – 2019. Pieejams: <https://stadtarchaeologie.at/aus-der-wundertueete-wiener-kaffeehauspfeifen/>
- Reinfelde 2003 – *Reinfelde I.* “Reilija” pipes Rīgas arheoloģiskajā materiālā // *Caune A., Ose I., Celmiņš A.* (sast.). Senā Rīga 4. – Rīga, 2003. 58.–67. lpp.
- Reinfelde 2005a – *Reinfelde I.* 18. un 19. gs. baltmāla pipes Rīgas arheoloģiskajā materiālā // *Caune A., Ose I., Celmiņš A.* (sast.). Senā Rīga 5. – Rīga, 2005. 104.–124. lpp.
- Reinfelde 2005b – *Reinfelde I.* Archäologische Tonpfeifen-Funde in Riga. Ein ersten Überblick // *Kluttig-Altman R., Kügler M.* (Hrsg.). Knasterkopf. Fachzeitschrift für Tonpfeifen und historischen Tabakgenuß. Bd. 18: Tonpfeifen zwischen Ostsee und Schlesien. – Hamburg, 2005. S. 51–62
- Reinfelde 2009 – *Reinfelde I.* Sarkamāla saliekamās pipes Rīgas arheoloģiskajā materiālā // *Bebre V.* (sast.). Senā Rīga 6. – Rīga, 2009. 124.–139. lpp.
- Reinfelde/Vijups 2002 – *Reinfelde I., Vijups A.* 17. gs. baltmāla pipes Rīgas vēstures un kuģniecības muzeja arheoloģiskajā materiālā // APL 2000/2001. – Rīga, 2002. 283.–295. lpp.
- Russow 2005 – *Russow E.* Tonpfeifen aus Tallinn // *Kluttig-Altman R., Kügler M.* (Hrsg.). Knasterkopf. Fachzeitschrift für Tonpfeifen und historischen Tabakgenuß. Bd. 18: Tonpfeifen zwischen Ostsee und Schlesien. – Hamburg, 2005. S. 67–72
- Seeliger 1993 – *Seeliger M.* Pfeifenmacher und Tonpfeifen zwischen Weser und Harzvorland. Geschichte der Handwerker und ihrer Erzeugnisse // *Brendich W. R., Löbert H. W., Ottenjann H.* (Hrsg.). Schriftenreihe der Volkskundlichen Kommission für Niedersachsen. Bd. 7. – Göttingen, 1993
- Vyšohlíd 2009 – *Vyšohlíd M.* Bohemia // *Higgins D.* (ed.). Journal of the Académie Internationale de la Pipe. – 2009. Vol. 2, pp. 17–25
- White 2004 – *White S. D.* The Dynamics of Regionalisation and Trade: Yorkshire Clay Tobacco Pipes c 1600–1800 // *Davey P., Higgins D.* (eds.). British Archaeological Reports British Series 374. – Oxford, 2004
- White 2006 – *White S.* Clay Tobacco Pipes and hair Curler from Excavations in Tenter Street, Sheffield // Society for Clay Pipe Research Newsletter. – 2006. Vol. 69, pp. 30–37
- White 2015 – *White S. D.* Clay Tobacco Pipes // *Andrews P.* Riverside Exchange, Sheffield. Investigations on the site of the Town Mill, Cutlers’ Wheel, Marshall’s Steelworks and the Naylor Vickers Works. – Sheffield, 2015. Pp. 20–30
- Žvirblis 2021 – *Žvirblis A.* The oldest Clay Tobacco Pipes from Vilnius, Lithuania: the Interpretation of Origin, Chronology and social Context // Estonian Journal of Archaeology. – 2021. Vol. 25, 2. Pp. 93–112
- Дорошенко 1985 – *Дорошенко В. В.* Торговля и купечество Риги в XVII веке. – Рига: Зинатне, 1985

UDK 904(474.3)

**Cēsu pils raksti IV: arheoloģija, arhitektūra, vēsture**

Sastādītājs, atbildīgais redaktors *Gundars Kalniņš*

Literārā redaktore *Eva Eihmane*

Korektore *Ieva Zarakovska*

Tehniskā redaktore *Elita Egle*

Tulkotāja *Lelde Beņķe*

Tulkojumu korektors *Aleks Pluskowski*

Māksliniece un maketētāja *Anda Nordena*

Izdevums sagatavots ar  
Valsts kultūrkapitāla fonda  
finansiālu atbalstu



ISBN 978-9934-8685-3-5

---

© Rakstu autori, 2022

© Cēsu Kultūras un Tūrisma centrs, Cēsis, 2022

Izdevējs *Cēsu Kultūras un Tūrisma centrs*

Iespiests un iesiets SIA "Dardedze hologrāfija"