



G. Indrēvica foto, 2024

Baiba Dumpe

MĀLA MINIATŪRTRAUKI UN ROTAĻLIETAS CĒSU PILS KERAMIKAS KOLEKCIJĀ

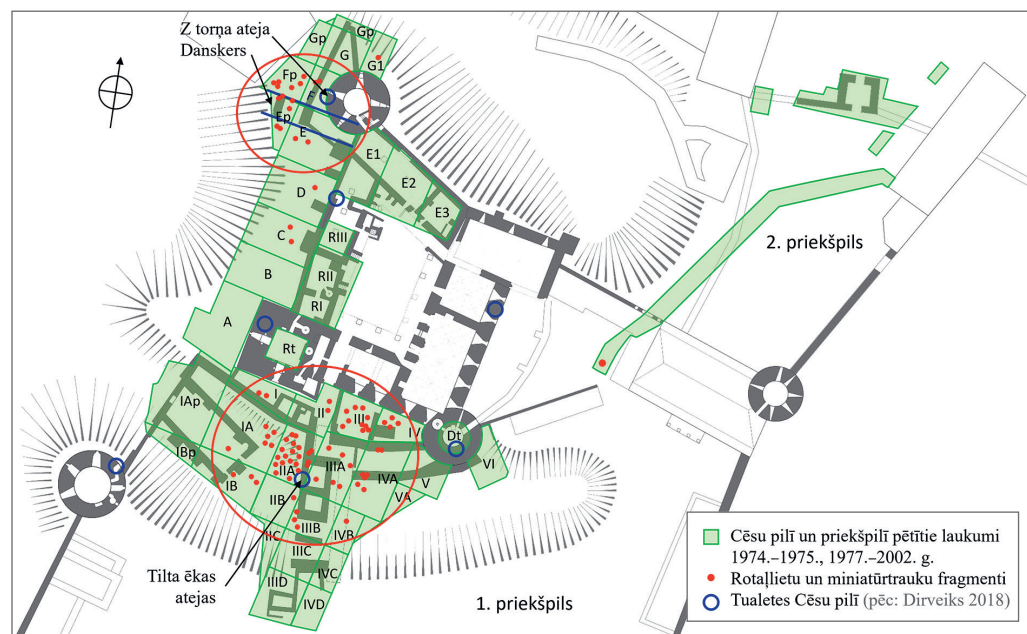
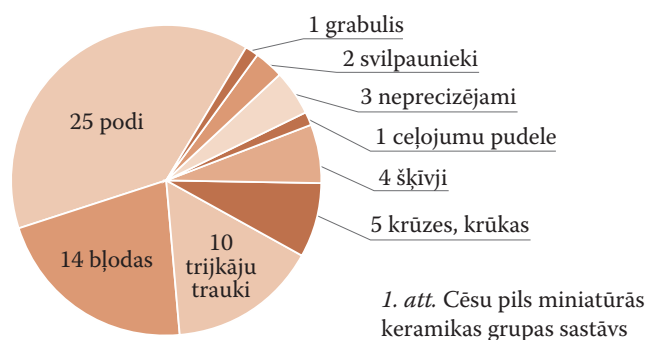
Raksta tēma izkristalizējās pamazām, kārtojot Cēsu pils arheoloģiskajā izpētē (1974–2002) iegūto keramiku, kas glabājas Latvijas Nacionālā vēstures muzeja (turpmāk LNVM) krājumā. Uzmanību piesaistīja lauskas, kas nepārprotami ir mazu rotaļu priekšmetu daļas – niecīgas trijkāju podiņu detaļas, sīkas osiņas, svilpaunieka fragments. Turpinot darbu ar kolekciju, miniatūrtrauku lausku atradās arvien vairāk un vairāk, un radās vēlme par šiem atradumiem pastāstīt plašāk. Rakstā apskatīti tikai sarkanmāla un baltmāla miniatūro priekšmetu fragmenti, bet nav pētīti akmensmasas izstrādājumi.

Pētījums tika sākts, atzīmējot miniatūrtrauku lausku un rotaļlietu fragmentu atraduma vietas izrakumu laukumu plānā. Tas veikts, lai noskaidrotu priekšmetu iespējamo saistību ar noteiktām Cēsu pils telpām vai darbības zonām. Tālāk atradumi apskatīti pa grupām, atsevišķi nodalot rotaļlietu un miniatūrtrauku fragmentus. Šajā kolekcijā nelielu, bet izteiksmīgu rotaļlietu grupu veido trīs dažādu skaņu rīku paraugi, kas te nosaukti par skanošajām rotaļlietām. Apzīmējums raksturo to pamatfunkciju – skaņas radīšanu, kas šos priekšmetus atšķir no miniatūrtrauku grupas. Savukārt miniatūro trauku fragmenti iedalīti grupās saskaņā ar to lielo analogu funkcijām saimniecībā. Lai raksturotu miniatūrtrauku nozīmes plašās interpretācijas iespējas, rakstam pievienots īss ieskats dažu Eiropas pētnieku publikācijās, kurās apskatīti atšķirīgi mazo trauku lietojuma aspekti.

Tā kā raksta tapšanas laikā Cēsu pils keramikai vēl nebija doti LNVM krājuma vienību apzīmējumi, keramikas fragmenti marķēti atbilstoši pirmdokumentācijā lietotajiem atradumu vietas saīsinājumiem, kas atzīmēti arī uz pašām lauskām. Cēsu pils izrakumu laukumu shēma zīmēta un keramikas izvietojums noteikts pēc izrakumu pārskatu materiāliem un pirmdokumentācijas (Apala 1977–2002).

MINIATŪRĀS KERAMIKAS GRUPAS SASTĀVS UN LAUSKU IZVIETOJUMS

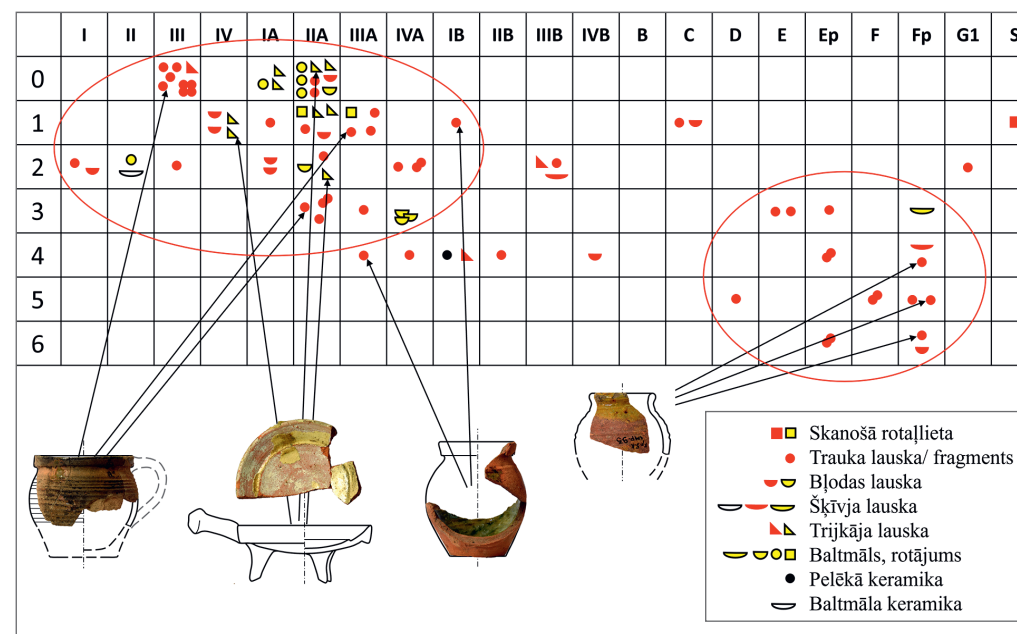
Pavisam Cēsu pils keramikas kolekcijā (1974.–2002. gada izrakumi) ir atrastas 89 miniatūru priekšmetu lauskas. Nevar apgalvot, ka ir atpazīti pilnīgi visi mazo trauku fragmenti, bet jau esošais daudzums ir ievērojams. Salīdzinot keramikas pazīmes, tika sameklētas savstarpēji saderīgās lauskas un tādas, kas atbilst vienam priekšmetam. Var noteikt, ka tās pieder 62 miniatūrtraukiem un trim rotaļlietām. Sašķirojot tās pēc trauku un rotaļlietu veidiem (dažos gadījumos hipotētiski), redzams miniatūrās keramikas grupas sastāvs, kas attēlots diagrammā (1. att.).



Pils situācijas plānā (2. att.) atzīmētas miniatūro māla priekšmetu lausku atradumu vietas pa laukumiem. Redzams, ka lauskas veido divus izteiktus atradumu koncentrācijas apgabalus: mazākais ir pie ziemeļu torņa, bet galvenais lausku kopums iegūts pils dienvidu pusē – priekšpagalmā un grāvja nogāzē pie tilta. Tabulā (3. att.) lauskas sadalītas pa izrakumu laukumiem un kārtām, kā arī ar atšķirīgiem simboliem ir marķētas lauskas, kas piederējušas dažādiem priekšmetu veidiem. Dienvidu grupas lauskas atrastas galvenokārt kultūrslāņa virskārtā un pirmajās kārtās, un šajā grupā ir arī gandrīz visi ar baltmālu un krāsainiem elementiem rotāti priekšmetu fragmenti. Ziemeļu grupas atradumi nākuši no dziļākām kārtām, un starp tiem ir tikai viena rotāta lauska. Apskatot, kur atrastas saderīgās un vienam traukam piederošās lauskas, var redzēt, ka dažkārt tās ir ne tikai no dažādām kultūrslāņa kārtām, bet arī no dažādiem laukumiem – 3. attēlā parādīti daži piemēri. Tāds atradumu stāvoklis liecina, ka kultūrslānis ir ievērojami sajaukts.

Rodas jautājums: kā šīs lausku koncentrācijas vai, pareizāk sakot, izkļedes vietas veidojušas? Te noderīgs var izrādīties arhitekta Ilmāra Dirveika pētījums par tualetēm Cēsu ordeņa pilī (Dirveiks 2018). No rakstam pievienotā plāna var redzēt, ka ziemeļu lausku grupa sakrīt ar ziemeļu torņa atejas un danskera izbūves vietu. Acīmredzot lauskas šajā vietā nonākušas, jo saplīsušie priekšmeti izmesti atejā.

Arī tilta ēkā konstatētas divas blakus esošas atejas, tomēr lauskas atrastas galvenokārt grāvja nogāzē virs šīs vietas, tādēļ nevar būt nākušas no atejas atkritumiem, kas būtu izkļēdējušies lejup pa nogāzi. Ticamāk šķiet, ka lauskas grāvī izbērtas no tilta, pils apdzīvotības beigu posmā tīrot dienvidu priekšpagalmu vai telpas. Tas izskaidrotu gan



lausku atrašanās abpus tiltam kultūrslāņa virskārtā, gan to sajaukto stāvokli. Tomēr rodas jautājums: kādēļ lauskas ir atrastas danskera rajonā, bet to nav pie mūros izbūvēto ateju vietām? Iespējamais skaidrojums: ateju šahtas tikušas vairāk vai mazāk regulāri tīrītas un atkritumi aizvesti, bet danskera atkritumi palikuši to sākotnējā vietā, izkliedēti grāvja nogāzē.

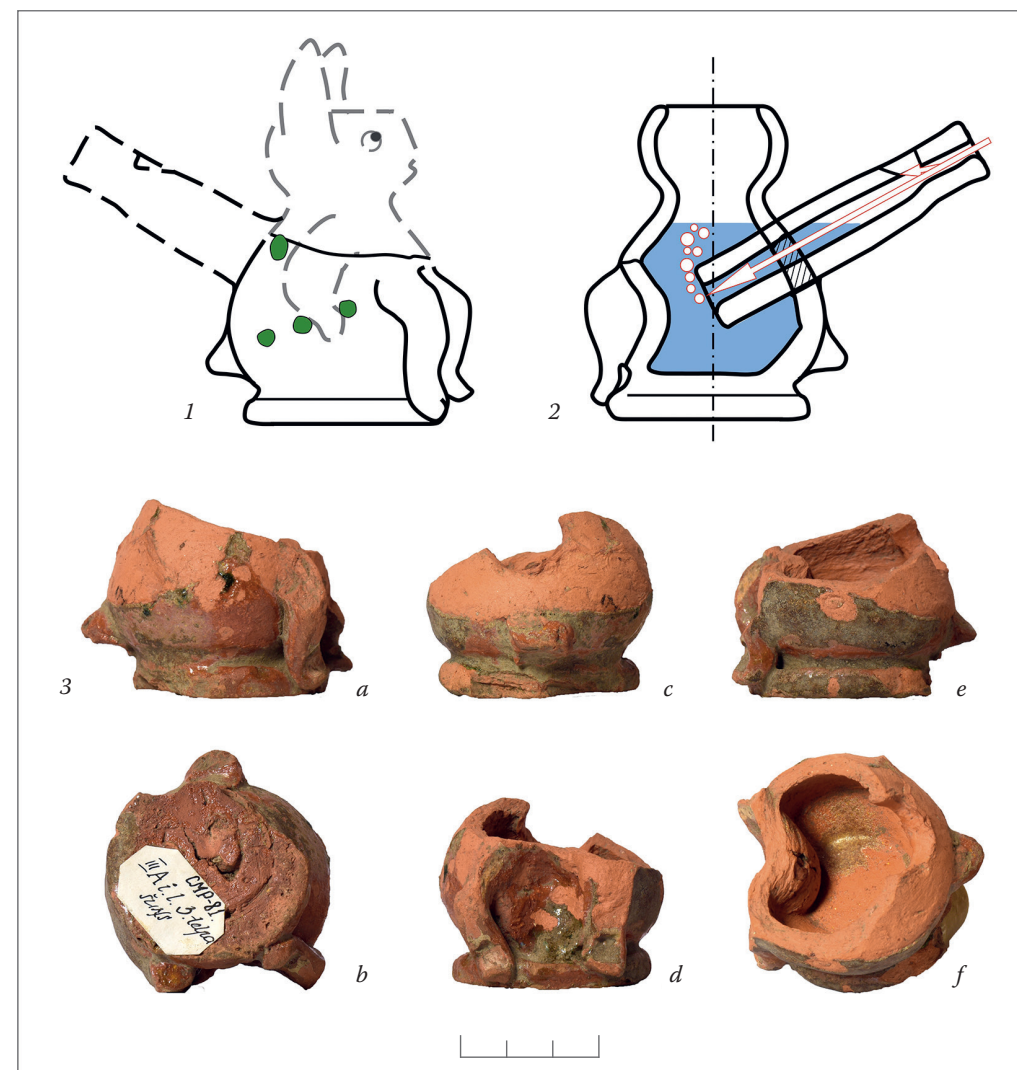
SKANOŠĀS ROTAĻLIETAS

ŪDENSSVILPE

Nozīmīgs atradums Cēsu pils keramikas kolekcijā ir figūriņas fragments, kuru, spriežot pēc redzamajām detaļām, varētu nosaukt par zaķi (4. att.: 1, 3). Saglabājusies tikai figūras apakšējā daļa – tai ir neregulāri apaļa, iespējams, atsevišķi veidota pamatne (4. att.: 3b), uz kuras novietots virpots figūras ķermenis ar pieveidotām kājiņām un mazu astīti. Plastiskas detaļas bijušas arī figūras augšdaļā – par to liecina apdrupušas savienojuma vietas sānos un aizmugurē (4. att.: 3a, c, e), diemžēl pēc šīm pazīmēm pilnu figūras sākotnējo izskatu rekonstruēt nav iespējams. Figūriņa bijusi glazēta ar bezkrāsainu svina glazūru un rotāta ar tumšzaļiem, ar vara oksīdu iekrāsotiem punktiem (4. att.: 1, 3a). Dažas zīmīgas detaļas norāda uz tās konstrukciju un izmantojuma veidu. Ķermeņa aizmugurē ir caurums, kurā bijusi ievietota māla caurulīte ar ievidotu svilpi (4. att.: 2, 3c–f). Tā kā figūras iekšpusē ir iebirusi glazūra (4. att.: 3f), var noteikt, ka tās augšpuse bijusi atvērta, un tas liecina, ka svilpes skaņa veidota ar ūdens palīdzību – tā bijusi ūdenssvilpe.

Ūdenssvilpes konstrukcija ir diezgan universāla un ir maz mainījusies gadsimtu gaitā – cauruļveida svilpes apakšējais gals ievietots dobumā, kuru var piepildīt ar ūdeni pa atveri figūras augšpusē. Gaisa plūsmai virzoties caur ūdeni, mainās skaņas augstums un ritms, radot putnu treļļiem līdzīgas skaņas (4. att.: 2). Eiropā svilpaunieki, jo īpaši ūdenssvilpes, kļuva ļoti populāri vēlajos viduslaikos. Svilpju izgatavošana Ziemeļeiropā sākās 12.–13. gadsimtā un īpašu uzplaukumu piedzīvoja, sākot ar 15. gadsimtu (Catanès 2014). Ūdenssvilpes tika izgatavotas visai dažādās, nereti uzjautrinošās formās – kā putni, dzīvnieki, cilvēku figūras vai tikai galvas, arī kā mazi trauciņi, tādēļ Cēsu “zaķis” te nebūtu nekāds izņēmums.

Pēc paraugiem šīs rotaļlietas konstrukcijas izpratnei nav jāmeklē tālu – 5. attēlā redzama Valkas podnieka Kārļa Ūdrasa 20. gadsimta sākumā veidotā ūdenssvilpe – pūce, kas ir tipisks pēc Eiropas podniecības tradīcijām izgatavotas rotaļlietas paraugs. Tās konstruktīvo detaļu izmērs un novietojums atbilst Cēsu pils atradumam, un tas vēlreiz apstiprina figūras fragmenta nozīmes skaidrojumu. Tomēr ūdenssvilpju uzbūves nemainīgums un šī rotaļlietas veida popularitāte daudzu gadsimtu garumā pagaidām liedz iespēju pēc esošām pazīmēm izteikt ticamus minējumus par Cēsu ūdenssvilpes – “zaķa” – izgatavošanas laiku.



4. att. Cēsu pili atrastais ūdenssvilpes fragments (LNVM, VI 213)

B. Dumpe foto un datorgrafika, 2023

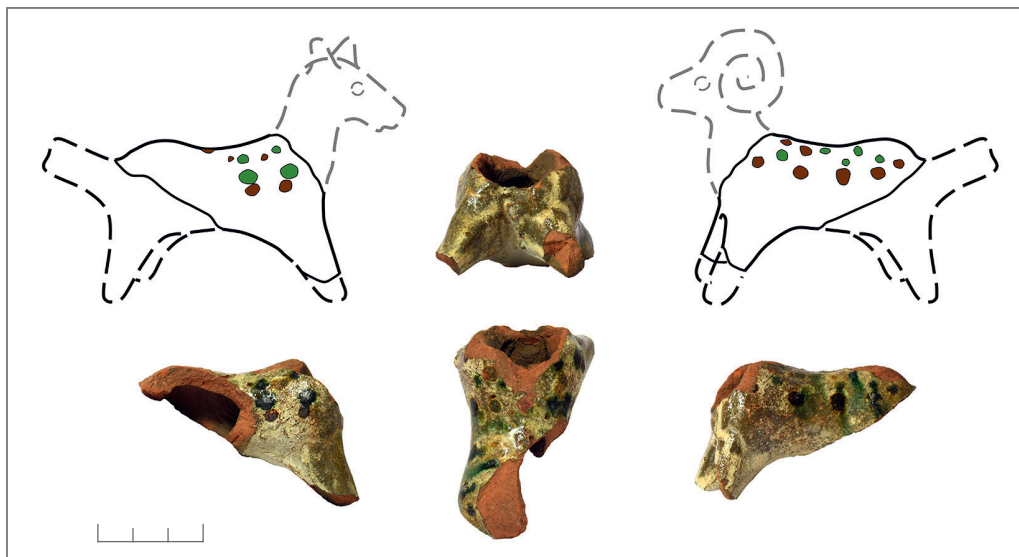
5. att. Kārļa Ūdrasa darinātā ūdenssvilpe – pūce, 20. gs. sākums (CVVM 251478)

R. Kaniņa foto, 2019



SVILPAUNIEKS

Cēsu pilī atrasts vēl vienas māla figūriņas fragments. Tā ir dzīvnieka figūras – svilpaunieka – daļa, par to liecina dobais ķermenis, kā arī māla svilpēm raksturīgais izmērs un detaļu veidojums. Figūriņai saglabājusies ķermeņa vidusdaļa un priekškājas, bet trūkst galvas un aizmugurējās daļas, tādēļ nav iespējams pateikt, kāda dzīvnieka formā svilpaunieks bijis veidots (6. att.). Figūras ķermenis ir virpots, sašaurinoties astes daļā, bet detaļas – galva un kājas – izveidotas atsevišķi. Svilpaunieks rotāts ar baltmāla aplējumu un



6. att. Cēsu pilī atrastā svilpaunieka daļa
(LNVM, VI 213)
B. Dumpes foto un datorgrafika, 2023



7. att. Svilpaunieks – mežakuilis, atrasts Alkmārā (*Alkmaar*),
Nīderlandē, izgatavots Vēzeres (*Weser*) apvidū, Ziemeļvācijā,
16. gs. beigas vai 17. gs. sākums
(erfgoedalkmaar.nl/archeologie/archeologische-opgravingen-3/
vondst-op-vrijdag/aardewerken-speelgoedfluitje/)



8. att. Miniaturtrauks – trijkāju podiņš,
atrasts Libekā (*Lübeck*), Ziemeļvācijā,
izgatavots ap 1600. g.
(skfb.ly/ov8vB)

tumšbrūniem un zaļiem punktiem, klāts ar bezkrāsainu dzidru svina glazūru. Šis tehniskās detaļas liecina, ka figūriņu izgatavojis profesionāls podnieks, tomēr tās ir arī neparastas, ja salīdzina ar citiem zināmajiem viduslaiku, jauno laiku un mūsdienu rotaļlietu paraugiem. Svilpaunieka dobuma virpošana norāda uz to izgatavošanu sērijveidā, bet rūpīgā apdare un rotājums liecina par izkoptu dekoratīvo stilu. Visticamāk, šis svilpaunieks veidots kādā lielākā podnieku darbnīcā, kas specializējusies šādu rotaļlietu izgatavošanā.

Literatūrā un interneta publikācijās meklējot līdzīgi rotātu dzīvnieka figūru – svilpaunieku –, tiešu līdzinieku neizdevās atrast. Stilistiski līdzīga ir mežakuīļa svilpe (7. att.), kas izgatavota Vēzeres (*Weser*) apvidū Ziemeļvācijā 16. gadsimta beigās vai 17. gadsimta sākumā. Rotājuma veidā vistuvākais Cēsu svilpauniekam ir Libekā (*Lübeck*) atrastais mazais trijkāju podiņš (8. att.), izgatavots ap 1600. gadu. Pamatojoties uz šīm stilistiskajām pazīmēm, var pieņemt, ka arī Cēsu pils svilpaunieks ir izgatavots ap 16.–17. gadsimta miju.

GRABULIS

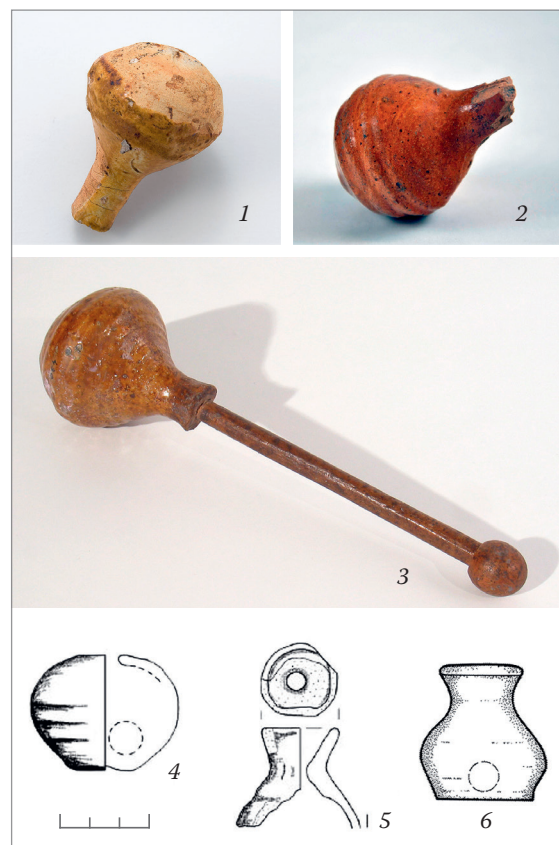
Viens no neparastākajiem atradumiem Cēsu pils keramikas kolekcijā ir priekšmeta fragments, kas, iespējams, ir daļa no bērnu grabuļiņa (9. att.). Grabuļiņa fragments atrasts pie Jaunās pils stūra, siltumtrases dienvidu galā – tāpat pirmajā priekšpilī – kopā ar keramiku, kas datējama ar 16. gadsimta beigām–17. gadsimtu. Fragmentam ir pussfēriskā forma ar dubultu rievojumu platākajā vietā un ar nelielu rievu atdalīts izvirzījums centrā. Priekšmeta ārpusē klāta ar zaļu svina glazūru, bet iekšpusē ir neglazēta, ar labi saskatāmām virpojuma pēdām.



9. att. Grabuļiņa fragments
(LNVM, VI 213)
B. Dumpes foto un datorgrafika, 2023

Sākotnēji fragmenta interpretācija radīja grūtības. Pēc izmēra atradums varētu atbilst gan viduslaiku krājkasītes, gan miniatūrtrauka, gan svilpaunieka daļai, tomēr tam nav šiem priekšmetiem raksturīgo detaļu, piemēram, iegriezuma monētām vai svilpes pievienojuma vietas. Pārlūkojot bērnu rotaļlietu spektru arheoloģisko materiālu publikācijās, uzmanību saistīja viduslaiku māla grabulišu paraugi (Pankiewicz/Siemianowska 2020; Gomułka 2018, 1037–1040; Nockemann 2011; Willemsen 1998, 96, 97). Cēsu pils atraduma galvenās pazīmes – sfēriska forma, virpošanas tehnika, glazēta virsma – ļauj tā veidolu saistīt ar grabulišu grupu, kuru izgatavošana aizsākusies 11.–12. gadsimtā Andenas (*Andenne*) apvidū, mūsdienu Beļģijā (10. att.: 1, 2). Tāda veida grabuļus ar pagarinājumu koka kātiņa iestiprināšanai turpināja ražot visā flāmu podniecības apgabalā līdz pat jaunajiem laikiem (10. att.: 3). Redzams, ka reiz par labu atzīta forma tikusi tirāžēta gadsimtiem ilgi bez lielām izmaiņām. Ļoti ticams, ka Cēsu fragments ir no priekšmeta, kas izgatavots līdzīgā veidā – tam bijusi sfēriska virspuse un apakšā – pagarinājums rokturītim, kas nolūzis rievojuma vietā. Skaņu radījuši grabuļi izgatavošanas laikā ievietoti akmentiņi vai māla lodītes.

Spriežot pēc publicētajiem zīmējumiem, Cēsu pils fragmentam ir zināma līdzība arī ar Polijā atrastajiem sfēriskajiem un pudeles veida grabulišiem (10. att.: 4, 5), kas datēti ar laiku no 12. līdz 14. gadsimtam (Gomułka 2018, Rys. 978), tomēr, tā kā trūkst



10. att. Eiropā atrastie grabuliši un to fragmenti

1 – sfērisks grabulītis ar taisnu rokturi, izgatavots Andenā (*Andenne*), 1075.–1225. g. (glazēts baltmāls) (collectieijser.nl/collectie/9/middeleeuwse_rammelara_van_gele_klei_N002)

2 – Andenas tipa grabulītis, atrasts Utrehtā (*Utrecht*), izgatavots ap 1400. g. (glazēts sarkanmāls) (boijmans.nl/collectie/kunstwerken/52135/rammelaar)

3 – grabulītis ar koka kātiņu, atrasts Tilē (*Tiel*), 1600.–1700. g. (glazēts sarkanmāls) (collectiegelderland.nl/streekmuseumtiel/object/d014a134-3434-34b9-7a76-ec7b207e421e)

4 – sfērisks grabulītis, atrasts Vroclavā (*Wroclaw*), 12.–14. gs. (glazēts sarkanmāls) (Gomułka 2018, Ryc. 978: e)

5 – pudeles veida grabuliša fragments, atrasts Vroclavā, 13. gs. pirmā puse (glazēts sarkanmāls) (Gomułka 2018, Ryc. 978: l)

6 – pudeles veida grabulītis, izgatavots Lībekā (*Lübeck*), 13. gs. otrā trešdaļa (glazēts sarkanmāls) (Drenkhahn 2015, Abb. 85: 4)

detalizētu attēlu, darinājumu faktisko līdzību ir grūti noteikt. Zināms, ka pudeles veida grabuliši (10. att.: 6) 13. gadsimta otrajā trešdaļā izgatavoti arī Lībekā (Drenkhahn 2015, 153). Pagaidām autorei nav zināma ne Polijā, ne Vācijā atrasto viduslaiku grabulišu izgatavošanas pēctecība, ne arī citi jauno laiku sfērisko māla grabulišu paraugi, ko varētu droši salīdzināt ar Cēsu fragmentu, tādēļ tā galīgā interpretācija ir nākotnes uzdevums.

MINIATŪRTRAUKI

ATLASES UN GRAFISKĀS REKONSTRUKCIJAS PRINCIPI

Pētot Cēsu pils keramikas lauskas, var redzēt, ka vairākām trauku funkcionālajām grupām ir ļoti plaša izmēru amplitūda, un robeža starp mazo un lielo nav tik viegli nosakāma. Plašs izmēru diapazons ir podiem, bļodām, kā arī trijkāju traukiem, tādēļ nereti bija grūti izšķirties, vai mazā lauska ir vai nav piederīga miniatūram traukam. Šajā pētījumā par mazu uzskatīti trauki, kuru rekonstruētais tilpums ir mazāks par 250 ml, t. i., standarta glāzes/krūzes izmēru. Tilpuma aptuvenā noteikšanā nozīmīgs kritērijs izrādījās trauka diametra aprēķini, kas tika veikti, mērot lauskas liekuma rādiusu. Miniatūrtrauku apskatā netika iekļautas lauskas, kurām šādu mērījumu nevarēja ticami veikt, lai gan tās ir mazas un plānas – šķietami piederīgas mazam priekšmetam.

Novērojams, ka mazo trauku detaļas – osas, malas, virsmas rievojums – un citas individuālas pazīmes nereti ir tādas pašas kā lielajiem traukiem, tādēļ miniatūrtrauku grafiskās rekonstrukcijas tika zīmētas pēc lielo trauku parauga, ņemot vērā mazo trauku detaļu (osu, kājiņu) un sienu biezuma iespējamo disproporciju. Šāda pieeja balstās arī uz daudzu pētnieku novērojumiem par miniatūrtraukiem kā saimniecībā lietoto trauku kopijām (piem., Stolk 2020, 73–76; Bitter 2016, 153; Marcinkowski 2010, 57). Tomēr ne visiem fragmentiem ir zināms trūkstošo trauka daļu izskats, tādēļ pilns formas zīmējums veidots tikai tiem miniatūrtraukiem, kam tas nepieciešams priekšmeta labākai uztverei. Formas rekonstrukcijas balstītas uz Cēsu pils keramikas atradumiem vai citiem salīdzināmiem materiāliem.

MINIATŪRTRAUKU FUNKCIJA – PĒTĪJUMI UN INTERPRETĀCIJAS

Miniatūrtrauki kā atsevišķa arheoloģisko atradumu grupa Latvijā līdz šim nav pētīta. Lai pareizi novērtētu Cēsu pils atradumu raksturu, nepieciešams apskatīt miniatūrtrauku lietojumu plašākā kontekstā.

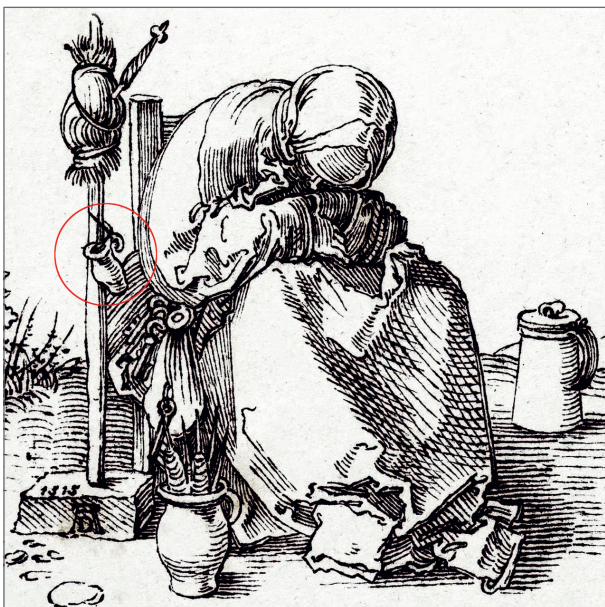
Visbiežāk miniatūrtrauku lietojums tiek saistīts ar medicīnu un kosmētiku – pašsaprotami tiek uzskatīts, ka mazajos traukos iespējams sagatavot un uzglabāt ziedes un mikstūras. Par zāļu traukiem visbiežāk nosaukti vienkāršas formas taisnsienu podiņi, kas nereti atrasti vairāki vienā pētāmajā objektā (Bitter 2017, 50; Witte 2014, 101).

Novērots, ka māla zāļu trauciņu formas bijušas līdzīgas tāda paša lietojuma akmensmasas izstrādājumiem. Zināmas arī fajansa aptiekas trauku – albarello – mazas versijas, kā arī šī keramikas veida miniatūri atdarinājumi mālā. Tas tiek skaidrots ar zāļu pasūtītāju dažādo sociālo stāvokli – cilvēkiem ar augstāku sociālo statusu zāles tika pildītas fajansa traukos, bet zemākas kārtas pasūtītājiem – zaļi vai dzelteni glazētos māla podiņos (Lehmann 1999, 183, 184).

Bieži tiek pieminēta arī mazo trijkāju, bļodiņu un podiņu iespējamā lietošana virtuvē un galda klājumā, vērtīgu garšvielu un ēdiena piedevu uzglabāšanai un pasniegšanai (Szajt/Wieczorek-Kańczura 2018, 374; Lehmann 1999, 167, 170). Tomēr šķiet, ka šāda interpretācija balstās vairāk uz mūsdienu pieredzi, nevis uz atradumu arheoloģisko kontekstu. Par miniatūrtrauku lietojumu galda klājumā liek šaubīties fakts, ka viduslaiku beigu un jauno laiku attēlu materiālos – ne vienkārša azaida, ne dzīru ainās – šādi priekšmeti nav attēloti.

Vēl viens mazo trauku lietošanas piemērs saistāms ar tradicionālu sieviešu mājas darbu – vērpšanu. Vērpjot linu vai kaņepāju šķiedras, vērpējai jāsamitrina pirksti, lai pavediens veidotos grodāks. No etnogrāfiskajām liecībām Latvijā zināms, ka parasti tas tika darīts ar siekalām. Tomēr miniatūrtrauku interpretācijās tiek minēts, ka šim nolūkam lietoti ar ūdeni pildīti mazi trauki (Schmid-Willers 2021, 99; Stephan/Hoffmann 2016, 208), un to apstiprina arī piemērs renesanses mākslinieka Albrehta Dīrera (*Albrecht Dürer*, 1471–1528) zīmējumā, kurā attēlota vērpēja un pie sprēslīcas piestiprināts mazs podiņš vai krūzīte (11. att.).

Miniatūrtrauku klāstā ir arī mazi podiņi ar osu, kas piestiprināta vienā trauka pusē, lokā virs augšmalas. Dažādos arheoloģisko atradumu aprakstos tie dēvēti par putnu barotavu (Bitter/Zanten 2013, Cat. Nr. 106) vai pie sienas stiprināmu ziedu trauku (Frey 2019, 63), bet vairumā gadījumu tos saista ar reliģisko praksi, kad pie sienas vai virs durvīm



11. att. Fragments no Albrehta Dīrera zīmējuma "Raudošā zemniece" imperatora Maksimiliāna I lūgšanu grāmatai, ap 1515. g. (schnellerts.de/wp-content/uploads/2017/12/SB1984-Weinende-Bäuerin.jpeg)

piestiprināja mazu trauku ar svēto ūdeni (Schmid-Willers 2021, 100; Bitter 2016, 128; Hakvoort *et al.* 2015, 117). Pie sienas stiprināmo trauku raksturīga iezīme ir saplacināta pret sienu vērstā trauka daļa, tomēr šāds lietojums dažkārt tiek piedēvēts arī miniatūrājiem pārošiem – podiem, kam osa veidota lokā pāri trauka mutei. Pie miniatūrtrauku rituālas izmantošanas jāmin arī to noglabājumi zem ēkām (Beutmann/Kenzler 2004, 493), kā arī mazu trauciņu izmantošana svēto relikviju uzglabāšanai baznīcas altārī (Unger 2006, 237).

Īpaši miniatūrie trauki varēja būt 17. un 18. gadsimtā ļoti populāro leļļu māju interjera sastāvdaļa, taču tie nebija paredzēti aktīvām rotaļām, bet gan kalpoja kā kolekcijas priekšmeti (Stolk 2020, 71). Šāda miniatūrā keramika arī ir vistuvākā mūsdienu izpratnei par suvenīriem – mazām piemiņas lietām, kas raksturo kādu keramikas izgatavošanas apgabalu vai stilu.

Un visbeidzot – miniatūrtrauki bija nepieciešami mazu bērnu rotaļām un sociālo lomu apgūšanai pieaugot. Par bērnu rotaļlietām parasti tiek atzīti priekšmeti, kas kopē saimniecībā lietoto trauku formas un rotājumu (Willemsen 1998, 30), un gadījumos, kad tas netiek konstatēts, miniatūrtraukiem tiek meklēts cits lietojuma skaidrojums (Beutmann/Kenzler 2004, 493). Tomēr šāda rezervēta attieksme vairāk vērojama attiecībā uz viduslaiku miniatūrtraukiem (piem., Gomułka 2018, 994). Jauno laiku sākumā paplašinājās māla saimniecības un galda trauku klāsts un sākās arī to miniatūro kopiju – rotaļlietu – plašāka izgatavošana. Dažādo miniatūrtrauku līdzība saimniecībā lietotajiem traukiem ir pārlicinoša, neradot šaubas, ka bērni bija mazo priekšmetu īstie adresāti (Willemsen 1998, 92; Bitter 2016, 153).

Dažādu materiālu mājsaimniecības piederumi, to skaitā māla miniatūrtrauki, tiek uzskatīti par tipisku meiteņu rotaļlietu. Tas sakņojas priekšstatos par dzimumu sociālajām lomām viduslaikos un jaunajos laikos, un to apliecina arī 17. gadsimta laikabiedru atstātās liecības zīmējumos un audzinošajos tekstos (Benjaminsson 2023). Uzskatāms piemērs



12. att. Fragments no Eksperinsa Silemansa ilustrācijas 17. gs. morālista Jākoba Katsa dzejolim "Bērnu spēles" (*Kinder spel*), 1625. g. (No: rijksmuseum.nl/en/collection/RP-P-OB-15.630)

ir holandiešu mākslinieka Eksperīnsa Silemansa (*Experiens Sillemans*, 1613–1653) ilustrācijas rakstnieka Jākoba Katsa (*Jacob Cats*, 1577–1660) pamācošajiem dzejoļiem, kur starp citiem rotaļniekiem attēlotas arī mazas meitenes, kas spēlējas ar lellēm un rotaļu traukiem (12. att.).

Nīderlandes pētniece Annemarike Willemsena (*Annemarieke Willemsen*) rotaļlietu klasificēšanai ir ieviesusi jēdzienus “pasīvās rotaļlietas” un “aktīvās rotaļlietas” (Willemsen 1998, 324). Atšķirību starp tām labi parāda rotaļu zirgs – vienā gadījumā tā ir maza figūriņa, ar ko izspēlēt darbību, bet otrā – rotaļlieta, kas ļauj bērnam piedalīties kustībā. Tādā pašā veidā mēs varam paraudzīties uz rotaļu traukiem: ar miniatūrajem var saklāt galdu lellēm, bet ar mazajiem – rīkoties pašas mazās saimnieces gan istā, gan improvizētā virtuvē.

PODI

Kolekcijā izdevās atrast 40 lauskas no 25 maziem podiņiem, kurus pēc to formas un detaļām var iedalīt vairākās grupās.

No kopuma skaidri nošķiramu grupu veido četru vienasas podiņu fragmenti. Tas ir viens no Cēsu pili atrasto trauku veidiem, kuru izmēru diapazons ir ļoti plašs – lielākais no restaurētajiem podiem ar vienu osu ir 18,5 cm augsts, bet mazākā šī tipa podiņa rekonstruētais augstums varētu būt apmēram 7 cm (13. att.; I att.: 1–4). Šī veida miniatūrtraukiem ir izcelta (virpojot atlocīta) apmale, rievota plecu daļa un pie augšmalas pieveidota viena osa. Podiņu ārpuse ir neglazēta, bet iekšpuse diviem no tiem klāta ar zaļu, bet diviem – ar dzeltenu svina glazūru. Iespējams, šim veidam pieder arī viens zaļi glazēts dibena fragments (I att.: 5). Šo mazo podu lietojuma veids, iespējams, ir saistāms ar iepriekš minēto pirkstu mitrināšanu vērpšanas laikā, jo osa ļauj to ērti piesiet pie sprēslīcas. Tomēr to lielākajiem līdziniekiem, kā redzams bagātīgajā atbilstošā perioda attēlu materiālā, ir visai plašs izmantojums saimniecībā, tostarp ēdiena/dzēriena gatavošanai virtuves pavadā. Uz viena mazā trauciņa sāniem labi saglabājušies pavarda sodrēji rāda, ka, iespējams,



13. att. Podi ar vienu osu Cēsu pili: divi restaurēti trauki un miniatūrtrauka fragments (LNVM, VI 213)
B. Dumpes foto, 2023

tas varētu piederēt pie “aktīvo rotaļlietu” kategorijas un ir lietots rotaļu saimniecībā tāpat kā podiņa lielie līdzinieki (I att.: 3).

Nākamo nosacīto formu grupu veido četru podiņu malu fragmenti ar izceltu apmali, bet nav redzams, vai tiem bijušas osas (II att.: 4–6, 8). Šo podiņu ārējā virsma ir veidota gluda un nav apzināti glazēta, tomēr uz tās ir redzami atsevišķi glazūras plankumi. Pēc formas līdzības šai grupai pievienots arī viena trauka sānu fragments (II att.: 7).

Viena miniatūra podiņa malas lauska ar izceltu apmali ir rotāta ar baltmālu un abpusēji glazēta (II att.: 3). No podiņiem ar uzbiezinātu maliņu visinteresantākais ir miniatūrais pārošis – pods, kam osa veidota lokā virs augšmalas (II att.: 2). Tas ir Eiropā jaunajos laikos plaši pazīstams trauka tips un bieži redzams arī bērnu rotaļu trauku komplektos. Mazajam pāroša fragmentam glazēta iekšējā un ārējā virsma, tas rotāts ar baltiem un zaļiem punktiem.

Vēl četru miniatūrtrauku malu fragmentiem kopīgs ir S veida malas profilējums, tomēr tie atšķiras gan pēc glazējuma un apdedzinājuma pakāpes, gan silueta, tādēļ acimredzami nepārstāv kādu vienotu miniatūro podiņu sēriju (III att.: 1–4).

Viens miniatūrais podiņš ir atšķirīgs no glazētajiem sarkanmāla traukiem, jo ir neglazēts un apdedzināts melns (II att.: 1). Drumstalas un virsmas izskats vedina domāt, ka tas pieder pie Ziemeļeiropas pelēkās keramikas grupas, bet drošas pārliecības par to nav, jo miniatūrtrauka forma neatbilst šīs grupas stila iezīmēm. Pie Cēsu pils rietumu korpusa atrastas nedaudzas pelēkās keramikas lauskas, kas attiecināmas uz 13.–14. gadsimtu, bet šis miniatūrtrauks bez atbilstoša konteksta iegūts pie grāvja celtnes fasādes.

Astoņu miniatūrtrauku dibenu fragmenti atgādina taisnsienu aptiekas traukus, bet ir savstarpēji diezgan atšķirīgi, un tādēļ iespējams, ka arī to lietojums bijis dažāds (IV att.). Mazam traukam, no kura saglabājušās divas sānu lauskas (IV att.: 1), Cēsu pils keramikas kolekcijā ir atrodami līdzīgas formas lielāka izmēra trauka fragmenti. Varbūt šie divi podi bijuši piederīgi kādai aptiekas trauku sērijai?

Četru podiņu dibeniem ir kājiņa jeb pēda – neliels pamatnes izvīzījums (IV att.: 3–6). To iekšpuses glazētas ar bezkrāsainu svina glazūru, bet vienam, atšķirībā no pārējiem, ir abpusējs baltmāla aplējums. Glazūras satecējums vienā malā liecina, ka trauciņš apdedzināšanas laikā gulējis uz sāniem (IV att.: 6).

Lielākais no dibenu fragmentiem piederējis visai pavisam izgatavotam traukam – tas ir asimetrisks, iekšpuse nav izlīdzināta (IV att.: 8). Glazūras zaļo toni veido svina vara un dzelzs savienojumi, kas atsevišķu izplūdušu punktu veidā redzami arī uz ārējās virsmas. Glazūra no cita zaļi glazēta trauka apdedzināšanas laikā uzplūdusi uz šī podiņa pamatnes.

Tikai viena fragmenta iekšpusē saglabājušās liecības par podiņa kādreizējo pildījumu, t. i., par tā lietojuma veidu (IV att.: 2). Lauskas iekšpusē uz sieniņām redzami sudrabaini nosēdumi, bet trauka dibenā ir sarkanās masas kārtiņa. Acimredzot šajā podiņā glābta vai jaukta krāsa. Trauka fragments nodots LNVM restaurācijas laboratorijā turpmākai izpētei. Pirmie pārbaužu rezultāti liecina, ka trauciņa pildījums attiecināms uz 20. gadsimtu. Pētījumu veic LNVM Restaurācijas departamenta ķīmiķe Indra Tuņa. Šī podiņa pamatnei nav pēdas izvīzījuma, sienas vienmērīgi plānas, precīzi virpotas. Podiņš klāts ar baltmālu, ārpuse dzeltena, iekšpusi sedz bezkrāsaina svina glazūra. Miniatūrtrauka izgatavošanas tehniskās pazīmes liek domāt, ka tas ir piederīgs jaunākajam Cēsu pils apdzīvotības posmam.

BĻODAS

Cēsu pils keramikas kolekcijā ir atrastas 18 lauskas, kas varētu piederēt 14 mazām bļodiņām (V, VI att.). Šķiet, ka gandrīz visas tās atbilst 17. gadsimtā plaši izplatītam trauku veidam – bļodai ar gredzenveida osu pie apmales. Par to liecina divas veselas osiņas un trīs lauskas ar osas pievienojuma vietām (V att.: 1–3, 6; VI att.: 1). Vienai no tām, spriežot pēc pievienojuma vietas izskata, osa, iespējams, bijusi novietota vertikāli. Šim trauku veidam pieskaitāmi arī trīs atsevišķi dibenu fragmenti, kuru piederība nevienai no malas lauskām nav nosakāma (V att.: 7, 8; VI att.: 2).

Astoņas bļodiņas, kas veido lielāko grupu, bijušas zaļi glazētas no iekšpuses, ārpusē neglazēta, zaļi glazēta vai ar glazūras traipiem (V att.). Tas rada iespaidu par viena podnieka darinātu rotaļu trauku sēriju, lai gan visi šie trauciņi nav gluži no vienas “servīzes”. Zaļo bļodiņu grupai var pievienot arī divu bļodiņu sānu lauskas, kam ārpusē glazēta zaļa, bet iekšpusē dzeltena (VI att.: 3, 4). Cēsu pils keramikas kolekcijā lielo osaino bļodu lausku nav daudz, tomēr pāris paraugu – vienas zaļi un vienas dzelteni glazētas bļodas fragmenti – ļauj uzskatīt mazās bļodiņas par lietojamo trauku miniatūrām kopijām.

Miniatūro bļodiņu grupā ir triju trauku fragmenti ar baltmāla rotājumu. Vismazākajai no tām ir atrastas trīs lauskas, kas ļauj restaurēt pilnu trauciņa formu (VI att.: 1). Bļodiņas iekšpusē rotā baltmāla zīmējums zvaigznes veidā, kas papildināts ar zaļu punktu centrā, bet augšmalā akcentēta ar baltmāla līniju. Citas mazas bļodiņas dibena iekšpusē redzams četrdaļīgas kompozīcijas fragments – baltmāla zīmējums papildināts ar zaļiem akcentiem (VI att.: 2). Ar baltmālu zīmēts rotājums bijis vēl vienai bļodiņai (VI att.: 5). No tā redzama viena vertikāla līnija un baltmāla klājums uz augšmalas. Šīs bļodiņas forma nedaudz atšķiras no pārējām ar lūzumu plecu daļā, tomēr, visticamāk, arī tā pieder pie osaino bļodiņu grupas. Visām trim iekšpusē sedz bezkrāsaina svina glazūra, bet ārpusē atstāta neglazēta. Mazākajai ārpusē ir zaļi glazūras uztecējumi no cita trauka.

Starp miniatūro bļodiņu lauskām ir tikai viens trauka fragments, kas atšķiras no iepriekš aprakstītā keramikas veida (VI att.: 6). Redzams, ka divas saderīgās lauskas ir no plāni virpota trauciņa ar nedaudz koniskām sienām un atliektu augšmalu. Spriežot pēc lauskām, arī šai bļodiņai Cēsu pils keramikas kolekcijā ir atrodamā vismaz viena liela līdziniece.

TRIJKĀJU TRAUKI

Starp Cēsu pils keramikas fragmentiem pavisam izdevies atrast 13 lauskas, kas varētu piederēt 10 maziem trijkāju traukiem (VII, VIII att.). Viegli atpazīstamas ir tādas raksturīgas trijkāju trauku detaļas kā kājiņas un cauruļveida rokturi. Šai grupai pieskaitītas arī trīs trijkāju podu malas lauskas, kuru izmērs atbilst iepriekš minētajiem miniatūrtrauku kritērijiem (VII att.: 2–4). Katrai no šīm maliņām ir atšķirīgs trijkāju podu malu profila variants, tādēļ, iespējams, arī to izgatavošanas laiks un izcelsmes vietas ir dažādas. Viens no šiem traukiem bijis īpaši grezns – uz lauskas redzams baltmāla zīmējuma fragments, traukam izmantota divējāda glazūra – iekšpusē bezkrāsaina, ārpusē zaļa (VII att.: 2).

Cēsu pils trijkāju podu grupā kopumā, līdzīgi kā vienasas podiem, redzama visai liela izmēru amplitūda. Minētie trīs trauciņi ir bijuši pietiekami lieli, lai būtu izmantojami arī praktiski, bet pārējie miniatūrie trijkāju trauku fragmenti nepārprotami pieder rotaļu traukiem. To izmēru atšķirība labi redzama, salīdzinot mazās panniņas lauskas ar restaurēto Cēsu pils trijkāju pannu (14. att.).

Trijkāju podiņš, no kura saglabājušās divas lauskas (VII att.: 1), no citiem miniatūrtraukiem atšķiras ar rupjāku drumstalas struktūru, kāda redzama arī daļai Cēsu pils saimniecības trauku. Tā ārpusē neglazēta, bet iekšpusē klāj zaļa svina glazūra. Pārējie miniatūrie trijkāji ir izgatavoti no smalkāka sastāva māliem un rotāti ar baltmāla aplējumu vai zīmējumu (VIII att.). Visi priekšmeti glazēti ar caurspīdīgu svina glazūru, kas uz baltmāla pārklājuma ir viegli iedzeltena, bet uz māla virsmas oranža. Pārsteidzoši, ka šie vismazākie priekšmeti rotāti visgreznāk – mazam rokturītim, kas, iespējams, ir no panniņas, redzams baltmāla zīmējuma fragments (VIII att.: 2), rokturītim ar baltmāla aplējumu abās pusēs ir tumši iekrāsoti punkti (VIII att.: 5), maza trijkāju podiņa fragmentam redzams gan baltmāla aplējums, gan baltmāla zīmējuma daļa augšpusē un zaļa glazējuma pēdas (VIII att.: 4), bet trijkāju panniņas iekšpusē uz baltmāla aplējuma izveidots divkrāsains – zaļš un tumšbrūns – rotājums, ko vācu pētnieki dažkārt dēvē par



14. att. Pannas Cēsu pili: restaurēta panna un rotaļu panniņas fragmenti (LNVM, VI 213)
B. Dumpes foto, 2023



15. att. “Liesmu” stils bļodas un rotaļu panniņas rotājuma: bļodas malas un miniatūras panniņas lauska (LNVM, VI 213)
B. Dumpes foto, 2023

liesmu rakstu (*flämmchendekor*, Leiber 2012, Katalog 89). Cēsu pils keramikas kolekcijā ar šādu rakstu atrodamas arī divu lielo bļodu lauskas (15. att.). Līdzīgi rotāti trauki tiek datēti ar 17. gadsimta beigām–18. gadsimtu (piem., Gross 2021, 1, Abb. 5; Buchinger 2013, 41, 92), tādēļ šis miniatūrās pannīņas fragments varētu būt viens no jaunākajiem rotaļlietu paraugiem Cēsu pili.

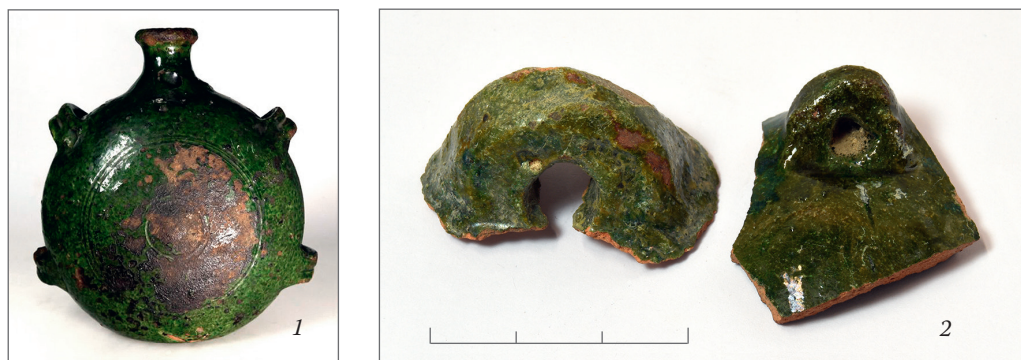
ŠĶĪVJI

Cēsu pils keramikas kolekcijā atrastas četru miniatūru šķīvju lauskas. Viens fragments ir dzeltenī, bet otrs – zaļi glazēts (IX att.: 4, 7) – tāpat kā kolekcijā esošo galda klājumā lietoto lielo šķīvju lauskas. Atbilstoši šī trauku veida variantu datējumam arī mazie šķīvji varētu būt izgatavoti 16. un 17. gadsimtā (Gross 2019).

Viens šķīvītis bijis rotāts ar brūniem un zaļiem punktiem un klāts ar caurspīdīgu glazūru, ko nedaudz iekrāsojuši rotājošie elementi (IX att.: 5), bet pats mazākais šķīvītis izgatavots no baltmāla, ar reljefu rotājumu uz apmales un glazēts zaļš (IX att.: 6). Nav zināms, kur izgatavoti sarkanmāla priekšmeti, bet baltmāla šķīvītis nepārprotami ir importēts, iespējams, no Reinas piekrastes keramikas darbnīcām, kur šādi māli ir pieejami. Reljefais rotājums liecina, ka šķīvītis izgatavots uz veidnes, kurā iestrādāti atbilstoši padziļinājumi.

KRŪZES, KRŪKAS, PUDELE UN NENOSAKĀMU TRAUKU FRAGMENTI

Pēdējā grupā apvienoti miniatūrie priekšmeti, kas saistāmi ar šķidrumu uzglabāšanas un liešanas funkciju, kā arī tie, kuru sākotnējais veidols nav nosakāms. Abpusēji zaļi glazēta malas lauska ar osas pievienojuma vietu nepārprotami ir no rotaļu krūzītes (III att.: 7). Arī mazais osas fragments ir no līdzīga izmēra un funkcijas trauka (III att.: 8). Iespējams, ka vēl divu miniatūrtrauku fragmenti ir no krūzītēm vai ziedu traukiem – vāzītēm. Viens no tiem (III att.: 6) pēc izgatavošanas veida līdzinās divu miniatūro podiņu lauskām,



16. att. Ceļojumu pudeles: 1 – Vācija, 17. gs. (ebay.co.uk – publicēšanas laikā vairs nav pieejams); 2 – ceļojumu pudeles osa un miniatūrtrauka fragments (LNVM, VI 213)

B. Dumpes foto, 2023

uz kurām redzama līdzīga neizkususi glazūra (III att.: 4; IV att.: 5). Nepietiekamas temperatūras dēļ svina un vara oksīda daļiņas nav pilnībā reaģējušas, lai veidotu vienlaidu stiklveida pārklājumu, tādēļ virsma izskatās raiba. Otrs miniatūrtrauka fragments ar līdzīgu sānu profilu ir abpusēji klāts ar baltmāla aplējumu, ārpusē rotāts ar vertikālām, ar dzelzs oksīdu iekrāsotām līnijām (III att.: 9). Bez citām raksturīgām detaļām vai līdzīgiem paraugiem lielo trauku vidū pilnu šo miniatūrtrauku izskatu nav iespējams noteikt. Vēl viena maza ar baltmālu rotāta lauska varētu būt gan podiņa, gan krūzītes, gan maza trijkāju podiņa fragments (III att.: 5). Lai gan pēc malas profila tā atgādina trijkāju podu, tomēr neglazēta iekšpuse šai trauku grupai nav raksturīga, tādēļ te lauska grafiski rekonstruēta kā krūzīte.

Divus grafiski rekonstruētos šaurkakla miniatūrtraukus varētu nosaukt par krūkām. Vienam saglabājusies niecīga malas daļa ar osas pievienojuma vietu, kas ļauj to iedomāties kā rotaļu krūku/pudeles/karafi – trauku ar aizbāzni šķidrums uzglabāšanai (IX att.: 1). Tas bijis rotāts ar baltmālu un zaļi iekrāsotiem punktiem un abpusēji glazēts ar bezkrāsainu glazūru. Otra priekšmeta malas un dibena lauska rada priekšstatu par lodveida trauku ar šauru kaklu, kura lietojums nav droši nosakāms (IX att.: 3). Kā rotaļlieta tas varētu būt krūkas/pudeles miniatūra, bet tam iespējams arī praktisks izmantojums kā medicīnas/kosmētikas traukam vai tintnīcai.

Maza sānu lauska ar cilpveida osiņu piederējusi miniatūrai ceļojumu pudelei, ko dēvē arī par svētceļnieku blašķi (16. att.: 2; IX att.: 2). Kā liecina vairāki atšķirīgi fragmenti Cēsu pils keramikas kolekcijā, tādas pudeles lietojuši gan pils iemītnieki, gan Krievijas cara Ivana IV karaspēks Livonijas kara laikā. Mazā pudelīte bijusi zaļi glazēta gan no iekšpuses, gan ārpusē, un tās drumstala ir sarkana, tādēļ tās izgatavošanas pazīmes nav saistāmas ar Krievijas glazēto keramiku (Tvauri 2004, 403). Miniatūrtrauka rekonstrukcija zīmēta pēc Vācijā 17. gadsimtā lietota trauka parauga (14. att.: 1), bet dažāda veida zaļi glazētas ceļojumu pudeles ar cilpiņu osām tikušas izgatavotas visā Eiropā no vēlajiem viduslaikiem līdz pat mūsdienām.



17. att. Akmensmasas krūzes miniatūrs māla atdarinājums (LNVM, VI 213)

B. Dumpes foto un datorgrafika, 2023

Atsevišķi jāapskata gandrīz vesels miniatūrtrauks – krūze (17. att.), kuras izgatavošanas veidā saskatāmas divu atšķirīgu viduslaiku keramikas grupu iezīmes. Tai ir nolūzusi osa, nodrupusi augšējā mala un daļa no pēdas, tomēr var redzēt dažus elementus, kas to saista ar viduslaiku glazētajām sarkanmāla krūzēm. Līdzīgi kā tām, arī miniatūrās krūzītes pēda ar pirkstu iespaidumiem veidota viļņaina. Viduslaiku sarkanmāla krūzēm parasti glazēta ir tikai ārpusē, un arī šim trauciņam glazūra taupīgi uzklāta tikai kakla augšpusē, iekšu atstājot neglazētu. Tomēr pati miniatūrtrauka forma nav raksturīga viduslaiku māla krūzēm. Tā vairāk atgādina pirmatnējās vai agrās akmensmasas darinājumus, kuru lauskas atrastas arī Cēsu pils keramikas kolekcijā. 13. gadsimtā tādas krūzes sāka izgatavot Zīgburgā (*Siegburg*, mūsdienu Vācijā), bet nedaudz vēlāk – arī citos akmensmasas ražošanas centros. Šim pirmatnējās un agrās akmensmasas krūzēm raksturīgs noapaļots vēders, sašaurināta kakla daļa un izcelta uzbiezināta apmale. Lai gan Cēsu mazā krūzīte ir sarkanmāla, nevis akmensmasas darinājums, tā neapšaubāmi izgatavota pēc akmensmasas trauku parauga. Tās izgatavošanas laiks varētu būt 13. gadsimts vai 14. gadsimta sākums, kad šāda trauku forma bija moderna un aktuāla. Tādā gadījumā šī krūze kopā ar iepriekš apskatīto pelēkās keramikas podiņu būtu uzskatāmi par visagrākajiem Cēsu pili atrastajiem miniatūrtraukiem.

SECINĀJUMI

Miniatūrtrauku fragmenti Cēsu pils keramikas kolekcijā ir ļoti daudzveidīgi gan pēc trauku funkcionālajiem tipiem, gan to iespējamā lietojuma, gan keramikas tehnoloģiskajām pazīmēm.

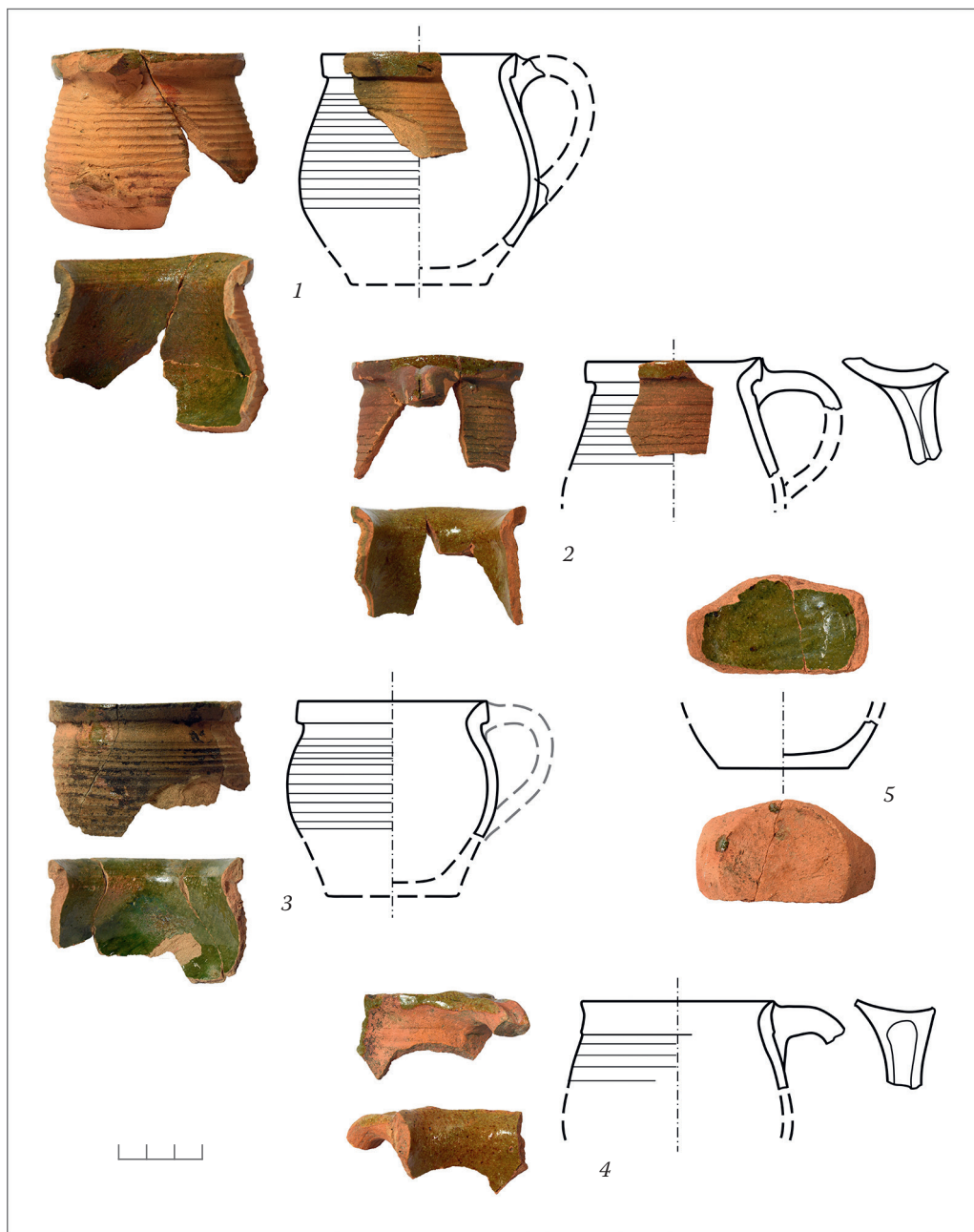
No visiem Cēsu pili atrastajiem miniatūrtraukiem rotaļlietas funkcija ir droši apstiprināma 32 priekšmetiem. Pārējiem mazajiem traukiem līdzās rotaļām ir iespējams arī cits lietojuma veids. Podiņi ar vienu osu varētu būt kalpojuši vērpējām pirkstu mitrināšanai, vienā podiņā atradusies krāsa, bet pārējie podi, izņemot trīs vismazākos un pārosi, iespējams, kalpojuši kosmētikas vai medikamentu iepildīšanai. Divas lielākā izmēra bļodiņas un trīs lielākie trijkāju podiņi varbūt lietoti mazam ēdiena daudzumam, piemēram, bērnu barošanai. Jādomā, ka rotaļlietas bijuši visi mazie šķīvīši, kā arī krūzīte un tai līdzīgie fragmenti. Tikai vienam no šaurkakla traukiem iespējams rotaļām alternatīvs lietojuma skaidrojums (tintnīca?). Nav arī zināms, kādam mērķim kalpojusi viduslaiku krūzīte, kas izgatavota kā akmensmasas krūzes miniatūra māla.

Aplūkojot visus Cēsu pili atrastos līdzīgi rotātos rotaļu priekšmetus kopumā (ūdensvilpe, svilpaunieks, rotātie miniatūrtrauki), var redzēt noteiktu stilistisku ievirzi – baltmāla aplējums, baltu, zaļu un brūnu punktu un svītru rotājums dažādās kombinācijās. Līdzīgs rotājuma stils raksturīgs tā sauktajiem Vēzeres izstrādājumiem no Lejassaksijas, kas 16. gadsimta beigās un 17. gadsimtā tirdzniecības ceļā plaši izplatījās Ziemeļeiropā un, domājams, ietekmēja keramikas rotāšanas modi zemēs, kur tie nonāca. Vai visus Cēsīs atrastos līdzīgi rotātos priekšmetus izgatavoja viens podnieks un vai viņš bija cēsnieks – to diemžēl pagaidām nevar pateikt.

Vizuāli līdzīgu priekšmetu grupu veido arī zaļi glazētie miniatūrtrauki, no kuriem vairums ir bļodiņas. Šajā grupā iekļaujas arī krūzīte, ceļojumu pudele un grabulītis. Tomēr ne visi zaļi glazētie priekšmeti ir vienlīdz labi izgatavoti un detaļās stilistiski vienoti. Tuvāk aplūkojot, var redzēt ne tikai ļoti atšķirīgu tehnisko kvalitāti, bet arī dažādu veidošanas rokkrakstu. Zaļi glazēti trauki ir bijuši plaši pārstāvēti Cēsu pili lietotajā keramikā. Apskatot trauku lauskas keramikas kolekcijā, var redzēt, ka gan lielo, gan mazo priekšmetu apdedzināšanas kvalitāte ir visai atšķirīga – no vienmērīgi glazētiem labi apdedzinātiem traukiem līdz pavisam vāji dedzinātiem, kam glazūras sastāvdaļas nav izveidojušas vienmērīgu stiklveida pārklājumu. Tā cēloņi var būt dažādi – labāks vai sliktāks podnieku prasmju līmenis, atšķirīga izgatavošanas vieta un laiks. Svina glazūra ar vara savienojumu piedevu bija plaši lietota Ziemeļeiropas podniecībā, tādēļ pēc šīs pazīmes nav iespējams precizēt keramikas izgatavošanas vietu. Tomēr Cēsu pils keramikā vērojamas trauku sērijas (bļodiņas, podi, šķīvji, lielie trijkāju podi) vedina domāt, ka daļa šo priekšmetu varētu būt vietējo podnieku darināti.

Nobeigumā jāatzīst, ka Cēsu pils miniatūrtrauku un rotaļlietu klāsts ir bagāts, tas aptver laiku no 13. gadsimta līdz 18. gadsimta sākumam. Te detalizētāk pastāstīts tikai par dažiem priekšmetiem, bet atsevišķu pētījumu varētu veikt gandrīz par katru no tiem.

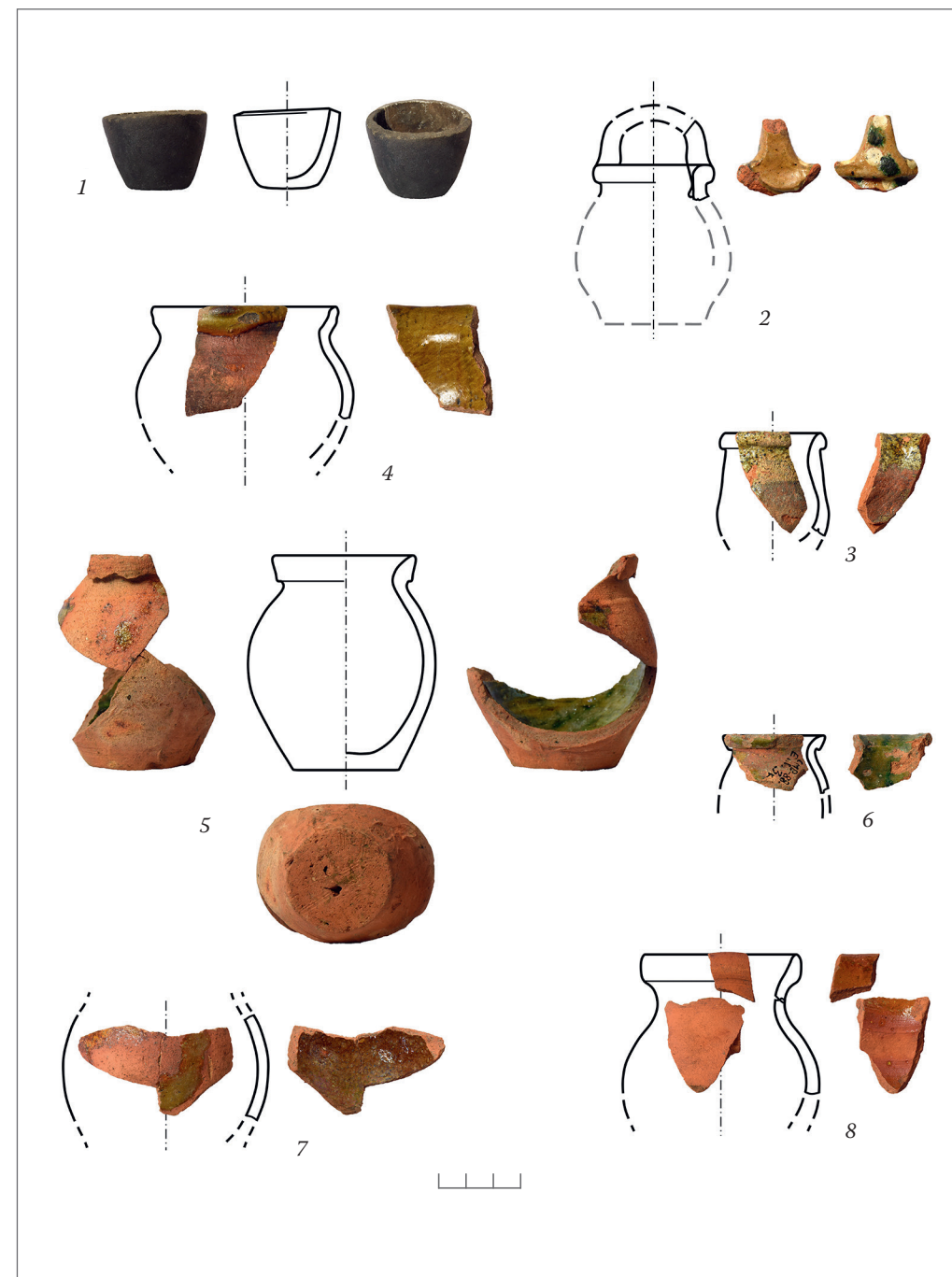
ATTĒLU PIELIKUMS



I att. Miniatūrtrauku fragmenti: podiņi ar vienu osu (VI 213)

1 – CMP-77 III-v; 2 – CMP-77 II-v, CMP-78 IIA-v, IIA-3, CMP-81 IIB-4; 3 – CMP-77 III-v, CMP-78 IIA-3, IIIA-1; 4 – CMP-77 III-v; 5 – CMP-75 I-2, CMP-77 IIA-1

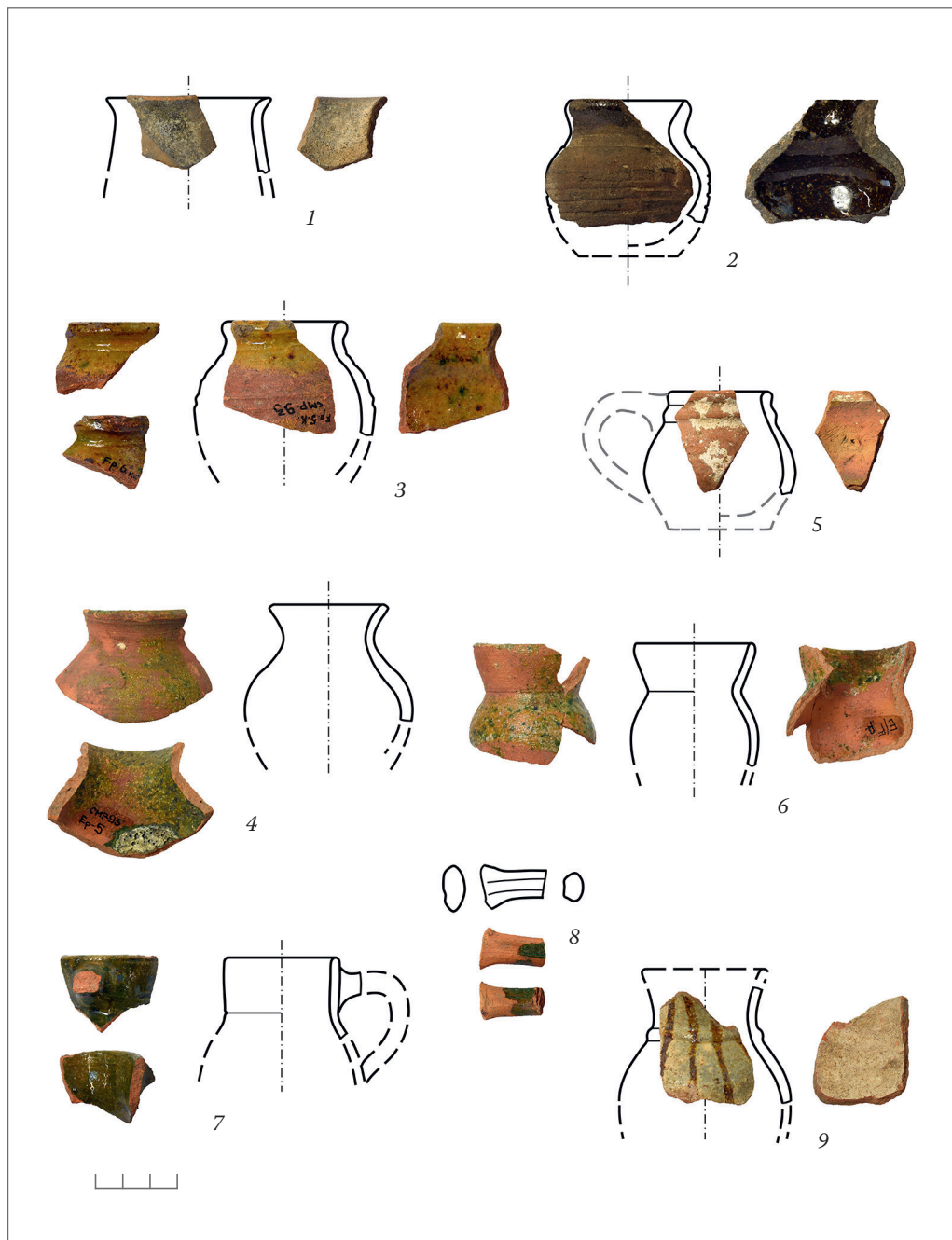
B. Dumpes foto un datorgrafika, 2023



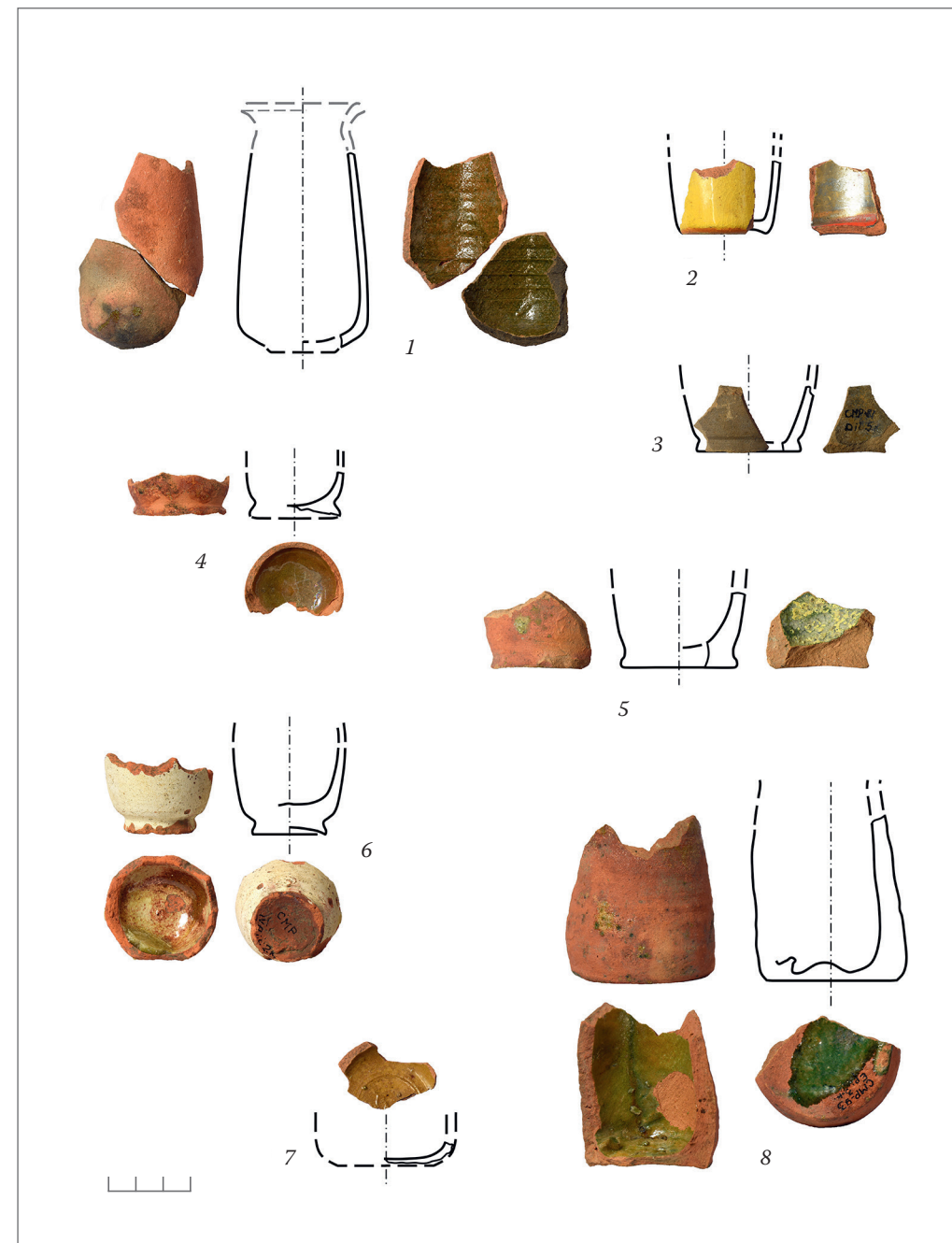
II att. Miniatūrtrauku fragmenti: podiņi (VI 213)

1 – pelēkā keramika, CMP-83 IB-4f; 2 – pāršosis, CMP-77 IIA-v; 3 – CMP-75 II-2; 4 – CMP-98 G1-2; 5 – CMP-81 IB-1, CMP-82 IIIA-4; 6 – CMP-88 E-3; 7 – CMP-84 IVA-2; 8 – CMP-94 Ep-6

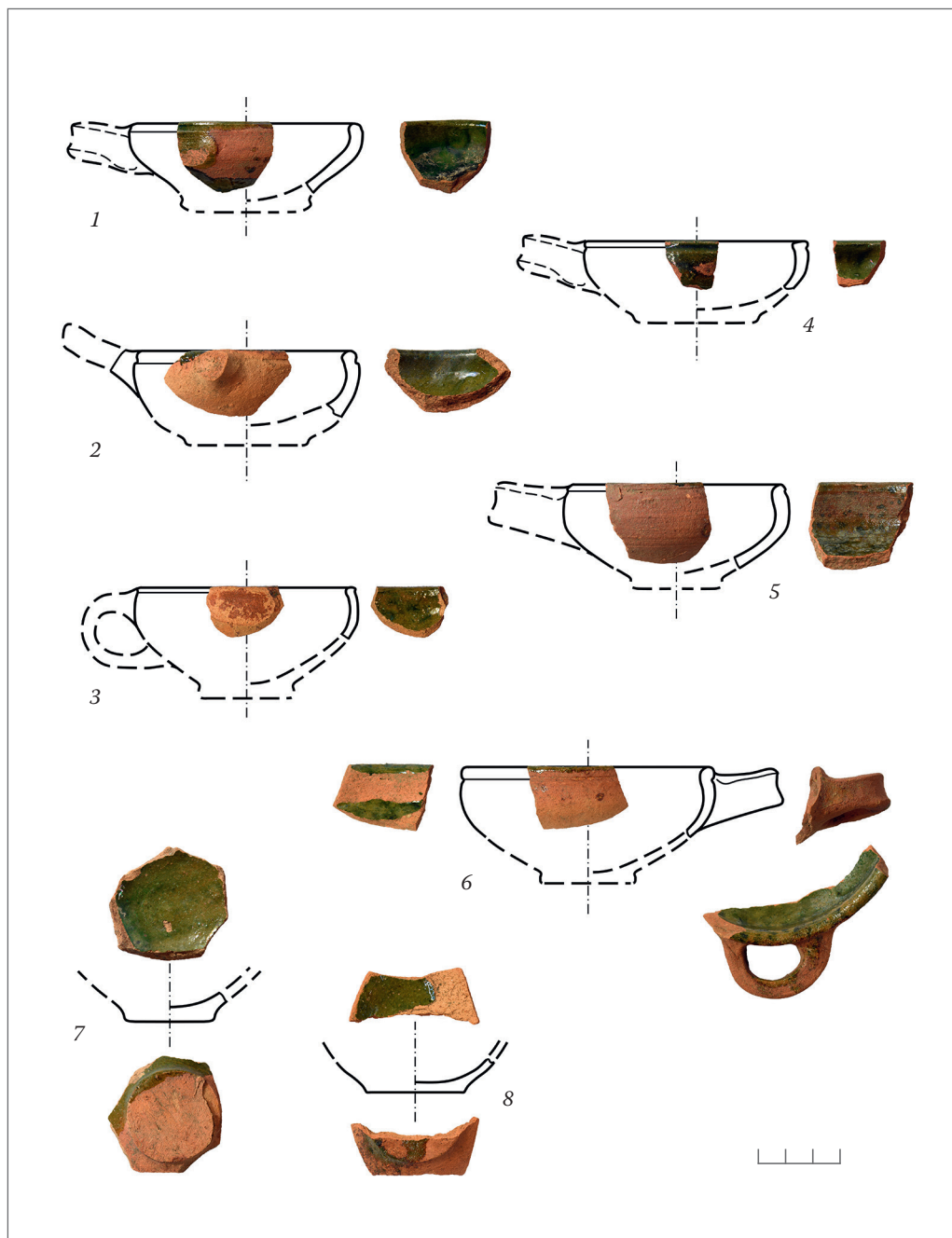
B. Dumpes foto un datorgrafika, 2023



III att. Miniatūrtrauku fragmenti: podiņi, krūzītes un nezināmu trauku daļas (VI 213)
 1 – CMP-85 C-1; 2 – CMP-77 III-v; 3 – CMP-93 Fp-4, 5, 6; 4 – CMP-93 Fp-5; 5 – CMP-77 IIA-v;
 6 – CMP-93 Ep-4, Fp-5; 7 – CMP-77 IIA-v; 8 – osiņa, CMP-77 IIA-2; 9 – CMP-77 IA
 B. Dumpes foto un datorgrafika, 2023



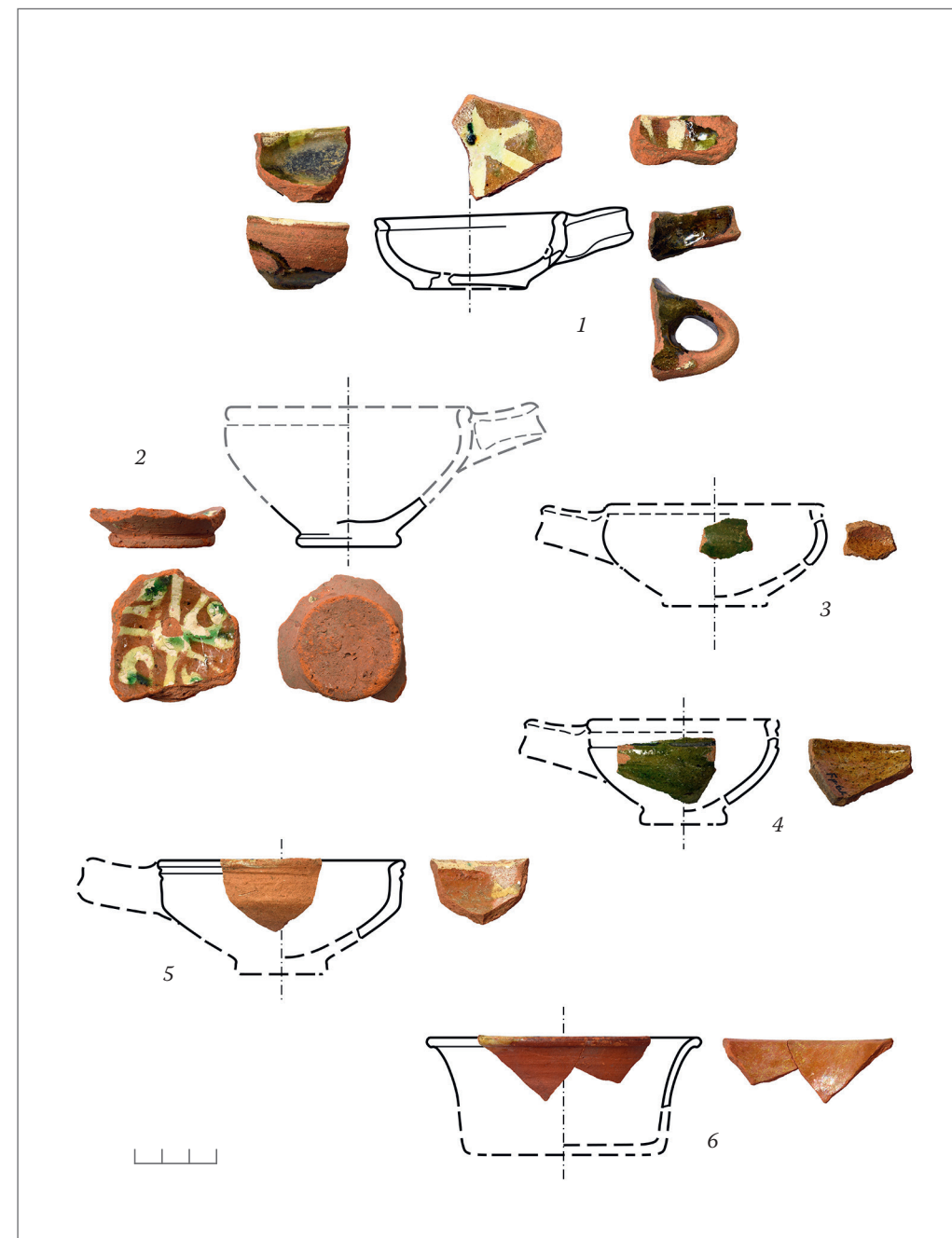
IV att. Miniatūrtrauku fragmenti: podiņu dibenu daļas (VI 213)
 1 – CMP-78 IIA-3; 2 – CMP-74 sa.; 3 – CMP-87 D-5; 4 – CMP-84 sa.; 5 – CMP-88 E-3;
 6 – CMP-79 IVA-2; 7 – CMP-81 IIIA-š; 8 – CMP-93 Ep-3
 B. Dumpes foto un datorgrafika, 2023



V att. Miniatūrtrauku fragmenti: bļodiņas (VI 213)

1 – CMP-77 IIA-v; 2 – CMP-77 IIA-1; 3 – CMP-77 IIA-v; 4 – CMP-80 IVB-4; 5 – CMP-77 IA-2;
6 – CMP-75 I-2, CMP-77 IV-1; 7 – CMP-77 IA-2; 8 – CMP-77 III-2

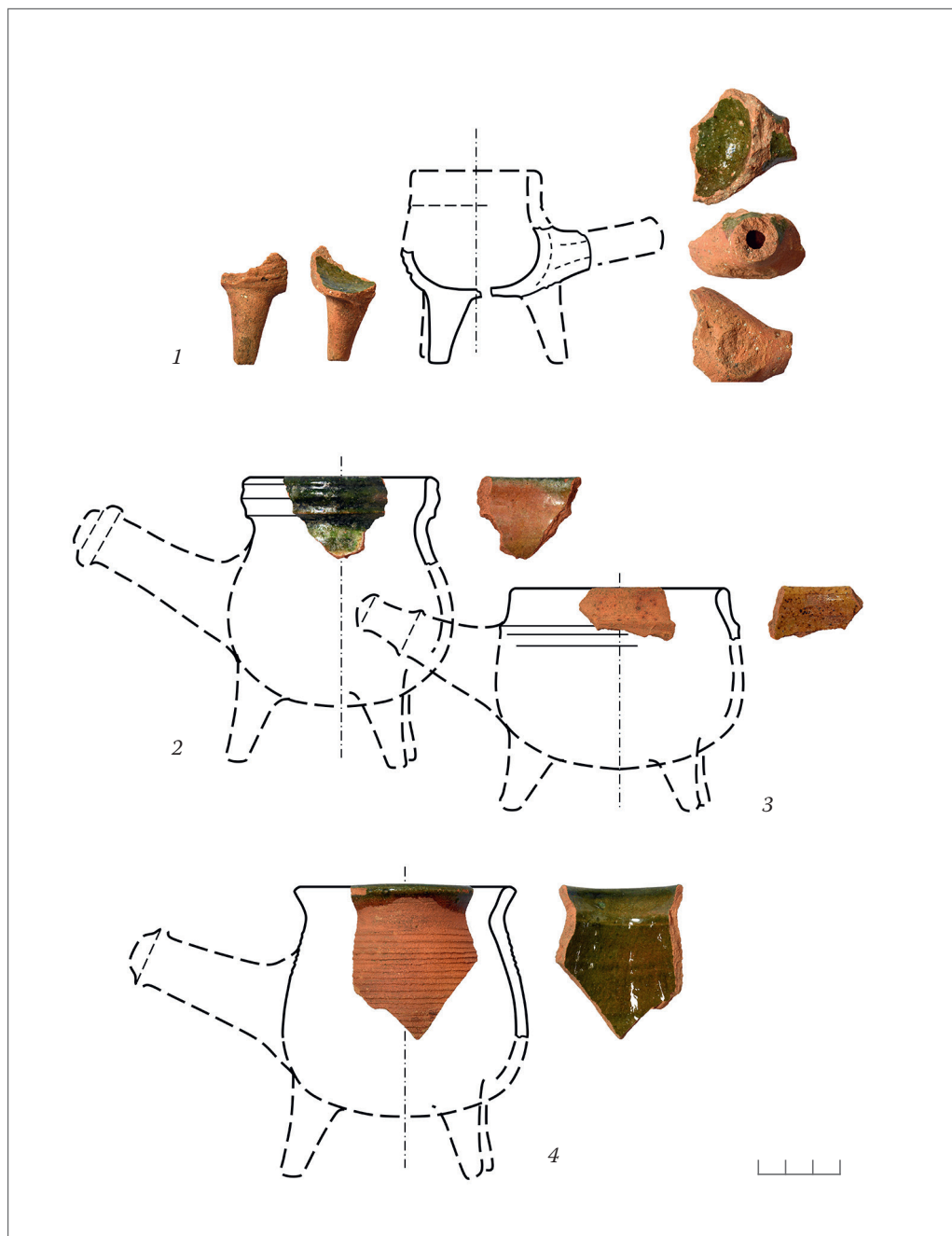
B. Dumpes foto un datorgrafika, 2023



VI att. Miniatūrtrauku fragmenti: bļodiņas (VI 213)

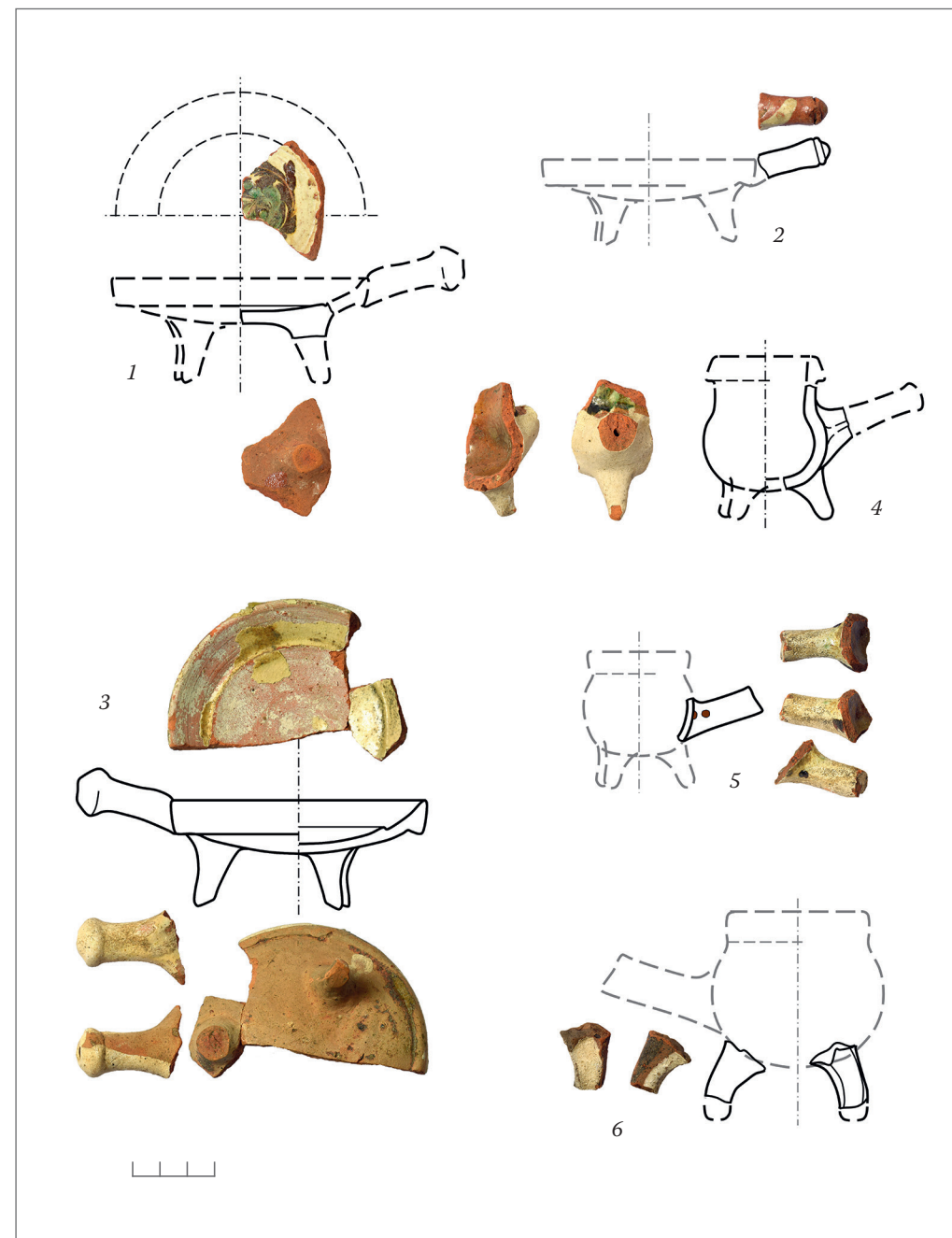
1 – CMP-80 IVA-3; 2 – CMP-77 IIA-2; 3 – CMP-86 C-1; 4 – CMP-93 Fp-6; 5 – CMP-77 IV-1;
6 – CMP-91 F-5

B. Dumpes foto un datorgrafika, 2023



VII att. Miniatūrtrauku fragmenti: trijkāju trauki (VI 213)

1 – CMP-79-IIB-2, CMP-83 IB-4; 2 – CMP-77 IIA-v; 3 – CMP-77 III-v; 4 – CMP-79 IIIB-2
B. Dumpes foto un datorgrafika, 2023



VIII att. Miniatūrtrauku fragmenti: trijkāju trauki (VI 213)

1 – CMP-78 IIA, 2. aila; 2 – rokturītis, CMP-77 IIA-1; 3 – CMP-77 IIA-v, IIA-2, IV-1;
4 – CMP-77 IV-1; 5 – rokturītis, CMP-77 IIA-v; 6 – kājiņa, CMP-77 IV-1
B. Dumpes foto un datorgrafika, 2023

Baiba Dumpe

MINIATURE CLAY VESSELS AND TOYS IN THE CERAMICS COLLECTION OF CĒSIS CASTLE

Summary

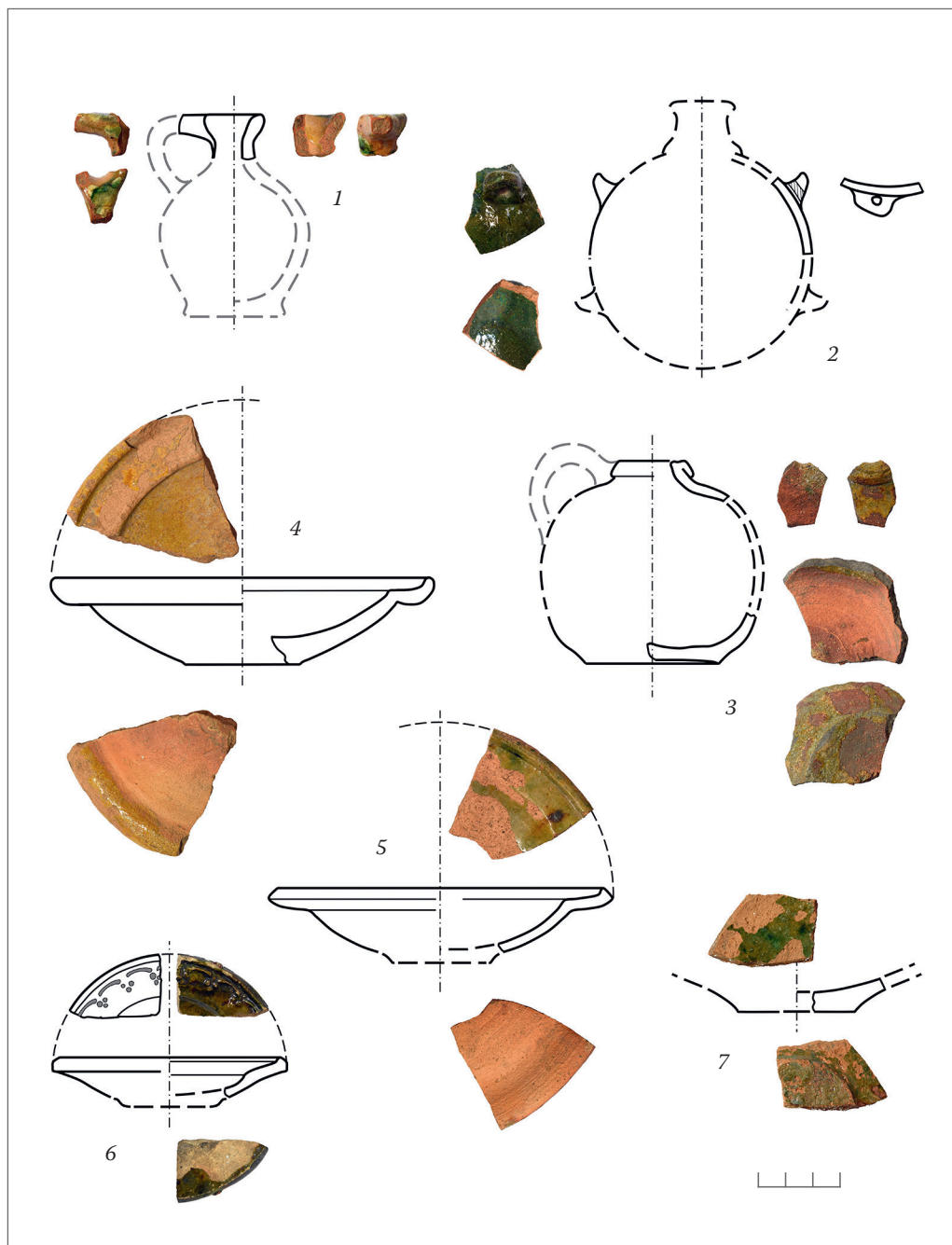
This article discusses the fragments of miniature objects found during the archaeological investigation of Cēsis Castle between 1974 and 2002. In this ceramic collection, which is stored at the National History Museum of Latvia, 89 shards of miniature objects pertaining to three toys and 62 miniature dishes were found. The circumstances of how the shards were discovered suggest that some of them ended up in the cultural layer because the broken objects were discarded in the dansker near the north tower, while the shards near the south wing of the castle, on the bank of the moat by the bridge, are likely to have landed there after the cleaning of the castle interior.

The toy fragments represent three different types of sound-producing toys: an animal-shaped water whistle, possibly in the shape of a hare, a whistle in the shape of an unknown animal, and a spherical rattle.

The miniature vessel shards fall into several groups as per the functional form of each dish: pots, bowls, tripods, plates, as well as vessels for storing or pouring liquids (pitchers, jugs, bottles). How these miniature vessels were used at Cēsis Castle is likely to have varied. The largest group (32 objects) consists of children's toys – miniature dishes designed to mimic items used around the household. The other miniature vessels could also have been used for medicines, cosmetics, ink, moistening fingers while weaving, or feeding small children. One small pot revealed remnants of red paint, which are being studied in the laboratory of the National History Museum of Latvia's Restoration Department.

However, when considering how the miniature dishes might have been used, one thing needs to be kept in mind – that the toys could be used both passively and actively. The smaller dishes fit the doll house, while the larger ones helped little girls to learn how to set the table and manage the kitchen through play.

The wide range of miniature object fragments from Cēsis Castle allows comparing different stylistic groups, for example, decorated and green-glazed miniature dishes, as well as assessing how well they have been made. Comparative dating of the individual objects based on their stylistic features allows establishing that the miniature dishes used at Cēsis Castle were made between the 13th and the early 18th centuries.



IX att. Miniatūrtrauku fragmenti: krūkas, pudele un šķīvji (VI 213)

1 – CMP-77 IIA-v; 2 – CMP-83 IA-5; 3 – CMP-80 IIIA-3; 4 – CMP-79 IIIB-2; 5 – CMP-92 Fp-3;

6 – CMP-75 II-2; 7 – CMP-93 Ep/Fp-4/5

B. Dumpes foto un datorgrafika, 2023

AVOTI UN LITERATŪRA

- Apala 1977 – *Apala Z.* Pārskats par 1977. gada arheoloģiskajiem izrakumiem Cēsu pilsdrupās. Glabājas LU LVI AMK, inv. Nr. VIAA: 363
- Apala 1978 – *Apala Z.* Pārskats par 1978. gada arheoloģiskajiem izrakumiem Cēsu mūra pili. Glabājas LU LVI AMK, inv. Nr. VIAA: 387
- Apala 1979 – *Apala Z.* Pārskats par 1979. gada arheoloģiskajiem izrakumiem Cēsu mūra pili. Glabājas LU LVI AMK, inv. Nr. VIAA: 363
- Apala 1980 – *Apala Z.* Pārskats par 1980. gada arheoloģiskajiem izrakumiem Cēsu mūra pili. Glabājas LU LVI AMK, inv. Nr. VIAA: 429
- Apala 1981 – *Apala Z.* Pārskats par 1981. gada arheoloģiskajiem izrakumiem Cēsu mūra pili. Glabājas LU LVI AMK, inv. Nr. VIAA: 451
- Apala 1982 – *Apala Z.* Pārskats par 1982. gada arheoloģiskajiem izrakumiem Cēsu mūra pili. Glabājas LU LVI AMK, inv. Nr. VIAA: 471
- Apala 1983 – *Apala Z.* Pārskats par 1983. gada arheoloģiskajiem izrakumiem Cēsu mūra pili. Glabājas LU LVI AMK, inv. Nr. VIAA: 487
- Apala 1984 – *Apala Z.* Pārskats par 1984. gada arheoloģiskajiem izrakumiem Cēsu mūra pili. Glabājas LU LVI AMK, inv. Nr. VIAA: 512
- Apala 1986 – *Apala Z.* Pārskats par 1986. gada arheoloģiskajiem izrakumiem Cēsu mūra pili. Glabājas LU LVI AMK, inv. Nr. VIAA: 558
- Apala 1987 – *Apala Z.* Pārskats par 1987. gada arheoloģiskajiem izrakumiem Cēsu mūra pili. Glabājas LU LVI AMK, inv. Nr. VIAA: 903
- Apala 1988 – *Apala Z.* Pārskats par 1988. gada arheoloģiskajiem izrakumiem Cēsu mūra pili. Glabājas LU LVI AMK, inv. Nr. VIAA: 658
- Apala 1989 – *Apala Z.* Pārskats par 1989. gada arheoloģiskajiem izrakumiem Cēsu mūra pili. Glabājas LU LVI AMK, inv. Nr. VIAA: 661
- Apala 1990 – *Apala Z.* Pārskats par 1990. gada arheoloģiskajiem izrakumiem Cēsu mūra pili. Glabājas LU LVI AMK, inv. Nr. VIAA: 727
- Apala 1991 – *Apala Z.* Pārskats par 1991. gada arheoloģiskajiem izrakumiem Cēsu mūra pili. Glabājas LU LVI AMK, inv. Nr. VIAA: 785

AVOTI UN LITERATŪRA

- Apala 1992 – *Apala Z.* Pārskats par 1992. gada arheoloģiskajiem izrakumiem Cēsu mūra pili. Glabājas LU LVI AMK, inv. Nr. VIAA: 817
- Apala 1993 – *Apala Z.* Pārskats par 1993. gada arheoloģiskajiem izrakumiem Cēsu mūra pili. Glabājas LU LVI AMK, inv. Nr. VIAA: 840
- Apala 1994 – *Apala Z.* Pārskats par 1994. gada arheoloģiskajiem izrakumiem Cēsu mūra pili. Glabājas LU LVI AMK, inv. Nr. VIAA: 856
- Apala 1995 – *Apala Z.* Pārskats par 1995. gada arheoloģiskajiem izrakumiem Cēsu mūra pili. Glabājas LU LVI AMK, inv. Nr. VIAA: 877
- Apala 1996 – *Apala Z.* Pārskats par 1996. gada arheoloģiskajiem izrakumiem Cēsu mūra pili. Glabājas LU LVI AMK, inv. Nr. VIAA: 935
- Apala 1997 – *Apala Z.* Pārskats par 1997. gada arheoloģiskajiem izrakumiem Cēsu mūra pili. Glabājas LU LVI AMK, inv. Nr. VIAA: 956
- Apala 1998 – *Apala Z.* Pārskats par 1998. gada arheoloģiskajiem izrakumiem Cēsu mūra pili. Glabājas LU LVI AMK, inv. Nr. VIAA: 976
- Apala 1999 – *Apala Z.* Pārskats par 1999. gada arheoloģiskajiem izrakumiem Cēsu mūra pili. Glabājas LU LVI AMK, inv. Nr. VIAA: 983
- Apala 2000 – *Apala Z.* Pārskats par 2000. gada arheoloģiskajiem izrakumiem Cēsu mūra pili. Glabājas LU LVI AMK, inv. Nr. VIAA: 1008
- Apala 2001 – *Apala Z.* Pārskats par 2001. gada arheoloģiskajiem izrakumiem Cēsu mūra pili. Glabājas LU LVI AMK, inv. Nr. VIAA: 1095
- Apala 2002 – *Apala Z.* Pārskats par 2002. gada arheoloģiskajiem izrakumiem Cēsu mūra pili. Glabājas LU LVI AMK, inv. Nr. VIAA: 1065
- Benjaminsson 2023 – *Benjaminsson S.* Världen i leken // Marginalia. Specialsamlingar, arkiv och kulturarvsarbete vid Göteborgs universitetsbibliotek. 12 Juli, 2023 Av Kristina Sevo. Pieejams: <https://marginalia.blogg.gu.se/2023/07/12/varlden-i-leken/> (skatīts 20.12.2023.)
- Beutmann/Kenzler 2004 – *Beutmann J., Kenzler H.* Weiße Miniaturgefäße des 12. bis 14. Jahrhunderts aus Sachsen in ihrem überregionalen Kontext // Arbeits- und Forschungsberichte zur sächsischen Bodendenkmalpflege. – Dresden, 2004. Bd. 46, S. 485–494
- Bitter 2016 – *Bitter P.* Schaven aan Alkmaar – 25 jaar archeologisch onderzoek in beeld. – Alkmaar, 2016
- Bitter 2017 – *Bitter P.* (ed.). Onder woonhuizen en schoenwinkels. Opgravingen bij de Baanstraat, Langestraat en Schoutenstraat in 2013 en 2014. – Alkmaar, 2017
- Bitter/Zanten 2013 – *Bitter P., Zanten S.* (red.). Voor De Vest. Vest. Vestingwerken, een klooster, een gasthuis en andere resten uit de Canadaplein-opgravingen (1998–2000). – Alkmaar, 2013
- Buchinger 2013 – *Buchinger B.* Zu den Funden der “Stat Haarlem“ – Überlegungen zum niederländisch-baltischen Handel. Diplomarbeit. – Wien, 2013
- Catanès 2014 – *Catanès P.* Quelques éléments sur l'histoire des sifflets en terre cuite // Les sifflets en terre cuite – du musée des civilisations de l'Europe et de la Méditerranée. Réunion des musées nationaux. – Grand Palais, 2014. Pieejams: <https://www.mucemsifflets-terre-cuite.fr/presentation/histoire.php> (skatīts 19.11.2023.)

- Dirveiks 2018 – *Dirveiks I. Cēsu ordenpils tualetes // Cēsu pils raksti II.* – Cēsis, 2018. 56.–73. lpp.
- Drenkhahn 2015 – *Drenkhahn U. Die Lübecker Keramikchronologie vom 12. bis zum 16. Jahrhundert.* – Lübeck, 2015
- Gomułka 2018 – *Gomułka I. Gry i zabawy // Rytm rozwoju miasta na kulturowym pograniczu. Studium strefy placu nowy targ we Wrocławiu. The Rythm of the City Development at the Cultural Frontier. Study of Nowy Targ Square Zone in Wrocław. Część 2.* – Wrocław, 2018. Str. 993–1048
- Gross 2019 – *Gross U. Teller – Zur Wiederkehr einer lange verschwundenen Gefäßform. Beiträge zur mittelalterlichen und neuzeitlichen Keramik in Südwestdeutschland.* – Heidelberg, 2019
- Gross 2021 – *Gross U. Keramikfunde aus der Niederungsburg Eschelbronn, Rhein-Neckar-Kreis. Teil 2. Neuzeit.* – Erschienen, 2021 auf ART-Dok.
- Hakvoort *et al.* 2015 – *Hakvoort A., Griffioen A., Schats R., Bitter P. Graven en begraven bij de Minderbroeders: een archeologische opgraving op de Paardenmarkt in Alkmaar. RAMA 22.* – Alkmaar, 2015
- Lehmann 1999 – *Lehmann P. Entsorgter Hausrat – Das Fundmaterial aus den Abts- und Gästelatrinen // Das Kloster Allerheiligen in Schaffhausen. Schaffhauser Archäologie 4.* – Schaffhausen, 1999, S. 158–195
- Leiber 2012 – *Leiber C. (ed.). Aus dem Pottland in die Welt. Eine historische Töpferregion zwischen Weser und Leine.* – Holzminden, 2012
- Marcinkowski 2010 – *Marcinkowski M. Zabawki dzieci elbląskich. Prezentacja zbioru z badań wykopaliskowych.* – 2010. Pieejams: <https://docplayer.pl/111486783-Zabawki-dzieci-elblaskich-prezentacja-zbioru-z-badan-wykopaliskowych.html> (skatīts 25.11.2023.)
- Nockemann 2011 – *Nockemann G. Eine Tonrassel aus dem Inventar des Lippischen Landesmuseums Detmold // Archäologische Informationen.* – 2011. 34/1, S. 113–115
- Pankiewicz/Siemianowska 2020 – *Pankiewicz A., Siemianowska S. Early medieval glazed objects from the Wrocław and Opole strongholds: function, origin and social significance // Přehled výzkumů.* – Brno, 2020. 61/2, pp. 53–70.
- Schmid-Willers 2021 – *Schmid-Willers S. L. Die mittelalterliche Keramik vom Marienhof in München. Unter besonderer Berücksichtigung der Schachtbefunde 11, 5 und 1 sowie Einzelbeispielen aus dem Stadtgraben. Inaugural-Dissertation.* – München, 2021
- Stephan/Hoffmann 2016 – *Stephan H. G., Hoffmann Y. Brandis, ein wichtiges hochmittelalterliches Töpfereizentrum in Nordwestsachsen. Graue, gelbe und bleiglasierete Irdenware, Gebrauchskeramik, Kleingefäße und Miniaturfiguren im Kontext der nordwest- und mitteleuropäischen Entwicklung // Keramik und Töpferei im 15./16. Jahrhundert. Beiträge des 47. Internationalen Symposiums für Keramikforschung vom 8. bis 12. September 2014 in der Lutherstadt Wittenberg.* – 2016. S. 199–222
- Stolk 2020 – *Stolk M. Rattles, Toys and Miniature Artefacts: Archaeological Insights into Childhood and Children's Identities at Vlooienburg, Amsterdam ca. 1600–1800 // Kleos – Amsterdam Bulletin of Ancient Studies and Archaeology.* – Amsterdam, 2020. Issue 03, May, pp. 64–81

- Szajt/Wieczorek-Kańczura 2018 – *Szajt J., Wieczorek-Kańczura K. Naczynia ceramiczne – forma i funkcja // Rytm rozwoju miasta na kulturowym pograniczu. Studium strefy placu nowy targ we Wrocławiu. The Rythm of the City Development at the Cultural Frontier. Study of Nowy Targ Square Zone in Wrocław. Część 1.* – Wrocław, 2018. Str. 338–378
- Tvauri 2004 – *Tvauri A. Liivi sõja aegne Vene keraamika Eesti linnustes ja linnades. Pottery of Russian origin from the period of the Livonian War (1558–1583) in Estonian castles and towns // Linnusest ja linnast. About Hilfort and Town.* – Tallinn; Tartu, 2004. Pp. 395–419
- Unger 2006 – *Unger J. Uchovávaní ostatků světců // Svátec a jeho funkcie v spoločnosti I.* – Bratislava, 2006. S. 233–246
- Willemsen 1998 – *Willemsen A. Kinder delijt – Middeleeuws speelgoed in de Nederlanden. Een wetenschappelijke proeve op het gebied van de Letteren. Proefschrift ter verkrijging van de graad van doctor aan de Katholieke Universiteit Nijmegen.* – Nijmegen, 1998
- Witte 2014 – *Witte F. Bemalte Teller im Garten – Eine Töpferei der Renaissance in Husum.* – Husum, 2014

SAĪSINĀJUMI

- APL – Arheologu pētījumi Latvijā. – Rīga, 2000–2018
- ASM – Zinātniskās atskaites sesijas materiāli par arheologu un etnogrāfu ... gada pētījumu rezultātiem. – Rīga, 1972–1998
- LNVM – Latvijas Nacionālais vēstures muzejs
- LU LVI AMK – LU Latvijas vēstures institūta Arheoloģisko materiālu krātuve

UDK 728.8(474.365)
(08)

Cēsu pils raksti V

Sastādītājs, atbildīgais redaktors *Gundars Kalniņš*

Literārā redaktore *Eva Eihmane*

Korektore *Ieva Zarakovska*

Tehniskā redaktore *Elita Egle*

Tulkotāja *Lelde Beņķe-Lungeviča*

Tulkojumu korektors *Aleks Pluskowski*

Māksliniece un maketētāja *Anda Nordena*



ISBN 978-9934-9257-0-2

© Rakstu autori, 2024

© Cēsu muzejs, 2024

Izdevējs *Cēsu muzejs*

Iespiests un iesiets *SIA "PNB Print"*