



J. Puķīša foto, 2023

Liena Ritere

BRONZAS TRAUKI CĒSU PILS ARHEOLOĢISKAJĀ MATERIĀLĀ

Lai nodrošinātu Cēsu pils iemītnieku regulāru un pienācīgu pabarošanu, darbs virtuvē prasīja lielus cilvēku resursus un specializētu aprīkojumu. Viduslaikos un agrajos jaunajos laikos nozīmīgu virtuves aprīkojuma daļu veidoja metāla trauki un rīki. Tolaik galvenais metāla trauku gatavošanā izmantotais materiāls bija varš, taču parasti tika lietots tā sakausējums ar citiem metāliem, piemēram, cinku, alvu vai svinu. Vara un alvas sakausējums jeb bronza ir piemērots liešanai, savukārt vara un cinka sakausējums jeb misiņš – kalšanai (Anteins 1988, 6–17). Precīzu sakausējuma sastāvu var noteikt, veicot laboratoriskas analīzes, mūsdienās visbiežāk izmantojot rentgena fluorescences metodi. Cēsu pils metāla senlietu sastāva analīzes līdz šim veiktas tikai atsevišķos gadījumos (piem., Plētiens 2020). Lai gan precīzāks apzīmējums šai metālu grupai ir “vara sakausējumi” (angļu *copper-alloy*), sekojot Latvijas arheoloģijas historiogrāfijā pieņemtajai praksei, arī šajā rakstā trauku materiāla apzīmējumam ērtības labad tiks lietots termins “bronza”. Turpmākās izpētes laikā, precīzi nosakot katras senlietas metāla sastāvu, terminoloģija būtu precizējama.

Cēsu pils arheoloģiskajā materiālā ir ap 160 priekšmetu, kas identificēti kā bronzas trauki vai to daļas. Tie izgatavoti, gan izlejot veidnēs, gan izkaļot no vairākām plānām metāla plāksnēm. Dažkārt trauku detaļu izgatavošanai un labošanai izmantoti arī no dzelzs gatavoti elementi (ielāpi, loceņi utt.). Pētījumā izmantoti trauki un fragmenti, kas glabājas Latvijas Nacionālā vēstures muzeja Arheoloģijas departamentā (lielākā atlasītā materiāla daļa), un atsevišķi priekšmeti no Cēsu muzeja kolekcijas. Trauku detaļu identifikāciju apgrūtināja to fragmentārais raksturs un sliktais saglabāšanās stāvoklis, īpaši gadījumos, ja fragments ir dedzis.

Bronzas trauku izpētes problemātikai līdz šim Latvijas historiogrāfijā pievērsta maza uzmanība (tikai pieminot tos arheoloģisko atradumu kontekstā), tomēr 2021. gadā izdots Turaidas pils koka un metāla trauku katalogs (Ose 2021), iespējams, tematu aktualizēs.

BRONZAS TRAUKU VEIDI

Trauku darināšana no metāla ir sena prakse, kas piekopta jau kopš bronzas laikmeta. Mūsdienu Latvijas teritorijā pirmie no vara sakausējuma izgatavotu trauku atradumi attiecināmi uz vēlo dzelzs laikmetu, t. i., 9.–12. gadsimtu. Līdz šim ir atrastas vismaz septiņas bronzas bļodas, no kurām četras ornamentētas ar reliģiskiem un laicīgiem motīviem; trīs bļodas bez ornamentiem atrastas 11.–13. gadsimta libiešu apbedījumos (Pāvele 1964).

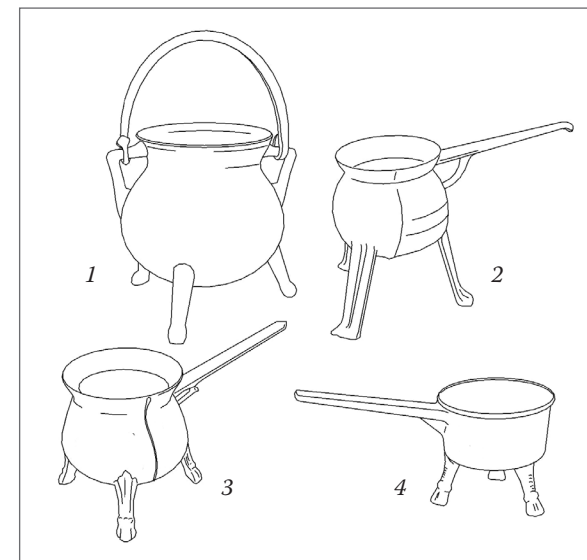
Rietumeiropā bronzas trauki kļuva plašāk pieejami kopš 12. gadsimta beigām. Pirmos ikdienā lietojamus metāla traukus mūsdienu Latvijas teritorijā viduslaikos ievada vācu iecelotāji. Rakstīto avotu ziņas liecina, ka Rīgā jau ap 1300. gadu strādājis varkalis, bet no 14. gadsimta pirmās puses līdz pat 16. gadsimtam minēti arī grāpju lējēji. Rīgas kalēju šrāgās lasāms, ka varkaļu meistardarbs bijusi trīs katlu izkalšana, kam katram ir ne vairāk par piecām kniedēm, un tie ielikami viens otrā (Ose 2021, 13, 31). Bronzas trauki viduslaikos tika izmantoti ēdiena gatavošanā, retāk – to pasniegšanai. Gatavošanas trauki ir utilitāru priekšmetu grupa, kuru formu nosaka to izmantošanas veids jeb tas, ko un kā tajos gatavo. Ēdienu gatavoja gan pavados ar atklātu uguni, novietojot trauku pie degošām oglēm vai pakārt virs uguns, izmantojot apvalkdūmeņa sienā iestiprinātu ķēdi vai kāsi, gan kopš 15. gadsimta arī slēgtos pavados. Metāla trauki bija ļoti dārgi, un to cena tika aprēķināta pēc metāla svara. Tie bija tik vērtīgi, ka Tallinas pilsoņu testamentos lasāms, ka katli pat novēlēti mantiniekiem (Ose 2021, 10, 29–34). Jaunākie Vācijā un Dānijā veiktie pētījumi, kuros noteikts vara daudzums viduslaiku beigu un jauno laiku sākuma cilvēku skeleta kaulos, liecina, ka vara sakausējuma trauki bijuši pieejami un izmantoti pilsētvidē, bet lauku iedzīvotājiem šajā laikā vēl bijuši nesasniedzams luksuss (Rasmussen *et al.* 2020). Iespējams, viduslaiku Livonijā situācija bija līdzīga.

Metāla izstrādājumi veidoja tikai daļu no saimniecībā lietotajiem traukiem – traukus galvenokārt izgatavoja no koka un keramikas. Izsmalcinātu galda klājumu papildināja priekšmeti no sudraba un alvas, kā arī no stikla. Bronzas traukiem, salīdzinot ar keramiku, bija daudz priekšrocību – tajos vienmērīgi izplatījās siltums, kā arī tos bija samērā viegli tīrīt (Roesdahl *et al.* 2011, 196–198).

Bronzas traukiem bija vairākas plašāk izplatītas formas: dažādu izmēru grāpji ar diviem rokturiem sānos, kastroļi, kuriem bija viens garš rokturis, un bronzas skārda katli. Grāpjiem un kastroļiem bija veidotas trīs nelielas kājiņas novietošanai tieši pavadā ugunī uz oglēm. Grāpjos un kastroļos ēdiens tika vārīts vai sautēts. Ir zināms, ka viduslaiku sadzīvē bronzas traukos ne vien gatavoja ēdienu, bet arī karsēja ūdeni veļas un bērnu mazgāšanai (Gilchrist 2012, 127). Metāla trijkāju katli ar divām osām jeb grāpji cēlušies Vācijas ziemeļos un no turienes izplatījušies Skandināvijā, Baltijā, mūsdienu Beniluksa valstu teritorijā, Lielbritānijā un daļā Francijas. Tos varēja pakārt virs uguns, novietot pavadā vai uz galda. Tie derēja gan ēdiena gatavošanai, gan pasniegšanai. Izsmalcinātākie katli bijuši pārklāti ar alvu, lai novērstu saindēšanās risku (Weinstein 2005, 429–431), kā arī lai pasargātu pašu trauku no ēdienu palieku izraisītiem bojājumiem (Goodall 1981, 65). Attēli no Tjūdorū laika Anglijas liecina, ka katliem lietoti plakani koka vāki ar satveršanai

paredzētu caurumu vidusdaļā (Brears 2015, 255). Uz 1545. gadā nogrimušā kuģa *Mary Rose* atrastas arī paliekas no iespējama katla vāka, kas izgatavots no vara sakausējuma (Weinstein 2005, 429–431).

Bronzas katlu fragmenti viduslaiku un jauno laiku kultūrlāņos nav retums, bet veseli katli visbiežāk atrodami kā depozītu ietvari (Roesdahl *et al.* 2011, 196–198). Retāk sastopamas metāla ūdenskrūkas, kas izmantotas roku mazgāšanai (Goodall 1981, 66). No vara sakausējuma gatavoja arī putu karotes pelnu un tauku nosmelšanai (Weinstein 2005, 432), piestas un liturģiskus traukus, kā arī roku mazgājamās bļodas (Roesdahl *et al.* 2011, 196–198). Kausus parasti darināja no citiem materiāliem, piemēram, alvas, bet zināmi arī vara sakausējuma eksemplāri (Hinton 2005, 235).



1. att. Izplatītākās vārāmo metāla trauku formas. 1 – grāpis, 2–4 – kastroļi
G. Zommeres zīmējums, 2023

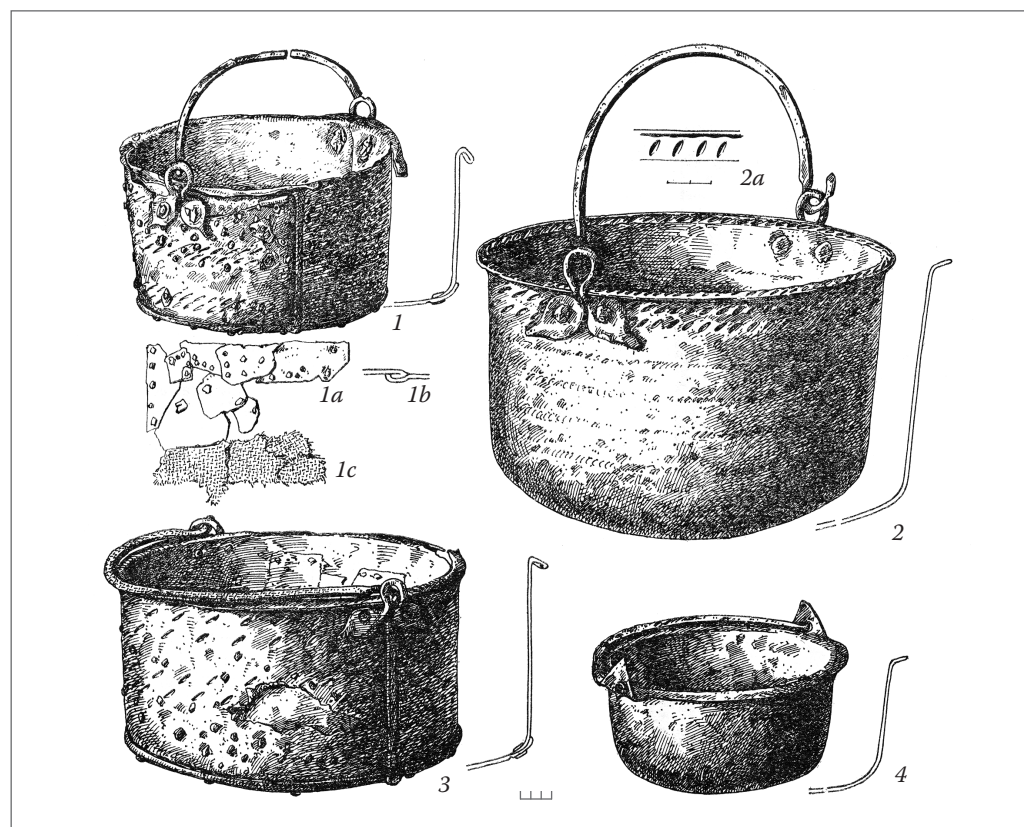


2. att. Ēdiena gatavošana 14. gs. pirmajā pusē
British Library, Add MS 42130, f207r

CĒSU PILĪ IZMANTOTIE BRONZAS TRAUKI

Cēsu pilī virtuve atradās austrumu korpusa pirmajā stāvā. Diemžēl plašāka arheoloģiskā izpēte, kas varētu sniegt priekšstatu par telpas iekārtojumu un papildināt arheoloģisko liecību klāstu par izmantotajiem traukiem, šajā pils daļā vēl nav veikta. Teorētisko virtuves pavarda novietojumu savā rakstā apskatījis arhitektūras vēsturnieks Ilmārs Dirveiks (Dirveiks 2020, 49).

Vienīgie vesēlie bronzas trauki atrasti Cēsu pils rietumu nogāzē, pie 1577. gadā uzspridzinātā korpusa. 1986. un 1987. gada izrakumu sezonās atsedza četrus skārda katlus, kas, visticamāk, steigā ierakti, pirms Ivana IV Bargā (1547–1584) karaspēks aplenca pili. Sodrējiem klātie katli bija sakopoti divos depoziēs, kuriem veltīta arheoloģes Zigrīdas Apalas publikācija (Apala 1994b). Pirmā depoziē divi katli bija ievietoti viens otrā, lielākais no tiem (VI 213: 5175) izgatavots no vienas metāla plāksnes; tā augstums – 22,5 cm, diametrs – 41 cm. Katlam ir cilpveida osas un dzelzs locenis. Katla augšmala un



3. att. Cēsu pilī atrastie katli.

1 – VI 213: 5176, 1a – katla ielāpi, 1b – plāksņu savienojuma veids, 1c – auduma paliekas;
2 – VI 213: 5175, 2a – katla augšmalas ornamenti; 3 – VI 213: 6038; 4 – VI 213: 6039
(Apala 1994b, 111)

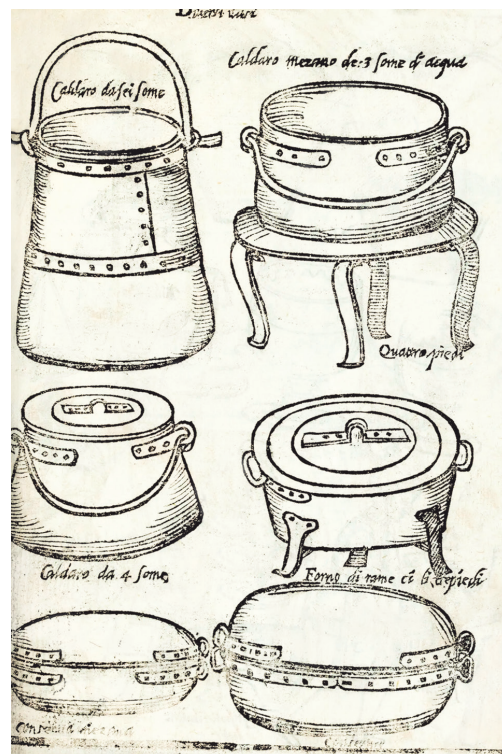
sāni ornamentēti ar slīpām svītriņām. Uz katla malām un dibena manāmas paliekas no cita, gaišāka pārklājuma – iespējams, trauks bijis no iekšpuses alvots. Mazākais no pirmā depoziē katliem (VI 213: 5176) izkalts no četrām bronzas plāksnēm; tā augstums ir ap 18 cm, diametrs – 29,5 cm. Katlam ir cilpveida osas un dzelzs locenis. Katla dibena daļa rūpīgi piekniedēta pie sāniem. Trauks lietots ilgstoši un piedzīvojis daudz labojumu – tam piekniedēti astoņi dažādu formu ielāpi, kas noklāj cits citu. Mazākais katls saturēja putras paliekas un virpotu koka trauku, kas bijis ietīts lina audumā. Arī otrā katlu depoziē trauki bija ievietoti viens otrā, mazākais no tiem ar dibenu uz augšu. Lielākais katls (VI 213: 6038) izgatavots no trim bronzas plāksnēm – divas plāksnes veidoja sānus, bet trešā – dibena daļu. Katla augstums – 15 cm, diametrs – 32,5 cm. Katlam ir cilpveida osas un dzelzs locenis. Arī šim katlam novērojami daudzi (11) labojumi – piekniedēti taisnstūra formas ielāpi. Ielāpu kniedēm izmantots gan dzelzs, gan varš. Otrā depoziē mazākais katls (VI 213: 6039) izkalts no vienas skārda loksnes; augstums – 11,5 cm, diametrs – 24,5 cm. Šim katlam, atšķirībā no pārējiem trim atradumiem, osas veidotas monolītas, kā daļa no katla korpusa, un tās ir trīsstūra formas. Locenis izgatavots no dzelzs. Starp otrā depoziē katliem uzietas dzīvnieku kaulu paliekas, dzelzs nazis ar kaula spalvu un koka šķiedru atliekas. Abi katli bijuši ietīti lina audumā. Visiem četriem katliem bijis atšķirīgs tilpums – no 3,2 līdz 21,5 litriem (Apala 1994b, 112, 113).



4. att. A – otrā katlu depoziē atsegšana 1987. gada izrakumos
Cēsu pils rietumu nogāzē;
B – pirmais katlu depoziē *in situ*
(Apala 1994b, 111)

Fragmentāri trauki. Pārējie Cēsu pilī iegūtie bronzas trauki ir fragmentāri. Šo fragmentu vidū izceļas 15,7 x 8,2 cm liela skārda trauka daļa ar ažūru, caurlauzuma tehnikā veidotu augšmalu (VI att.: 1). Trauka smalkās detaļas un augstā līmeņa mākslinieciskais izpildījums liecina, ka tas nav bijis domāts utilitāriem mērķiem un, iespējams, saistāms ar reliģiskām darbībām, piemēram, oblātu glabāšanu.

Cēsu pils arheoloģisko priekšmetu kolekcijā atrodami vairāki samērā liela izmēra gatavošanas trauku fragmenti. No liela diametra trauka, kas izgatavots, lejot veidnē, saglabājusies mala (V att.: 1). Virsmā konstatējamas piecu kniežu paliekas, divas no tām novietotas starp reljefām joslām trauka ārmaļā. Iespējams, trauku apjozušas metāla lentes. Tādas redzamas 16. gadsimta itāļu pavārgrāmatā attēlotajiem gatavošanas traukiem (5. att.). Šādi stiprinājumi mazināja slodzi uz osām. Cēsu pils materiālā zināma fragmentāra, ap 20,5 cm gara lente ar kniedi un kniedes caurumu (VII att.: 1). Lente, iespējams, lietota trauku stiprināšanai. Atšķirībā no veselajiem, Cēsu pils rietumu nogāzē atrastajiem katliem, lieto trauku fragmentiem nav atliktu maliņu. Malas iezīmē vienīgi reljefs sabiezējums. Nav izslēgts, ka maliņas pievienoja atsevišķi. Vienam (IV att.: 2) no diviem skārda malu fragmentiem ar slīpu svītriņu rotājumu redzami divi kniežu caurumi. Līdzīga mala ir katlam no otrā depozīta (VI 213: 6039). Atlocītām katla malām nav sevišķas praktiskas nozīmes, tāpēc tās uzskatāmas par dekoratīvu elementu.



5. att. Āra virtuve un dažādi gatavošanas trauki (Scappi 1570)

Liela daļa no trauku fragmentiem ir lietu grāpju un kastroļu malas. Tā bija gatavošanas trauku trauklākā daļa, kuru bojāja virtuves rīki, sitoties pret sienām maisīšanas laikā, kā arī lielā karstuma iedarbība (Butler *et al.* 2009, 3). Tāpat saglabājušies daži fragmenti no citām trauku daļām, piemēram, liels sāna un dibena fragments (V att.: 5). Lielais diametrs liecina, ka tas ir no katla, turklāt – lietas dzelzs. Katla ārmaļa rotāta ar reljefām svītrām.

Daudzi vara sakausējuma fragmenti ir deformējušies ugunī vai arī ir pārāk sīki, lai sniegtu papildu ziņas, tomēr, piemēram, sakusums ar gaiši pelēka metāla slāni (VII att.: 5) liecina par iespējamu alvojuma kārtu.

Kniedes. Ar kniedēm sastiprinātas trauku detaļas – osas un rokturi, kā arī trauku labojumi. Tās veidotas no skārda plāksnītes konusa ar perpendikulāru “cepurīti”. Kniedes ievietoja savienojamās detaļās izveidotos caurumos un daudzot saplacināja. Kopumā Cēsu pilī atrastas 18 kniedes (VIII att.).

Osas. Cēsu pils arheoloģiskajā materiālā identificēti 20 osu fragmenti. 18 osas darinātas no vara sakausējuma, bet divas – no dzelzs. Šajā priekšmetu grupā dominē cilpveida apaļas vai četršķautņainas osas (13 gab.), kas piekniedētas pie katla sāniem ar divām lielāka izmēra kniedēm. Otrā tipa osas līdzinās osām no mazākā otrā depozīta katliņa (I att.: 4), kam caurums ieāķēšanai izveidots monolitā metāla plāksnē un piekniedēts ar vairākām mazām kniedītēm (3 gab.). Šāds osu tips ir visgrūtāk identificējams, jo daudz neatšķiras no plāksnītēm, kas izmantotas katlu bojājumu labošanai. No lāpījumu fragmentiem septiņiem ir regulāras formas stūri un zudušas iespējamās caurumu vietas, kas varētu liecināt par to piederību skārda plāksņu osām. Interessants ir lietas plāksņveida osas atradums ar ieapaļu robojumu rotājumu fragmenta augšpusē (II att.: 15).

Rokturi. Vēlo viduslaiku gatavošanas traukiem bija divu veidu rokturi – gari un taisni, kādi tika izmantoti kastroļiem, un lenķveida – mazāka izmēra grāpjiem. Cēsu pils arheoloģiskajā materiālā zināmi vismaz deviņi vara sakausējuma un dzelzs rokturu fragmenti. Liela izmēra grāpja elements, visticamāk, bijis masīvs rokturis ar apaļu griezumu, saliekts šaurā lenķī (III att.: 5). Tas acimredzot radīts liela svara izturībai un attiecīgi – apjomīgam traukam. Vēl iespaidīgāks ir roktura fragments (III att.: 3) ar 3 cm lielu diametru, no kura saglabājusies tikai 8,5 cm garš fragments. Šis rokturis bijis ieapaļas formas. Iespējams, šis un citi liete cilindveida fragmenti bija sagatavoti pārkausēšanai. Smalks roktura fragments ar saglabājušos kniedes vietu un četrstūrainu griezumu (III att.: 4) veidots līdzīgs dzīvnieka ķepai.

Loceņi. Cēsu pilī atrasts viens atsevišķs dzelzs locenis (III att.: 6). Locenis veidots no savērpta dzelzs stieņa. Tā garums – 31 cm, biezums – ap 0,8 cm. Ņemot vērā loceņa izmēru, tas lietots katlam (vai spainim), kura diametrs bijis ap 30 cm.

Kājiņas. Ļoti raksturīga lieto bronzas gatavošanas trauku iezīme ir nelielās kājiņas trauka novietošanai gailējošās oglēs. Arheoloģiskajos izrakumos Cēsu pilī atrastas vismaz 10 dažāda veida trauku kājiņas (III. att.: 7–15). Viduslaiku Eiropā plaši izplatīta bija tendence metāla trauku kājiņas veidot kā stilizētas dzīvnieka ķepas. Šādā formā izgatavoti trīs Cēsu pilī atrasti trauku fragmenti (III att.: 7, 9, 10). Savukārt viens no atradumiem (III att.: 14) veidots tā, lai atgādinātu bruņās tērpā karotāja pēdu. Tāda pati kājiņa bijusi kādai ar 14.–15. gadsimtu datētai krūzei Velsā (Lewis *et al.* 1987, 85, 87). Līdzīgas, bet rūpīgāk izstrādātas karavīra pēdas stila kājiņas uzietas arī citur Britu salās, piemēram, Jorkā Cēsu atradumam līdzīga kājiņa datēta ar 15. gadsimta beigām–16. gadsimta sākumu

(Ottaway *et al.* 2002, 2809). Kājiņa ar vertikāliem reljefiem valnišiem (III att.: 8) liecina par īpašo uzmanību, kas tika pievērsta šādu saimniecības priekšmetu izgatavošanā. Smalka un stilistiski atšķirīga ir piramīdas formas kājiņa (III att.: 13). Tai ir četras šķautnes un smaile konusveida pamatne, kas balstās vienā punktā. Kājiņas forma neliecina par lielu svāra izturību un liek domāt, ka priekšmets, kam tā piederējusi, nebija domāts izmantotai pavidā, bet gan novietošanai uz galda. Iespējams, kājiņas daļa ir liets, daudzšķautņains fragments ar apaļu pamatni (III att.: 12). Pārlūzušais priekšmets bijis diezgan apjomīgs un smags, tādēļ vērtīgā materiāla taupīšanas nolūkos veidots ar dobu vidu.

Viena no izrakumos atsegtajām ķepas formas kājiņām (III att.: 10) no pārējiem šī tipa atradumiem atšķiras ar savu nelielo augstumu (3,6 cm, ieskaitot priekšmeta pamatnes fragmentu). Dekoratīvās kājiņas viduslaikos bija raksturīgas arī svečturiem, un tās iespējams nošķirt no katlu kājām tikai pēc sava nelielā izmēra.

Ūdenskrūžu daļas. Divas bronzas skārda caurulītes – snīpjus (III att.: 16, 17) ar nelielu sašaurinājumu vienā galā – var saistīt ar ūdenskrūzēm. Tām raksturīgi snīpji, kas ar bronzas stienīti piestiprināti pie krūzes korpusa. Cēsu ūdenskrūžu snīpji nolūzuši pamatnes daļā.

Bronzas trauki bija dārgi, jo dārgas bija to izejvielas. Pēc trauka nolietošanas vai resursu trūkuma gadījumā metālu pārkausēja un izmantoja atkārtoti, tāpēc arheoloģiskajos izrakumos metāla trauki sastopami reti. Cēsu pils arheoloģiskajā materiālā atrodams Latvijas teritorijai plašs bronzas trauku klāsts – gan trijkāju gatavošanas trauku fragmenti, gan skārda katli un pat ūdenskrūžu fragmenti. Īpaši jāpiemin bronzas trauku detaļas, tostarp ļoti mākslinieciski un smalki izstrādātas. Jāatzīmē, ka metāla trauku datēšana ir apgrūtināta, jo trauku formas bez lielām izmaiņām saglabājās vairākus gadsimtus ilgi. Vērtīgas ziņas varētu sniegt pils austrumu korpusa arheoloģiskā izpēte, gan bagātinot senlietu klāstu, gan precizējot pils virtuves iekārtojumu un ēdiena gatavošanas apstākļus.

ATTĒLU PIELIKUMS



I att. Katli: 1 – VI 213: 5175; 2 – VI 213: 5176; 3 – VI 213: 6038; 4 – VI 213: 6039
A. Opoļska foto, 2023



II att.

Trauku osas un rokturi: 1 – VI 213: 570; 2 – VI 213: 927; 3 – VI 213: 1544; 4 – VI 213: 1658;
5 – VI 213: 1674; 6 – VI 213: 4574; 7 – VI 213: 7853; 8 – VI 213: 7857; 9 – VI 213: 7860;
10 – VI 213: 8308; 11 – CM ZP 109950; 12 – CM ZP 38746; 13 – VI 213: 3500; 14 – VI 213: 7751;
15 – VI 213: 7771

A. Opołska foto, 2023



III att.

Trauku osas un rokturi: 1 – VI 213: 212; 2 – VI 213: 1951; 3 – VI 213: 2691; 4 – VI 213: 5551;
5 – VI 213: 7783; 6 – CM ZP 38706.

Trijkāju kājas: 7 – VI 213: 754; 8 – VI 213: 1277; 9 – VI 213: 1649; 10 – VI 213: 2204; 11 – VI 213: 2509;
12 – VI 213: 5738; 13 – VI 213: 6998; 14 – VI 213: 7170; 15 – CM ZP 37214.

Ūdenskrūžu snīpji: 16 – VI 213: 2583; 17 – VI 213: 3599

A. Opołska foto, 2023



IV att.

Trauku virsmas fragmenti: 1 – VI 213: 1371; 2 – VI 213: 1458; 3 – VI 213: 1585; 4 – VI 213: 2143;
5 – VI 213: 2278; 6 – VI 213: 2438; 7 – VI 213: 2729; 8 – VI 213: 7148; 9 – VI 213: 7189

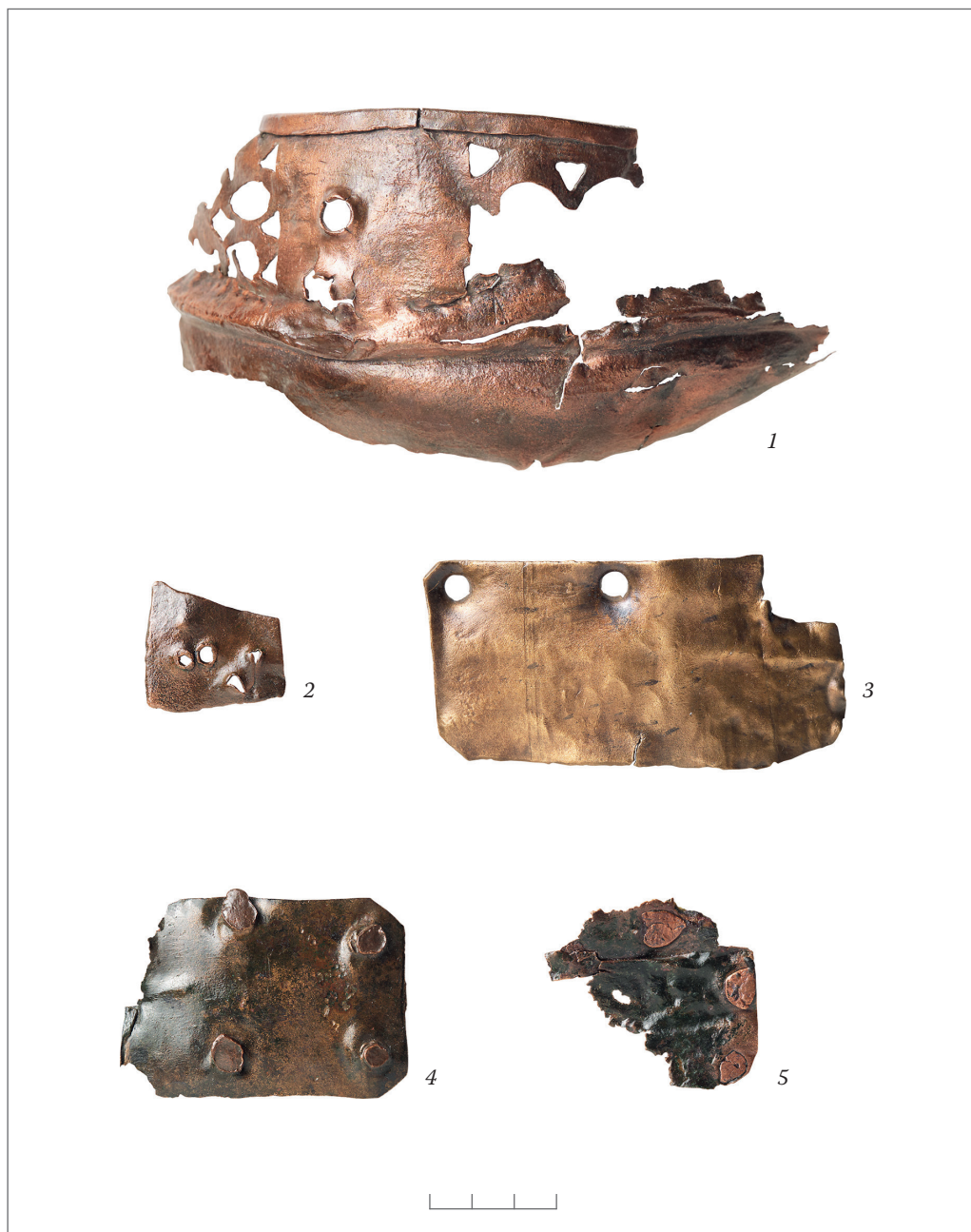
A. Opołska foto, 2023



V att.

Trauku virsmas fragmenti: 1 – VI 213: 7669; 2 – VI 213: 7813; 3 – VI 213: 7862; 4 – 213: 8255;
5 – VI 213: 1383; 6 – VI 213: 5049; 7 – VI 213: 7202

A. Opołska foto, 2023



VI att.

Dekoratīvs skārda trauks: 1 – VI 213: 3108.

Lāpījumi un stiprinājumi: 2 – VI 213: 609; 3 – VI 213: 1583; 4 – VI 134: 1609; 5 – VI 134: 1723

A. Opoļska foto, 2023



VII att.

Lāpījumi un stiprinājumi: 1 – VI 213: 1962; 2 – VI 213: 2134; 3 – VI 213: 3325; 4 – VI 213: 5134;
5 – VI 213: 7203; 6 – VI 213: 7739; 7 – VI 213: 7776; 8 – VI 213: 8007

A. Opoļska foto, 2023

Liena Ritere

COPPER-ALLOY VESSELS IN THE ARCHAEOLOGICAL MATERIAL OF CĒSIS CASTLE

Summary

In the Middle Ages and Early Modern Times, copper-alloy vessels formed an important part of kitchen supplies. The first metal utensils used in everyday life on what is now Latvian soil were introduced by German settlers in the Middle Ages. The archaeological collection of Cēsis Castle contains around 160 artefacts identified as copper-alloy vessels or parts thereof. They were made using moulds or by being forged from several thin metal sheets.

Several types of vessel were quite common: different-sized cauldrons with two handles on their sides, posnets with one single long handle, and pots made of sheet metal. The cauldrons and posnets were equipped with three small legs to allow placing them directly on the coals of the fire in the hearth.

The fully intact copper-alloy vessels were found on the western slope of Cēsis Castle, near the part that was blown up in 1577. During the 1986 and 1987 excavation seasons, four sheet metal pots were uncovered, ranging in capacity from 3.2 to 21.5 litres. The other vessels recovered from the archaeological excavations at Cēsis Castle are only partial, with a large part of the fragments being the sides of moulded cauldrons and posnets. Some fragments also remain of other parts of the vessels, such as large pieces of the side and bottom. Many copper alloy fragments have been deformed by fire or are too small to provide any additional insight.

Also found at Cēsis Castle are 18 rivets used to fasten parts of the vessels, 16 fragments of lugs, 9 handle fragments, 10 different types of legs and one arched handle, as well as two sheet metal pipes – spouts, which could be linked to water jugs.



VIII att.

Kniedes: 1 – VI 213: 1534; 2 – VI 213: 1624; 3 – VI 213: 1643; 4 – VI 213: 1660; 5 – VI 134: 1709;
6 – VI 213: 2535; 7 – VI 213: 2564; 8 – VI 213: 2566; 9 – VI 213: 2572; 10 – VI 213: 2760;
11 – VI 213: 3022; 12 – VI 213: 3263; 13 – VI 213: 3555; 14 – VI 213: 4045; 15 – VI 213: 4411;
16 – VI 213: 8201; 17 – VI 213: 8291

A. Opoļska foto, 2023

AVOTI UN LITERATŪRA

- Anteins 1988 – *Anteins A.* Bronza Latvijā. – Rīga, 1988
- Apala 1994 – *Apala Z.* Cēsu mūra pili atrastie 16. gs. katlu depoziiti // *Arheoloģija un etnogrāfija XVI.* – Rīga, 1994. 110.–115. lpp.
- Brears 2015 – *Brears P.* Cooking and Dining in Tudor and Early Stuart England. – Totnes, 2015
- Butler *et al.* 2009 – *Butler R., Green Ch., Payne N.* Cast copper-alloy cooking vessels // The Finds Research Group AD 700–1700. Datasheet 41. – 2009
- Dirveiks 2020 – *Dirveiks I.* Telpu apkures veidi Cēsu viduslaiku pili // *Cēsu pils raksti III.* – Cēsis, 2020. 41.–58. lpp.
- Gilchrist 2012 – *Gilchrist R.* Medieval Life: Archaeology and the Life Course. – Woodbridge, 2012
- Goodall 1981 – *Goodall A. R.* The medieval bronzesmith and his products // *Medieval Industry.* CBA Research Report. – York, 1981. No. 40, pp. 63–71
- Hinton 2005 – *Hinton D.* Gold and Gilt, Pots and Pins: Possessions and People in Medieval Britain. – Oxford; New York, 2005
- Lewis *et al.* 1987 – *Lewis J. M., Brownsword R., Pitt E. E. H.* Medieval ‘Bronze’ Tripod Ewers from Wales // *Medieval Archaeology.* – 1987. Vol. 31, Issue 1, pp. 80–93
- Ose 2021 – *Ose I.* Turaidas pils 13.–18. gadsimta koka un metāla trauki un galda piederumi. Katalogs. – Turaida, 2021
- Ottaway *et al.* 2002 – *Ottaway P., Rogers N.* Craft, Industry and Everyday Life: Finds from Medieval York // *The Archaeology of York. The Small Finds.* – York, 2002. Vol. 17, Fascicule 15, pp. 2673–3183
- Pāvele 1964 – *Pāvele T.* Latvijas 11.–13. gs. bronzas bļodas // *Arheoloģija un etnogrāfija VI.* – Rīga, 1964. 127.–133. lpp.
- Plētiens 2020 – *Plētiens E.* Cēsu pils 16. gadsimta alvas kannas // *Cēsu pils raksti III.* – Cēsis, 2020. 83.–98. lpp.
- Rasmussen *et al.* 2020 – *Rasmussen K. L., Milner G. R., Delbey Th., Skytte L., Sovso M., Callesen F., Boldsen J. L.* Copper exposure in medieval and post-medieval Denmark and northern Germany: its relationship to residence location and social position // *Heritage Science.* – 2020. Pp. 1–20
- Roesdahl *et al.* 2011 – *Roesdahl E., Verhaeghe F.* Material culture – artefacts and daily life // *The Archaeology of Medieval Europe. Vol. 2: Twelfth to Sixteenth Centuries.* – Aarhus, 2011. Pp. 189–227
- Scappi 1570 – *Scappi B.* Opera dell'arte del cucinare. – Venezia, 1570
- Weinstein 2005 – *Weinstein R.* Cooking Vessels // *Before the Mast: Life and Death Aboard the Mary Rose.* – Portsmouth, 2005. Vol. 1, pp. 429–434

UDK 728.8(474.365)
(08)

Cēsu pils raksti V

Sastādītājs, atbildīgais redaktors *Gundars Kalniņš*
Literārā redaktore *Eva Eihmane*
Korektore *Ieva Zarakovska*
Tehniskā redaktore *Elita Egle*
Tulkotāja *Lelde Beņķe-Lungeviča*
Tulkojumu korektors *Aleks Pluskowski*
Māksliniece un maketētāja *Anda Nordena*



ISBN 978-9934-9257-0-2

© Rakstu autori, 2024
© Cēsu muzejs, 2024

Izdevējs *Cēsu muzejs*
Iespiests un iesiets *SIA "PNB Print"*